

**Державний вищий навчальний заклад
«Прикарпатський національний університет імені Василя Стефаника»
Факультет природничих наук
Кафедра географії та природознавства**

**МЕТОДИЧНІ ВКАЗІВКИ
ДО ВИКОНАННЯ САМОСТІЙНОЇ РОБОТИ
З ОСНОВ СУСПІЛЬНОЇ ГЕОГРАФІЇ**



Івано-Франківськ-2019

**Методичні вказівки до оформлення текстової частини
самостійної навчально – дослідної роботи
з основ суспільної географії**

1. Самостійна навчально – дослідна робота виконується у вигляді доповіді.
2. Текст друкують за допомогою комп'ютера на одному боці аркуша білого паперу формату А-4 через 1,5 міжрядкових (комп'ютерних) інтервали, шрифт Times New Roman, 14. Текст необхідно друкувати, залишаючи поля таких розмірів: ліве, верхнє і нижнє – 20 мм, праве – 10 мм. Розмір абзаца – 5 знаків (1,25 см).
3. Нумерація сторінок творчої роботи є наскрізною. Розпочинають з титульної сторінки, яку рахують, але номер сторінки на ній не ставлять. Нумерація сторінок здійснюється зверху справа.
4. Робота завершується коротким висновком (0,5-1 стор.), який повинен відображати зміст роботи, відповідаючи назві теми самостійної роботи.
5. Посилання на джерела та використану літературу подавати по ходу висвітлення питання з вказівкою їх номера та сторінки, наприклад [1, с. 10-11] і т. д.
6. Оформлення джерел та літератури, здійснювати відповідно до затверджених вимог.
7. Обсяг доповіді - 8-10 сторінок основного тексту, також титульна сторінка, перелік використаних джерел (не менше трьох позицій, обов'язкові посилання в тексті).
8. Обов'язковою є презентація із 10 слайдів, що ілюструє доповідь (роздрукувати у чорно-білому варіанті).
9. Захист роботи – усний.

Тематика
самостійної навчально – дослідної роботи
з основ суспільної географії

1. Поняття про форми геопросторової організації суспільства
2. Гуманізація та екологізація СГ
3. Концепція сталого розвитку у СГ
4. Поняття державного кордону у СГ
5. Терміни і поняттєво-термінологічні системи у СГ
6. Держава (країна) як головна форма геопросторової організації суспільства
7. Чинники формування суспільно-географічних районів
8. Підходи до визначення головної категорії СГ
9. Англо-американська суспільно-географічна школа
- 10.Хорологічна школа в СГ
- 11.Штандортні теорії у сільському господарстві
- 12.Цивілізаційний та формаційний підхід у СГ
- 13.Галузеве та інтегральне районування
- 14.Суспільно-географічні територіальні процеси
- 15.Закон географічного поділу праці
- 16.Арабська географія VIII - XIV ст.
- 17.Принципи державотворення (за акад. С. Рудницьким)
- 18.Економіко-географічний напрямок у СГ
- 19.Формально-теоретичний напрямок у СГ
- 20.Категорія “території” в СГ
- 21.Теорія “полюсів зростання”
- 22.Розвиток СГ у Стародавній Греції
- 23.Розвиток СГ у Давньому Римі
- 24.Природно ресурсний фактор у територіальній організації суспільства
- 25.Територіально-виробничий і територіально-господарський комплекси
- 26.Поняття про природне, географічне та навколишнє середовище
- 27.Класичний період розвитку СГ
- 28.Новий період розвитку СГ
- 29.Новітній період розвитку СГ
- 30.Академік С. Рудницький як основоположник української географії
- 31.Економічний район як форма територіальної організації господарства
- 32.Поняття про потенціал території
- 33.Класифікація природних ресурсів
- 34.Система методів дослідження у СГ
- 35.Внесок О. Степанів у СГ
- 36.Поняття про закони та закономірності у СГ
- 37.Сучасні наукові суспільно-географічні осередки в Україні
- 38.Функції СГ
- 39.Поняття про національний комплекс
- 40.Відомості про Україну періоду Київської Русі
- 41.Поняття про системи розселення
- 42.Обсяг і зміст поняття у науці, зокрема у СГ
- 43.Поняття про географічне положення
- 44.Симплекси як форма геопросторової організації
- 45.Концепція опорного каркаса розселення

46. Властивості території
47. Національна територія як категорія СГ
48. Поняття про світове господарства
49. Поняття про національне господарство
50. Особливості формування суспільно-географічної термінології
51. Теорія центральних місць В. Кристаллера
52. Соціальні функції території
53. Спеціальні методи дослідження у СГ
54. Закон геопросторової інтеграції праці
55. Загальнонаукові методи у СГ
56. Сучасне розуміння предмета СГ
57. Політичні та інформаційні функції території
58. Балансовий метод у СГ
59. Метод геоінформаційних систем у СГ
60. Економічний детермінізм у СГ
61. Географічний детермінізм у СГ
62. Метричні характеристики території
63. Внесок К. Ріттера у розвиток СГ
64. Геосферний та діяльнісний підхід у СГ
65. Поняття природно-ресурсного циклу (за В. Комаром)
66. Картографічний метод у СГ
67. Дистанційний метод у СГ
68. Метод аналізу аналогових ареалів у СГ
69. Метод польових досліджень у СГ
70. Міждисциплінарні методи у СГ
71. Закономірність геопросторової спеціалізації
72. Закономірність геопросторової комплексності
73. Класифікація природних ресурсів за проф. О. Шаблієм
74. Підходи та методи оцінки природних ресурсів
75. Державна територія як категорія СГ
76. Сутність генетичних законів у СГ
77. Сутність функціональних законів у СГ
78. Сутність гравітаційних законів у СГ
79. Кібернетичні закони у СГ
80. Поняття про інтегральні системи розселення
81. Географічні відомості у "Скіфії" Геродота
82. Сучасне розуміння об'єкта СГ
83. Сучасне розуміння предмета СГ
84. Економічні та екологічні функції території
85. Конкретно наукові методи в СГ
86. Фактори територіальної організації виробництва
87. Системний підхід в СГ
88. Поняття про енерговиробничий цикл
89. Поняття про конкретні об'єкти дослідження у СГ
90. Геоекологічна концепція меж розвитку у СГ
91. Геоекологічна концепція посибілізму у СГ
92. Геоекологічна концепція пробабілізму у СГ
93. Суть геополітичної теорії "Третього Риму"

94. Східна українська геополітична доктрина
95. Балтійсько-Чорноморська доктрина С. Рудницького
96. Внесок у СГ вчених - істориків
97. Спеціальна регіоналізація території
98. Географо-екологічні теорії та концепції в СГ
99. Географо-економічні теорії та концепції в СГ
100. Географо-демосоціальні теорії та концепції в СГ
101. Географо-політичні теорії та концепції в СГ

Методичні вказівки до оформлення презентаційної частини
самостійної навчально – дослідної роботи
з основ суспільної географії

Оформлення слайдів

Стиль

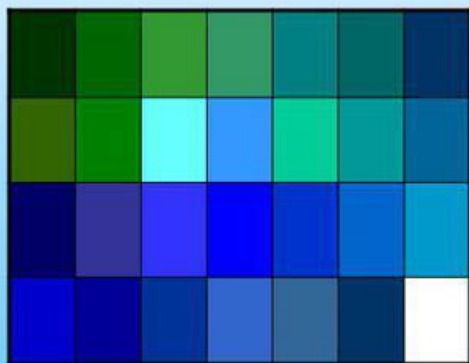
- Дотримуйтесь єдиного стилю оформлення.
- Унікайте стилів, які будуть відволікати від самої презентації.
- Додаткова інформація (керуючі кнопки) не повинна переважати над основною інформацією(текст, малюнок).

Оформлення слайдів

Фон

Для фону вибирайте:

- холодні тона
- неконтрастні текстури



Використання кольорів

- На одному слайді рекомендується використовувати три-чотири кольори.
- Для фону та тексту слайду обирайте контрастні кольори.
- Зверніть увагу на колір гіперпосилань(до та після використання).

Анімаційні ефекти

- Використовуйте можливості комп'ютерної анімації для подання інформації на слайді.
- Не зловживайте різними анімаційними ефектами, вони не повинні відволікати увагу від змісту на слайді.

НЕ відволікайтесь!

Зміст інформації

- Використовуйте короткі слова та речення.
- Мінімізуйте кількість прислівників, прикметників.
- Заголовки повинні звертати увагу аудиторії.

Подання інформації

Розміщення інформації

- Бажано горизонтальне розміщення інформації.
- Найбільш важлива інформація повинна розміщуватися в центрі екрану.
- Якщо на слайді картинка, надпис повинен розміщуватися під нею.

Подання інформації

Шрифти

- Для заголовків - не менше 24.
- Для інформації - не менше 18.
- Шрифти без зарубок легше читати з більшої відстані.
- Не можна змішувати різні типи шрифтів у одній презентації.
- Для виділення інформації слід використовувати **жирний шрифт**, *курсив*, підкреслення.

Подання інформації

Шрифти без зарубок

Arial	презентація
Arial Black	презентація
Arial Narrow	презентація
Comic Sans MS	презентація
Verdana	презентація

Подання інформації

Виділення інформації

- Рамки, межі, заливки.
- Різні кольори шрифтів, штриховка, заливка.
- Рисунки, діаграми, схеми для ілюстрації найбільш важливих фактів.

Види слайдів

Для забезпечення різноманітності слід застосовувати різні види слайдів:

- З текстами
- З таблицями
- З діаграмами



- Презентація не повинна бути монотонною і громіздкою
- На титульному слайді вказуються дані автора (ПІБ і назву навчального закладу), назва матеріалу, дата розробки. Можливий варіант використання колонтитулів. Інше розміщення даних автора припустимо у випадку, якщо воно заважає сприйняттю матеріалу на титулі.
- На останньому слайді вказується перелік використаних джерел, активні і точні посилання на всі графічні об'єкти. На завершальному слайді можна ще раз вказати інформацію про автора презентації.

**Методичні вказівки до усної доповіді за матеріалами
самостійної навчально – дослідної роботи
з основ суспільної географії**

Доповідь – вид самостійної науково-дослідницької діяльності, де автор розкриває суть досліджуваної проблеми, наводить різні точки зору, а також власні погляди щодо неї.

Розрізняють усні (публічні) та письмові доповіді (близькі до реферату). Доповіді притаманний науковий, академічний стиль.

Вимоги до мови доповідача

Мова доповідача повинна бути:

1. **Змістовною** – повною, конкретною, чітко розкривати тему в усіх необхідних зв'язках і відношеннях, містити необхідні оцінки, висновки, узагальнення.
2. **Логічною** – послідовною, доказовою, пропорційно розкривати історичний зміст відповідно до логіки джерела, висновки повинні обґрунтовуватись у процесі викладених фактів.
3. **Багатою** – за формою, своїми синтаксичними конструкціями, словарним складом (у тому числі і за використанням різних термінів), мовними засобами (синонімами, образними виразами тощо).
4. **Емоційною й виразною** – яскраво й виразно висловлювати почуття доповідача, його оцінку подій, фактів, людей (за допомогою доцільного й умілого підбору прикладів, епітетів, точних висловлювань, інтонацій).
5. **Правильною** – передбачає дотримання норм української літературної мови, чистоту її, відсутність слів-паразитів, сленгових слово утворень, діалектизмів, правильне використання в контексті, дотримання правильної вимови і відповідного написання спеціальних термінів.

Оформлення доповіді

- Враховується загальний вигляд доповіді, оформлення цитат, посилань, списку використаної літератури.

зразок титульної сторінки

Державний вищий навчальний заклад
«Прикарпатський національний університет імені Василя Стефаника»

Факультет природничих наук
Кафедра географії та природознавства

САМОСТІЙНА РОБОТА

з ОСНОВ СУСПІЛЬНОЇ ГЕОГРАФІЇ

Доповідь на тему _____

Студента (ки) ____ курсу, групи ____

Спеціальності

(прізвище та ініціали студента (ки))

м. Івано-Франківськ - 2019 рік