

**ХРЕСТОМАТІЯ**  
**З ДИСЦИПЛІНИ «РЕКРЕАЦІЙНІ ЛАНДШАФТИ»**  
**(містить наукові статті та уривки з наукових видань)**

## СОЦІО-ФУНКЦІОНАЛЬНА КЛАСИФІКАЦІЯ РЕКРЕАЦІЙНИХ ЛАНДШАФТІВ

*Пропонується визначення рекреаційного ландшафту і підходи до їхньої класифікації.*

*Ключові слова: рекреаційний ландшафт, антропогенний ландшафт, рекреаційні цикли*

*Предлагается определение рекреационного ландшафта и подходы к их классификации.*

*Ключевые слова: рекреационный ландшафт, антропогенный ландшафт, рекреационные циклы*

*Proposes a definition of recreational and landscape approaches to their classification.*

*Key words: recreational landscapes, anthropogenic landscape, recreational cyclic*

*Постановка проблеми.* Цивілізаційний поступ об'єктивно сприяв формуванню рекреаційних потреб населення. Рекреація є однією з основних потреб людини у відновленні фізичних і духовних сил, а з розвитком науково-технічного прогресу і урбанізації потреба в рекреації не тільки зростає, але й урізноманітнюється. Саме задля забезпечення рекреаційних потреб, релаксації в природному середовищі, людина «пристосовує» це середовище до своїх рекреаційних потреб. Зростання «тиску» людини на природне середовище обумовило проблему збалансованого розвитку рекреації, тобто такого рекреаційного природокористування, яке б сприяло тривалому функціонуванню рекреаційних ландшафтів.

*Аналіз останніх досліджень та виявлення невирішених проблем.* Гуманізація географічного знання позначена виявленням і дослідженням таких функцій ландшафтів як духовна, сакральна, етнічна, історична тощо, які досліджуються в працях М. Гродзинського, Г. Денисика [1],

С. Романчука, В. Пашенка, О. Дмитрика [2], І. Смаля [3], П. Шищенко та інших вітчизняних дослідників. В ряду цих функцій на одному з чільних місць стоїть дослідження рекреаційної функції ландшафтів, що особливо актуально в зв'язку із динамічним розвитком туризму. Незважаючи на посилений інтерес до виявлення і дослідження рекреаційних ландшафтів в останні роки, критерії їх виділення, підходи до класифікації та методики дослідження залишаються дискусійними. Саме визначення підходів до виділення рекреаційних ландшафтів та їх класифікації є *метою даної статті*.

*Виклад основного матеріалу.* Основними критеріями для виділення ландшафту як рекреаційного є: 1. переважання рекреаційної функції у спеціалізації ландшафту. Оскільки практично в будь-якому ландшафті можлива рекреаційна діяльність (в межах лісництв, міських незабудованих територій, захисних лісосмуг тощо), то виділення рекреаційного ландшафту як окремого типу ландшафту має базуватися на визначенні його рекреаційної функції як такої, що домінує над іншими функціями цього ландшафту; 2. ландшафт має постійно виконувати свої рекреаційні функції. Таким чином до рекреаційних не можуть належати ландшафти, для яких рекреаційна функція стала переважальною на певний час (наприклад, території, на яких час від часу проводиться фестиваль).

*Отже, рекреаційні ландшафти – ландшафти, переважальною функцією яких є рекреаційна, яку вони виконують постійно та за своїми властивостями сприяють відновленню фізичних та духовних сил людини.*

Рекреаційні ландшафти можна класифікувати за наступними критеріями:

І. *За генезисом.* Рівень антропогенної перетвореності та стійкості рекреаційних ландшафтів, залежить від їх походження та історії формування.

1. Штучні рекреаційні ландшафти - цілеспрямовано створені людиною задля задоволення рекреаційних потреб (парки штучно створені,

зоопарки, ботанічні сади, гідропарки на штучно намитих територіях, бульвари, парки-пам'ятки садово-паркового мистецтва, етнографічні музеї, сакральні - території при сакральних об'єктах, культурно-розважальні парки-атракціони, поля для гольфу). Це території з неприбутковими для даної місцевості ландшафтами, що повністю сконструйовані людиною, можуть функціонувати самостійно, або постійно підтримуються людиною у створеному стані.

2. Антропогенно-перетворені рекреаційні ландшафти – ландшафти, що зазнали антропогенного впливу, внаслідок чого їхні первинні функції поступилися виконанню ними рекреаційних функцій (парки, рекреаційна зона національного природного парку, сквери, гідропарки, лісопарки, ліси, пляжі, сади, рекреаційні ландшафти курортних місцевостей (за винятком курортів на штучно намитих територіях), сакральні тощо).

II. *За часом виникнення.* Оскільки рекреаційними є ландшафти, що постійно виконують рекреаційні функції, які є переважаючими, то виникнення рекреаційних ландшафтів пов'язано з рекреацією, як цілеспрямованим заняттям, що потребувало облаштування певних природних територій:

1. Кінець XVI – сер. XIX ст. Спонтанне формування унікальних рекреаційних об'єктів (наприклад Єзуїтський парк у Львові).

2. Кінець XIX – поч. XX ст. Відбувається формування спеціалізованих рекреаційних ландшафтів у межах курортів із курортно-лікувальною спеціалізацією, та лінійних рекреаційних об'єктів – теренкурів. У містах з'являються місця для відпочинку «на природі» – здебільшого це не придатні для забудови та промислового освоєння території, де відбувається масова рекреація місцевих мешканців, особливо у святкові дні (наприклад, парки Кинь Грусть, Кадецький Гай у Києві).

3. 20-ті – 90-ті рр. XX ст. Планова рекреація дає можливість регулювати туристичні потоки і рекреаційні навантаження на ландшафти, з одного боку завдяки ландшафтному плануванню рекреаційних територій, з

іншого боку, «розтягуючи» тривалість рекреаційних навантажень завдяки плануванню санаторно-курортного лікування.

4. Кінець XX – поч.. XXI ст. Спонтанна рекреація, пов'язана з нерегульованими питаннями земельних відносин, стихійністю і непрозорістю процесів формування і функціонування ринку земель несільськогосподарського призначення, які й використовуються для організації міської і приміської рекреаційної діяльності.

III. *За рекреаційними циклами.* Рекреаційні потреби населення задовольняються в процесі добового, тижневого, сезонного та річного рекреаційних циклів, кожен з яких має притаманну цьому циклу ритміку саморегуляції і відповідний їй просторовий механізм.

1. Рекреаційні ландшафти, в яких переважаючою є добова рекреація. До них належать рекреаційні ландшафти в межах міст, в яких здійснюється щоденний короткотерміновий відпочинок з переважанням таких видів рекреаційних занять як прогулянки (пішохідні, велосипедні, лижні);

2. Рекреаційні ландшафти, в яких переважаючою є тижнева рекреація. До них належать рекреаційні ландшафти приміської зони та сільської місцевості. В межах цих рекреаційних ландшафтів здійснюється відпочинок у вихідні дні з переважанням таких видів рекреаційних занять як пішохідні прогулянки (пішохідні, велосипедні, лижні); збір ягід, грибів, квітів, лікувальних трав; спортивне полювання, фотополювання, етологія; купання, плавання, сонячні і повітряні ванни; рибальство, тури (пішо-, вело-, кінні), спортивні змагання, організація спортивних таборів і змагань, фестивальні заходи, тематичні збори тощо.

3. Рекреаційні ландшафти, в яких переважає сезонна рекреація. До них належать рекреаційні ландшафти в межах об'єктів природно-заповідного фонду (де дозволена рекреація), ландшафти кліматичних курортів, ландшафти сільської місцевості (що задіяні як рекреаційні території у сільському туризмі). Для цих рекреаційних ландшафтів

притаманна сезонна спеціалізація, що впливає на набір видів рекреаційних занять. Наприклад, для приморських курортів притаманні літні види відпочинку в межах рекреаційних ландшафтів (купання, плавання, сонячні і повітряні ванни, рибальство та ін.), в залежності від сезону змінюється площа використання ландшафту з рекреаційною метою, характер антропогенного впливу тощо.

4. Рекреаційні ландшафти, в яких переважає річна рекреація. До них належать рекреаційні ландшафти в межах об'єктів природно-заповідного фонду (де дозволена рекреація); ландшафти кліматичних, бальнеологічних, грязевих, спеціалізованих курортів; ландшафти сільської місцевості (що задіяні як рекреаційні території у сільському туризмі). В межах цих рекреаційних ландшафтів відпочинок може здійснюватись цілорічно, для них притаманні всі ті види рекреаційних занять, які здійснюються під час добової, тижневої, сезонної рекреації, а також оздоровчо-лікувальні, екскурсійні, туристичні та інші, пов'язані із перебуванням в межах рекреаційного ландшафту тривалий час.

IV. *За ландшафтно-генетичною ознакою.* Виділяються за впливом орографічного чинника (гірські, рівнинні), близькості до водних об'єктів, на основі широтної зональності (степові, лісостепові, лісові).

V. *За ступенем антропогенної перетвореності.* Рекреаційні ландшафти розглядаються як система з різною структурною організацією:

1. Власне антропогенні – в ландшафтній структурі присутні докорінно змінені натуральні і антропогенні компоненти. Така система після антропогенного перетворення розвивається за природними закономірностями.

2. Ландшафтно-інженерні системи – їхнє функціонування значною мірою залежить від періодичного втручання людини.

3. Ландшафтно-техногенні системи – не здатні до природного саморозвитку і можуть підтримуватися тільки людиною.

VI. *За напрямками рекреаційного природокористування:*

1. Рекреаційно-лікувальні, представлені рекреаційними ландшафтами бальнеологічних, кліматичних та грязевих курортів;

2. Рекреаційно-оздоровчі, які формують аквально-рекреаційні ландшафти, пов'язані з використанням пляжів і акваторій, а також для пасивної стаціонарної рекреації в межах міста і приміської зони.

3. Рекреаційно-спортивні, пов'язані з використанням середовища для активних видів туризму (пішохідний, гірсько-пішохідний, гірськолижний тощо)

4. Рекреаційно-пізнавальні, пов'язані з формуванням трас періодичної рекреації (екологічні стежки)

#### *VII. Функціональна класифікація рекреаційних ландшафтів*

1. Рекреаційні ландшафти курортних місцевостей різняться за типами курортів. В них переважає сезонна та річна рекреація з притаманними для конкретного типу курортів видами рекреаційних занять.

а). Рекреаційні ландшафти бальнеологічних курортів.

б). Рекреаційні ландшафти грязевих курортів

в). Рекреаційні ландшафти кліматичних курортів

2. Рекреаційні ландшафти в межах об'єктів природно-заповідного фонду. В межах цього класу рекреаційних ландшафтів переважає сезонна та річна рекреація з регульованими рекреаційними навантаженнями.

3. Рекреаційні ландшафти в межах міст. Штучні чи антропогенно-перетворені ландшафти з переважаючою добовою рекреацією.

4. Приміські рекреаційні ландшафти. Штучні чи антропогенно-перетворені ландшафти з переважаючою тижневою рекреацією.

5. Рекреаційні ландшафти сільської місцевості.

#### *VIII. За характером впливу.*

1. Рекреаційні ландшафти в межах стаціонарної рекреації. Це рекреаційні ландшафти, що знаходяться в межах курортних місцевостей, баз відпочинку тощо та зазнають постійного рекреаційного тиску.

2. Транзитні рекреаційні ландшафти. Види рекреаційної діяльності, що не пов'язані зі стаціонарною рекреацією (екологічний туризм, прогулянки, спортивне полювання тощо).

*Висновки.* Рекреаційні ландшафти є підкласом антропогенних ландшафтів, які виділяються за переважаючою рекреаційною функцією, яку вони виконують постійно, оскільки за своїми властивостями сприяють відновленню фізичних та духовних сил людини. Тільки поєднання кількох критеріїв є найбільш продуктивним підходом у дослідженні сутності, функцій і класифікації рекреаційних ландшафтів.

1. Денисик Г.І. Антропогенні ландшафти Правобережної України / Денисик Г.І. - Вінниця, 1998.
2. Дмитрук О.Ю. Урбаністична географія з основами урбогеоecології (Ландшафтознавчий аспект): Навч. посібник. – К., 2000. – 140 с.
3. До питання про типізацію та оцінку рекреаційних ландшафтів / Смаль І.В., Барановська О.В.//Культура народів Причорномор'я. Научн. журнал. – Симферополь: Межвузовский центр «Крим», 2009, № 176. – С. 173-177.



Посетив за короткое время несколько зарубежных стран, сделал вывод, что ландшафты нашего Крымского полуострова по красоте не уступают Центрально-Европейским, а вот туристическая инфраструктура у нас пока еще не соответствует европейским стандартам.



Рис. 4. Вход в Сваровские пещеры.

#### Источники и литература

1. Все столицы мира (Авторы – сост. О.В. Зыкина, Л.А. Бурлуцкая, Г.А. Гальперина, Н.В. Иванова. – М.: Вече, 2004. – 592 с.
2. Все страны мира. Энциклопедический справочник / Автор – сост. Родин И.О., Пименова Т.М. – М.: Вече, 2002 – 560 с.

**Смаль І.В., Барановська О.В.**

#### **ДО ПИТАННЯ ПРО ТИПІЗАЦІЮ ТА ОЦІНКУ РЕКРЕАЦІЙНИХ ЛАНДШАФТІВ**

*Вступ.* Із другої половини ХІХ ст. ландшафт, як наукова категорія, опиняється у центрі уваги професійних географів багатьох країн, особливо Росії та Німеччини. Німецькі вчені ототожнювали географію з ландшафтознавством і надавали цьому напрямку науковій винятковості. Це призвело до різкого розмежування фізичної та економічної географії в країнах, які знаходилися під впливом німецької географічної школи [3].

Парадигма "ландшафту" виявилась досить продуктивною. Протягом ХХ ст. практично всі науки географічного циклу більшою чи меншою мірою стали застосовувати поняття "ландшафт" для аналізу просторових взаємозв'язків між природними і соціально-економічними компонентами у межах окремих територій. Не стала винятком і географія рекреації та туризму, яка активно використовує дану наукову категорію для означення низки природних і природно-антропогенних комплексів, у межах яких відбуваються рекреаційні процеси.

*Вивченість питання.* Німецький географ Отто Шлюттер на початку ХХ ст. принципово вважав людину складовою частиною ландшафту, доводячи, що людина – один із його обов'язкових компонентів. Шлюттер визначав ландшафт через сумарний вплив природного району на органи чуттів і виділяв два їх типи: "Urlandschaft" – ландшафт, який існував до привнесення у нього значних змін, викликаних господарською діяльністю суспільства і "Kulturlandschaft", тобто ландшафт, створений людською діяльністю, культурою [3, 263–264].

У сучасному ландшафтознавстві на пострадянському просторі аналогом шлюттерівського "Kulturlandschaft" вважається антропогенний ландшафт. Але провідні українські ландшафтознавці віддають перевагу поняттю "культурний ландшафт", розглядаючи антропогенний як різновид культурного ландшафту [2, с. 77].

У Росії академік Лев Берг, який стояв біля витоків вчення про географічний ландшафт, всі свої судження про природні ландшафти проектував і на ландшафти культурні. Думки вченого співзвучні із сучасними уявленнями про ландшафт: *"Под именем географического ландшафта следует понимать область, в которой характер рельефа, климата, растительного покрова, животного мира, населения и,*

наконец, культуры человека сливается в единое гармоничное целое, типически повторяющееся на протяжении известной (ландшафтной) зоны Земли" [1, с. 17].

У 1925 р. Андрій Григор'єв у науковій праці "Задачі і методи економічної географії" розробив принципи класифікації народногосподарських ландшафтів як різновиду культурних. У цьому ж році американський географ Карл О. Зауер у праці "The morphology of landscape" запропонував вважати об'єктом дослідження географії культурний ландшафт, контакт індивідуума з його мінливим середовищем існування.

Подібні і доволі успішні спроби здійснюються і сьогодні [2; 4; 6; 8; 10]. Узагальнюючи дослідницький досвід, буде доречно схематизувати компонентний склад, процес формування культурного ландшафту і його диференціацію як об'єкту дослідження різними гілками географії (рис. 1).



Рис. 1. Схема розвитку і диференціації ландшафту

Запропонована схема дає найбільш загальні уявлення про еволюцію ландшафту. Вона унаочнює механізми перетворення ландшафту із природного в культурний і вказує на напрямки економіко-і соціально-географічних досліджень, де використовується поняття "ландшафт" (географія рекреації і туризму, географія промисловості, географія міст, географія сільського господарства, географія транспорту та ін.).

**Постановка завдання і мета дослідження.** Сучасні дослідники схиляються до думки, що "загальноприйнята типологічна класифікація ландшафтів доки-що відсутня" [11, с. 38]. Відсутня і детальна типізація рекреаційних ландшафтів через відносно незначну увагу до проблеми. Найбільш вживаним є підхід, запропонований ще у середині 1970-их років московськими вченими під керівництвом професора В. С. Преображенського, згідно якого традиційно виділяють рекреаційно-лікувальний, рекреаційно-оздоровчий, рекреаційно-спортивний та рекреаційно-пізнавальний типи ландшафтів [7; 15]. Доповнити існуючу схему і запропонувати нові підходи до типізації, до якісної та кількісної оцінки рекреаційних ландшафтів – головне завдання пропонованого дослідження. Мета ж вбачається у виділенні типів і видів рекреаційних ландшафтів, аналізі їх функцій, спробі формалізованої оцінки ландшафтів із точки зору сприятливості організації відпочинку у їх межах.

**Виклад основного матеріалу.** Ландшафт у рекреації та туризмі виконує подвійну роль. З одного боку, це – природне або природно-антропогенне середовище, в якому відбуваються рекреаційно-туристичні процеси, а з іншого – ландшафт – унікальний об'єкт споглядання, тобто туристична атракція, мета туристичної подорожі.

Ландшафт, як природне оточення рекреаційно-туристичної діяльності, формує рівень сприятливості для відпочинку й естетичності відчуттів, які його супроводжують. Перевагу отримують ті країни та окремі регіони, які володіють ландшафтною мозаїчністю і поєднанням на обмежених територіях прибережних, гірських, лісових та інших природних комплексів у різних комбінаціях.

Ландшафти, що стають об'єктами споглядання, належать до унікальних природних утворень, де на перший план виходить один із його складників. Це можуть бути каньйони, унікальні лісові масиви, карсти, водоспади, провалля, кратери вулканів, гори, окремі скелі чи вершини, коралові споруди тощо. Винятковість такого природного об'єкту в поєднанні з розумною рекламою здатна перетворити один такий ландшафт на головну туристичну принаду цілої країни. Прикладами можуть бути каньйон річки Колорадо у США, Великий Бар'єрний риф поблизу Австралії, водоспад Вікторія на річці Замбезі у Південній Африці тощо.

Природа не обділила й українську землю. Димерджі, Карадаг, карстові печери та багато інших рідкісних природних атракцій у Криму, "Долина нарцисів" у Закарпатті, карстові печери Поділля, каньйон Дністра, гранітно-степове Побужжя, річкові долинні комплекси Десни, ділянки незайманих прадавніх букових лісів Карпат, Шацькі озера та інші численні виняткові ландшафти, які притягують до себе десятки тисяч туристів з усіх куточків країни і світу.

На нашу думку, рекреаційний ландшафт і як середовище, в якому відбуваються рекреаційні процеси, і як об'єкт споглядання – різновид культурного ландшафту. Навіть у випадку, коли ландшафт незайманий,

але включений до туристичної діяльності для спостереження і споглядання, він стає культурним. Через систему причинно-наслідкових зв'язків ландшафт впливає на людину, її свідомість, сприйняття довкілля та подальшу суспільно-корисну діяльність, а сама людина, лише споглядаючи, залучає неторкану геосистему до власного культурного кола.

В основу типізації рекреаційних ландшафтів як середовища, в якому відбуваються рекреаційні процеси, покладено просторово-функціональний підхід, згідно якого виділено кілька типів (лікувально-оздоровчі, спортивно-туристичні та інші) та видів рекреаційних ландшафтів, таких як бальнеологічні, підводні коралові, підземні, паркові, пляжні, урбаністичні, архітектурні, сакральні, археологічні, мистецькі (рис. 2).



Рис. 2. Функціональні типи та види рекреаційних ландшафтів.

Підставою для виділення функціональних типів рекреаційних ландшафтів є їх роль і значення у забезпеченні відновлення психофізичної енергії та реалізації базових фізіологічних та соціальних потреб людини (табл. 1). Слід мати на увазі, що у більшості випадків йдеться про домінуюче призначення, тоді як для різних типів ландшафтів притаманна взаємопов'язаність, комплексність функцій. Скажімо, при організації рекреаційної діяльності відновлення життєвих сил, так само як і відпочинок чи самовдосконалення забезпечується у межах більшості функціональних типів рекреаційних ландшафтів.

Табл. 1. Функції рекреаційних ландшафтів

Тип рекреаційного ландшафту	Функції ландшафту		
	рекреаційні	фізіологічні	соціальні
лікувально-оздоровчий	відпочинок, оздоровлення, лікування	відновлення життєвих сил, адаптація організму	реабілітація, набуття впевненості, подолання депресії і відчуття самотності та непотрібності
спортивно-туристичний	відпочинок, оздоровлення, туризм	відновлення життєвих сил	організація дозвілля, самовдосконалення, спілкування, визнання, отримання нових вражень
пейзажний	відпочинок, оздоровлення, туризм	відновлення життєвих сил, емоційна насолода	організація дозвілля, отримання нових вражень, естетична насолода
природно-антропогенний	відпочинок, оздоровлення, туризм, екскурсійна діяльність	відновлення життєвих сил	організація дозвілля, отримання нових вражень, естетична насолода
культурно-інформаційний	відпочинок, екскурсійна діяльність	відновлення життєвих сил, емоційна насолода	організація дозвілля, саморозвиток, отримання нових вражень, естетична насолода

До рекреаційних ландшафтів належать природні та природно-антропогенні геосистеми, що за своїми морфологічними та морфометричними параметрами здатні задовольняти потреби людини у відновленні психофізичної енергії, втраченої у результаті життєдіяльності, у межах яких різні елементи природи взаємозв'язані між собою потоками речовини й енергії та складають одне ціле. При цьому необхідно виділяти ландшафти придатні, потенційно придатні для рекреаційного використання і такі, що на даному етапі соціально-економічного розвитку не мають рекреаційного значення, тобто непридатні. До останніх належать нерекультивовані та економічно активні природно-антропогенні комплекси: забудова, рілля, землі дорожньої мережі тощо.

Відповідно до практики рекреаційного природокористування [5, 12, 13, 14] до придатних і потенційно придатних для рекреаційного використання ландшафтів належать лісові, лучні, частково заболочені ділянки земної поверхні. Вони можуть використовуватися для організації різних форм відпочинку практично без обмежень (обмеження можуть бути лише виробничого, екологічного та природоохоронного характеру).

Від площі та структури придатних і потенційно придатних для рекреаційного використання ландшафтів залежить потенційна рекреаційна ландшафтна ємність території – індекс рекреаційності ландшафтів – частка ландшафтів певного регіону, придатна для рекреаційного використання.

Індекс рекреаційності ландшафтів ( $I_p$ ) доцільно визначати за формулою:

$$I_p = \frac{s_i + s_j}{S} \times 100\%$$

, де:

$s_i$  – площа ландшафтів придатних для рекреаційного використання;  $s_j$  – площа ландшафтів потенційно придатних для рекреаційного використання;  $S$  – загальна площа регіону.

Застосування формалізованого підходу дозволяє диференціювати простір за ступенем його сприятливості для організації рекреаційної діяльності. Згідно розрахунків індексу рекреаційності ландшафтів Чернігівської області виділено кілька груп районів: з низькою (до 10%), середньою (11–25%), високою (26–50%) і надвисокою (більше 50%) рекреаційністю.

При виділенні ступеня сприятливості природних комплексів Чернігівщини для відпочинку була використана морфогенетична класифікація ландшафтів і просторова локалізація рекреаційних потоків. Це дозволило створити ландшафтно-рекреаційну модель, основу якої складають типи ландшафтів [9], об'єднані у групи: 1) найбільш придатні для організації відпочинку, 2) придатні для рекреаційного використання, 3) вибірково придатні для відпочинку.

Найбільш придатні для відпочинку ділянки приурочені до лісових та лучно-болотяних ландшафтів, насамперед, сильнорозчленованих схилів лесових рівнин із сірими і темно-сірими лісовими ґрунтами під дібровами, терасових та алювіально-зандрових рівнин із дерново-підзолистими ґрунтами під борами і суборами. Ці ландшафти розташовані близько від водойм, майже не розорані і можуть використовуватися для організації практично всіх форм рекреаційних занять – активного відпочинку, оздоровлення і окремих видів туризму.

Дещо меншою є придатність терасових піщаних рівнин з дерново-підзолистими ґрунтами під суборами і борами, низовинних слабзорозчленованих лесових рівнин із сірими і темно-сірими лісовими ґрунтами під дубовими та сосново-дубовими лісами та давніх прохідних долин з дерново-підзолистими оглеєними, дерновими, лучними ґрунтами під луками. У межах цих природних комплексів рекомендовані всі види туризму і загальнооздоровчий відпочинок, а також створення інфраструктурних туристичних об'єктів.

Моренно-зандрові слабохвилясті рівнини з дерново-середньопідзолистими ґрунтами, прохідні поганодреновані долини з дерново-підзолистими глейовими і торфово-болотяними ґрунтами, а також зандрові рівнини з дерново-слабопідзолистими, дерновими піщаними ґрунтами, з низовинними болотами формують зону ландшафтів вибірково придатних для відпочинку. Дані природні комплекси придатні для організації любительських промислів та розвитку окремих видів туризму.

Проведений нами аналіз природних комплексів Чернігівської області вказує, що площа найбільш сприятливих для організації відпочинку ландшафтів складає 667 тис. га – 21 % від площі області. У розрахунку на одного мешканця області їх припадає майже 0,5 га, що дозволяє забезпечувати відновлення психофізичної енергії як населенню Чернігівщини, так і мешканцям інших регіонів, насамперед, столичної агломерації.

*Висновки і перспективи подальших досліджень.* Парадигма "ландшафт" – одна з найбільш продуктивних і привабливих у сучасній географії, об'єднуюча ланка між фізичною та суспільною географією.

Виділяються ландшафти придатні, потенційно придатні для рекреаційного використання і такі, що на даному етапі соціально-економічного розвитку не мають рекреаційного значення.

При організації рекреаційно-туристичної діяльності ландшафт має подвійне призначення. З одного боку, це – природне тло, на якому відбуваються процеси відновлення психофізичної енергії, а з іншого – ландшафт – об'єкт споглядання, тобто туристична атракція, мета подорожі.

Рекреаційний ландшафт – різновид культурного ландшафту. Навіть у випадку, коли ландшафт незайманий, але включений у рекреаційно-туристичну діяльність як об'єкт споглядання, він стає культурним. Через систему причинно-наслідкових зв'язків такий ландшафт впливає на людину, а сама людина, лише спостерігаючи, залучає неторкану геосистему до власного культурного кола.

Подальші дослідження у даному напрямку слід спрямувати у русло пошуку критеріїв виділення рекреаційних ландшафтів, їх чіткої та повної типізації, виробничої характеристики, економіко-технологічної, естетичної та психологічної оцінки.

#### Джерела та література

1. Алаев Э. Б. Социально-экономическая география: Понятийно-терминологический словарь/ Алаев Э. Б. – М.: Мысль, 1983. – 350 с.
2. Гродзинський М. Д. Пізнання ландшафту: місце і простір: Монографія. У 2-х т. / Гродзинський М. Д. – К.: Видавничо-поліграфічний центр "Київський університет", 2005. – Т. 2. – 503 с.
3. Джеймс П., Мартин Дж. Все возможные миры: Пер. с англ. / Под ред. и с послесл. А. Г. Исаченко. – М.: Прогресс, 1988. – 672 с.
4. Исаченко А. Г. Ландшафтоведение и физико-географическое районирование: Учеб./ Исаченко А. Г. – М.: Высш. шк., 1991. – 366 с.
5. Карпатский рекреационный комплекс. – К.: Наукова думка, 1984. – 148 с.
6. Ковальов О. П. Географічний ландшафт: науковий, естетичний і феноменологічний аспекти. – Х.: Екограф, 2005. – 388 с.
7. Куракова Л. И. Современные ландшафты и хозяйственная деятельность: Книга для учителя. – М.: Просвещение, 1983. – 159 с.

8. Ландшафти і сучасність. Збірник наук. праць. – Вінниця: Гіпаніс, 2000. – 230 с.
9. Маринич О.М., Шищенко П.Г. Фізична географія України: Підручник. – К.: Т-во «Знання», КОО, 2003. – 479 с.
10. Марцинкевич Г. И., Клицунова Н. К., Мотузко А. Н. Основы ландшафтоведения. – Минск: Вышэйшая школа, 1986. – 206 с.
11. Міхелі С. В. Основы ландшафтознання: курс лекцій для студентів географічних спеціальностей педагогічних вищих навчальних закладів. Київ – Кам'янець-Подільський: Абетка–НОВА, 2002. – 184 с.
12. Нудельман М. С. Социально-экономические проблемы рекреационного природопользования. – К.: Наукова думка, 1987. – 129 с.
13. Пауляквичюс Г., Грабаускене И. Методика прогнозирования устойчивости природных систем к антропогенным воздействиям. – Вильнюс: Мокслас, 1989. – 119 с.
14. Социально-экономические и географические аспекты исследования территориальных рекреационных систем. – М.: Наука, 1980. – 125 с.
15. Теоретические основы рекреационной географии / Отв. ред. В. С. Преображенский. – М.: Наука, 1975. – 224 с.

**Колотуха О.В.**

## **СОЦІАЛЬНИЙ ТУРИЗМ В УКРАЇНІ: ПРОБЛЕМИ ТА ПЕРСПЕКТИВИ РОЗВИТКУ**

**Постановка проблеми.** В період економічних негараздів саме туризм може дати можливість багатьом країнам перебороти або ж істотно пом'якшити економічну кризу, підтягнути всі інші галузі економіки. Туристська галузь України завдяки багатим природним, історико-культурним, трудовим ресурсам цілком може претендувати на чільні позиції в економіці держави. Але для цього їй необхідна державна підтримка, визнання її пріоритетною не на словах, а на ділі. Гасло Всесвітньої Туристської Організації «Де розвивається туризм, відступає бідність» є актуальним для нашої держави. На сьогоднішній день послугами туристських фірм в Україні користується лише 8% населення держави. Інша частина населення або організовує свій відпочинок самотужки, або в силу соціально-економічних причин взагалі не має можливості повноцінного відпочинку і оздоровлення. Це «електоральне поле» так званого соціального туризму. З урахуванням багатьох соціальних показників життя населення України розвиток соціального туризму в нашій державі є надзвичайно важливим і актуальним.

**Аналіз попередніх досліджень.** З позицій соціально-економічної географії відповідних цільових досліджень соціального туризму досі не проводилося. Загальні питання територіальної організації туризму розглядали вітчизняні вчені М.П.Крачило, О.О.Бейдик, В.К.Бабарицька, О.О.Любіцева, О.М.Ігнатенко, І.Т.Твердохлебов, М.В.Багров, Л.О.Багрова, В.М.Шумський, І.Ф.Карташевська, І.М.Яковенко.

В Законі України «Про туризм» про соціальний туризм навіть і не згадується. І лише в Стратегії розвитку туризму і курортів, затвердженій розпорядженням Кабінету Міністрів України від 6.08.08 за № 1088-р, серед основних напрямів реалізації Стратегії вказується – «розробити механізм державної підтримки впровадження туристичного продукту соціального характеру» [1].

У зв'язку з цим, набули актуальності вивчення та аналіз сучасного стану соціального туризму в Україні, розробка соціально-географічної моделі функціонування і розвитку цього сегмента туристської галузі. Актуальність розробки даної теми впливає з недостатнього наукового обґрунтування цього виду рекреаційної діяльності, необхідності забезпечення теоретичними і практичними дослідженнями організацію і розвиток соціального туризму у відповідності з вимогами сьогодення, розробки методичних положень та прогнозування розвитку соціального туризму в нашій країні.

**Мета.** Метою роботи є дослідження сегментації соціального туризму, розгляд існуючих сегментів соціального туризму в Україні, визначення проблем та перспектив розвитку.

**Виклад основного матеріалу дослідження.** Головною метою соціального туризму є подорожі і відпочинок соціально вразливих верств населення для відновлення працездатності, фізичних і моральних сил. У Манільській декларації вказується, що «соціальний туризм – це ціль, до якої суспільство повинне прагнути в інтересах менш забезпечених громадян» [2].

На сучасному етапі концепція соціального туризму базується на трьох основних принципах:

- 1) забезпечення відпочинком і оздоровленням кожного члена суспільства шляхом залучення в середовище туризму людей з низьким рівнем доходів;
- 2) субсидіювання туристських поїздок незаможних громадян;
- 3) участь державних і суспільних структур у розвитку туризму.

Дана концепція реалізована на практиці у багатьох високорозвинених країнах світу, а саме в Швейцарії, Німеччині, Франції з використанням так званих відпускних чеків. В Російській Федерації до Державної Думи вже внесений і активно обговорюється законопроект «Про соціальний туризм». У нашій же державі до розуміння необхідності розвитку соціального туризму ще тільки підходять. І завдання науковців активно піднімати це питання і довести його до найвищого законодавчого рівня.

У радянський період практично весь туризм можна було вважати соціальним, тому що більше 70% вартості путівок оплачувалися профспілками, молодіжними структурами, державними підприємствами. На



## **Садово-паркові ландшафти як об'єкти рекреації і туризму**

*Роботу виконано на кафедрі географії та методики  
її навчання УДПУ ім. Павла Тичини*

У статті розглянуто садово-паркові ландшафти щодо виконання ними функцій об'єктів рекреаційно-туристичної діяльності населення відповідного регіону. Описано основні фактори їхнього розвитку на території Правобережного лісостепу України. Подано характеристику найвідоміших садово-паркових ландшафтів цього регіону, а саме: Національного дендрологічного парку «Софіївка» НАН України, дендрологічного парку «Олександрія», парку Потоцьких у Тульчині Вінницької області. Наведено приклади меморіального значення садово-паркових ландшафтів.

**Ключові слова:** садово-парковий ландшафт, Правобережний лісостеп України, рекреаційно-туристична діяльність.

**Кравцова И. В. Садово-парковые ландшафты как объекты рекреации и туризма.** В статье раскрыто значение садово-парковых ландшафтов как объектов рекреационно-туристической деятельности населения соответствующего региона. Описаны главные факторы их развития на территории Правобережной лесостепи Украины. Дана характеристика самых известных садово-парковых ландшафтов этого региона, а именно: Национального дендрологического парка «Софиевка» НАН Украины, дендрологического парка «Александрия» (г. Белая Церковь, Киевская область), парка Потоцких в г. Тульчин Винницкой области. Приведены примеры мемориального значения садово-парковых ландшафтов.

**Ключевые слова:** садово-парковый ландшафт, Правобережная лесостепь Украины, рекреационно-туристическая деятельность.

**Kravtsova I. V. Garden-Park Landscapes as the Objects of Recreations and Tourism.** The gardening-park landscapes as the objects of recreation and tourism activity of the inhabitants of the region has been discussed in the article. The main factors of their development on the Right-bank Forest steppe of Ukraine were described. The characteristic of the famous gardening-park landscapes of this territory was done (National dendrological park «Sofiyvka» of NAS of Ukraine (Uman, Cherkassy region), dendrological park «Aleksandriya» (Bila Cherkva, Kyiv region), and the park in Tylchin, Vinnitsa region). The examples of the memorial meaning of the gardening-park landscapes were done.

**Key words:** gardening-park landscapes, Right-bank Forest steppe of Ukraine, recreation and tourism activity.

**Постановка наукової проблеми та її значення.** Упродовж тисячоліть, фактично після появи осілого способу життя, людина постійно змінювала окремі компоненти та властивості ландшафтних комплексів, надавала їхньому розвитку потрібного спрямування, максимально адаптуючи до власних потреб і бажань, чим і зумовила появу та розвиток такої особливої групи ландшафтів, як антропогенні. Якщо спершу це були первісні поселення, різноманітні сільськогосподарські угіддя, то тепер людину оточують урбанізовані райони, промислово-транспортні вузли, великі агропромислові та лісогосподарські комплекси. Серед значної кількості антропогенних ландшафтів особливою групою є група садово-паркових ландшафтів, які за своїми функціональними особливостями, взаємозв'язками, що виникають при взаємодії природної та створеної людиною системи у сучасних умовах розвитку суспільства, вирішують проблеми гармонізації середовища, створення комфортних умов для життя та діяльності сучасної людини. Їх варто розглядати як своєрідний компроміс між потребою перетворювати, використовувати компоненти природи й водночас їх зберігати.

**Аналіз останніх досліджень із цієї проблеми.** Сади й парки є об'єктами детального вивчення різних наук і наукових напрямів: ландшафтної архітектури, садово-паркового мистецтва, культурології, історії, ботаніки тощо. Їм присвячені праці відомих вітчизняних і зарубіжних учених: В. І. Білоуса [1], І. О. Богової, О. П. Вергунова, В. А. Горохова [2], І. О. Косаревського [6], І. С. Косенка [3, 7], В. Я. Курбатова, В. П. Кучерявого [8], О. Л. Липи, Н. А. Нехуженко, І. Д. Родічкіна, І. О. Родічкіної [9], Л. І. Рубцова, R. Aftanazy [10] та ін. У цих дослідженнях розкриваються питання щодо особливостей техно-

логії створення зелених насаджень, описується рослинність цих територій, історичний досвід інтродукції та акліматизації деревних видів тощо.

**Мета** статті – розкрити особливості функціонування садово-паркових ландшафтів як об'єктів рекреаційно-туристичної діяльності.

**Матеріали та методи.** Матеріалом для написання роботи був аналіз наукових, літературних та архівних матеріалів.

**Виклад основного матеріалу й обґрунтування отриманих результатів.** Діяльність людини на різних етапах історичного розвитку була спрямована не лише на задоволення господарських потреб. Прагнення до прекрасного, осягнення невідомого, тісного спілкування з природою – все це спонукало її ввести в своє життя мистецтво. Одним із найскладніших «синтетичних мистецтв» – є садово-паркове мистецтво. Це вид архітектурно-художньої творчості, специфіка якого полягає в його синтетичному характері – поєднанні природи, архітектури, пластичних мистецтв у композиційно цілісний твір. Використання для організації простору живого рослинного матеріалу, що безупинно змінює свій вигляд, вносить у твори садово-паркового мистецтва їхню ні з чим незрівнянну естетичну та емоційну своєрідність. Як зазначають А. П. Вергунов і В. А. Горохов [2], паркові картини будуються за законами живопису, а чергування різноманітних візуальних ефектів, які сприймаються в русі, підпорядковане таким же складним ритмічним закономірностям, як музика. Парк і сад – це поезія, її символи та асоціації. Варто зазначити, що в різні часи сади й парки, крім утилітарних функцій, мали й певне естетичне навантаження. Тому сьогодні вони є об'єктами детального вивчення не лише історії мистецтв, архітектури, а й інших наук, зокрема й антропогенного ландшафтознавства.

Садово-парковий ландшафт – це середовище, яке зберігає минуле й демонструє майбутнє. Кожна історична епоха відповідно до естетичних уявлень людей та їхніх можливостей залишала після себе певні принципи та прийоми, які формували тогочасний образ садів і парків – краєвих зразків культурного ландшафту. Це не лише витвори мистецтва, а й своєрідна ілюстрація відповідних філософських поглядів, ставлення людини до природи [1; 2; 4; 6; 8]. Це частина матеріальної дійсності, що оточує людину, впливає на її емоційний стан, світосприйняття, адже формується засобами архітектури, дендрології, літератури залежно від політичних, релігійних і соціально-економічних умов, які домінували або домінують у суспільстві.

*Садово-парковий ландшафт* – це антропогенний ландшафт, у межах якого просторово організовані природні компоненти (гірські породи та їхні поверхневі форми, води, ґрунти, рослинність тощо) у поєднанні з малими архітектурними формами та спорудами, дорожньо-лінійною інфраструктурою утворюють взаємопов'язану і взаємообумовлену єдність, у якій відображені особливості суспільного світосприйняття крізь призму соціального, економічного та політичного розвитку [4].

Правобережний лісостеп України охоплює значну частину країни в межах Вінницької, правобережжя Черкаської, південних районів Житомирської та Київської, північних районів Одеської, Миколаївської та Кіровоградської, східних районів Хмельницької областей. Сприятливі природні умови зумовили формування розгалуженої системи розселення та неперевершених зразків садово-паркового мистецтва.

Варто наголосити, що формування садово-паркових ландшафтів досліджуваної території відбувалося під впливом двох основних чинників. По-перше, це особливості прикордонного положення території упродовж століть. І не важливо, яка це була межа: між північчю і півднем, або ж між заходом і сходом. Як бар'єрна, так і функція сполучення кордонів зумовили досить цікаві тенденції. Або це була ізоляція ззовні, або ж дифузія зовнішнього впливу. По-друге, це хвилі освоєння території, які йдуть по чергові внаслідок міграційних потоків та особливостей історичного розвитку території. Вони є не лише гілками єдиного культурно-історичного середовища, а й розмаїттям надпластових етнічно різноманітних елементів. Накладання на первинну історико-культурну спадщину пізніших нашарувань, пов'язаних із впливом ускладнення наявних технологічних елементів, дає змогу простежити результати етнічних впливів і особливостей багатьох етносів. У зв'язку з цим садово-паркові ландшафти слід розглядати як важливі об'єкти рекреаційно-туристичної діяльності населення.

Більшість дослідників зазначають, що до середини XVII ст. коло власників садів і парків було дуже обмеженим – цар, його родина та вищі державні діячі. Сад був своєрідним символом влади, багатства і водночас місцем проведення дипломатичних зустрічей, прийомів тощо. Майже всі інші

власники маєтків не претендували на створення репрезентативних ансамблів, обмежуючись лише утилітарним призначенням садових ділянок [2]. На території Правобережного лісостепу України збереглися два садово-паркові ландшафти, що були закладені в XVII ст. Це Печерський парк у с. Печері Тульчинського району Вінницької області та Будищанський парк у с. Будищі Звенигородського району Черкаської області [5].

У ландшафтній структурі садово-паркових ландшафтів кінця XVIII – першої половини XIX ст. формується малоповерховий тип ландшафту. Це пов'язано зі значним зростанням обсягів будівництва, поширенням та утвердженням нового стилю – класицизму. Парк сприймався в контексті загальнокультурних інтересів часу, в ореолі літературних, художніх асоціацій. Інколи він набував своєї філософії, був своєрідним засобом вираження індивідуального бачення світу. Сміслові об'єкти «Софіївки» (м. Умань Черкаської області) автори розбили за спрямованістю асоціацій на «античні» – Хаос, Єлисейські поля, підземна річка Ахеронт, грот Венери, Тарпейська скеля, павільйон Флори, статуя Еврипіда, грот Діани, тераса Муз тощо; «географічні» – Амстердамський шлюз, Венеціанський міст, Кавказька гірка, Китайська альтанка тощо; ландшафтно-екзотичні – Великий водоспад, Мертве озеро (Ахеронтійське озеро), Левовий грот; історичні – камінь Смерті, Усічена колона, каскад Три сльози, грот Локетек та інші [3, 7]. Для прикладу наведено всесвітньо відомий парк, але навіть невеликі за площею садово-паркові ландшафти цього періоду також мали свої «міфи», «мавзолеї», «круїни» та «грації», якими їх населяли.

Магнатські резиденції Правобережної України у XVIII ст. були так звані *аркадіями*, у яких кожне бажання ясновельможного пана було заздалегідь передбачене й виконувалося в одну мить. Кожна резиденція являла собою певною мірою ідеальний світ, який був і помешканням власника та його родини; і місцем збереження родових реліквій, архіву; а також виконував репрезентативну функцію. Все це вимагало від власника резиденції особливо великих витрат. Ішлося не лише про палац, наповнений різноманітними дивами, творами мистецтва, колекціями старожитностей, та про пишний прийом у ньому. Неодмінним елементом садиби мав бути парк або сад. У складі резиденції палац і господарство представляли «земне буття», а парк був його ідеальною, духовною складовою частиною. «Парк був ніби окремим універсумом, світом у світі, душею резиденції-аркадії. У кожній резиденції він репрезентував якусь свою оригінальну ідею, розповідав свою історію. Кожною квіткою й деревом, алеєю та колоною парк оповідав відвідувачу про великий міф, написаний геніальним садівником мовою символів на замовлення багатого власника резиденції» [1]. Такими замовниками у другій половині XVIII ст. стали аристократки, зокрема Ізабелла з Флемінгів Чарторийська, Гелена з Пшездзєцьких Радзивіллової, Ельжбета з Чарторийських Любомирська, Олександра з Енгельгардтів Браницька, Софія Главані-Вітт-Потоцька. Це стало основою для того, щоб Герард Ціолек назвав ці часи, що настали в садово-парковому мистецтві після доби бароко, «століттям жінки». Саме ці жінки визначали ідеї, покладені в основу створених у ті часи парків.

Одним із ранніх ансамблів цього періоду є збудований у 1782 р. маєток Потоцьких у Тульчині. У 1775 р. Станіслав Щенсний Потоцький переніс свою резиденцію в Тульчин (його батьківський розкішний маєток у Кристинополі відійшов до Австрії після першого поділу Польщі). Центром ансамблю є двоповерховий палац і два флігелі, які з'єднані з головною будівлею дугоподібними галереями. Між ними розміщений парадний курдонер (120×80 м) із великим круглим газоном посередині. Пряма алея з'єднувала палац із костіолом у центрі Тульчина. Друга композиційна вісь перетинає курдонер по центрах флігелів. Архітектором палацового ансамблю в Тульчині був Лакруа. Він створив єдиний ансамбль, до складу якого входили, крім палацу, також манеж, стайні, турецька лазня й житлові будинки. Композиція головного фасаду центрального корпусу побудована в ритмі десятиох колон іонічного ордера між двома ризалітами з іонічними пілястрами. Бічні корпуси ансамблю акцентовані традиційними виступаючими портиками доричного ордера, з трикутним фронтоном. Парк «Хороша» («Ларошель», «Лароше», «Ля рош») створив у 1793 р. П'єр Ленро [10]. Парк «Хороша» охоплював галявини стрижених газонів, широкі дороги, обсажені деревами, систему каналів і водойм, що поділяли садово-парковий ландшафт на частини. Центром водної композиції був каскад, який спускався від палацу до мармурового басейну. Доріжки, майданчики, острови були прикрашені мармуровою грецькою та римською скульптурою. Окрасою парку були руїни землі Фідія, купальня в турецькому стилі, мавританська лазня, альтанки, мости. По території парку були розміщені вольєри з птахами. В оранжереях вирощували екзотичні види рослин.



Серед зразків садово-паркового мистецтва XVIII ст. варто відзначити відомий парк «Олександрія» у м. Білій Церкві Київської області. Для нього була обрана мальовнича місцевість уздовж лівого берега річки Росі, де росла вікова діброва. Парк заснований і названий на честь його власниці – Олександри Василівни Браницької. Автором генерального плану був відомий французький архітектор-паркобудівник Мюффо. За даними Д. М. Криворучко, у 1796 р. у Браницьких працювали архітектор Домінік Ботані і садівник Август Станге. Вони, а також садівники Бартецький і Вітт, які керували роботами в наступні роки, утілили в життя проект генплану й заклали основу паркових композицій, використовуючи для цього лісостеповий ландшафт і природні дубові ліси [1, 2, 6, 8–10]. Парк розвивався в напрямі від палацу й навколишніх споруд, так званого «Дідинця», поступово розширюючись. Неподалік від «Дідинця» розміщена ділянка «Варна», створена на честь здобуття російськими військами в 1829 р. турецької фортеці Варни. В «Олександрії» були побудовані численні альтанки, колонади й містки. Деякі споруди мали романтичні назви: «Руїни», «Турецький будинок», «Китайський місток» тощо. Відкриті галявини, система ставків і декоративні групи дерев створювали чудові картини, які розкривалися поступово під час прогулянки в парку.

Одним із найяскравіших пейзажних парків романтичного напрямку в межах території дослідження є парк «Софіївка» у місті Умані Черкаської області. Він не має аналогів у садибному будівництві України, тут немає палацу, а композиційним центром є долина річки Кам'янки. Парк був заснований польським магнатом Станіславом Щенсним Потоцьким. Будівництво розпочалося в 1796 р. під керівництвом інженера Л. Метцеля і тривало, чергуючись з довгими періодами затишшя, майже все XIX ст. й частково XX ст. І. С. Косенко [7], детально вивчаючи історію створення цього ансамблю, розрізняє шість основних етапів розвитку «Софіївки»: 1796–1832 рр.; 1832–1859 рр.; 1859–1929 рр.; 1929–1955 рр.; 1955–1980 рр.; 1980-й – наш час. На першому етапі будівництвом, зважаючи на бажання Станіслава Щенсного Потоцького, керував інженер-капітан Людвіг Метцель. Йому було наказано спорудити каскади й водоспади, засадити лісом вододіли, провести значний обсяг земляних робіт. У перші чотири роки найінтенсивніше вели будівництво гідротехнічних споруд, створювали підземні шлюзи, гроти, фонтани, було переміщено та встановлено у відповідному порядку кам'яні глиби. Потім проводили лісонасадження. Парк відкрито у травні 1800 р. до дня народження Софії Главані-Вітт-Потоцької. До 1805 р. був створений головний каскад, підземна річка Стікс (Ахеронт), шлюзи, кам'яні гроти, заповнені водою Верхній і Нижній ставки. Парк прикрашали мармурові копії античної скульптури, обеліски, декоративні вази. Його куточки отримали символічне найменування, пов'язані з давньою міфологією, місцевими легендами, подіями родини власника. Немає ніяких документів, які б засвідчували наявність загального плану створення парку. Є припущення, що роботи планувалися безпосередньо «на місці», на основі досвіду майстрів, творчої інтуїції Л. Метцеля та інших інженерів, садівників, художників; невдалі деталі переробляли, поступово наближаючи до ідеального зразка [1; 3; 6; 7].

Сьогодні сади й парки, пов'язані з іменами відомих історичних постатей, розглядаються як об'єкти культурної спадщини і входять до переліку пам'яток архітектури та містобудування України. Зокрема, Софія Главані-Вітт-Потоцька була ініціатором створення парку, який нині є неперевершеним зразком садово-паркового мистецтва кінця XVIII – початку XIX ст. і має назву – Національний дендрологічний парк «Софіївка» НАН України (м. Умань Черкаська область). Створення садово-паркових ландшафтів Правобережної України пов'язано із такими відомими прізвищами: Браницьких, Толстих, Лопухіних, Даховських, Грохольських, Шувалових, Давидових, Воронцових, Свейковських, Потоцьких та ін. Сади та парки багатих польських магнатів і російських вельмож стали своєрідними культурними центрами відповідних регіонів. Наприклад, один із центрів декабристського руху був у місті Кам'янці. У В. Л. Давидова неодноразово були С. Г. Волконський, П. І. Пестель, С. І. Муравйов-Апостол, М. П. Бестужев-Рюмін та ін. З дитинства Т. Г. Шевченка пов'язана садиба Енгельгардта в селі Будищі Звенигородського району Черкаської області. У лютому 1847 р. Ференц Ліст відвідав Немирові, де дав один із останніх своїх концертів у залі палацу графа Болеслава Потоцького. Через декілька років у Немирів приїздив Оноре Бальзак із Евеліною Ганською, тут «сяяла» «північна красуня» – молодша дочка О. С. Пушкіна, Таша. Садиба К. Ф. фон Мекка в Браїлові Вінницької області пов'язана із життям та творчістю композитора П. І. Чайковського, прихильницею якого була Надія Філаретівна фон Мекк. Навесні 1878 р. Петро Ілліч отримав запрошення приїхати у Браїлів. Там були написані перша оркестрова сюїта, опера «Орлеанська діва», п'єса для скрипки, сім романсів. Власником Вороновицької садиби (Вінницька область) був капітан першого рангу Олександр Федорович

Можайський. Він зробив відкриття, яке згодом стало основою теорії польотів літальних апаратів. У Печерському парку зберігся стилізований під романську архітектуру мавзолей. Написи на цоколі зроблені польською мовою: «Проектував Владислав Городецький, будували Костянтин і Яніна з Потоцьких, подружжя Потоцькі, 1904 рік».

Сьогодні палаци, паркові території садово-паркових ландшафтів уходять до переліку пам'яток архітектури та містобудування України: парк і палац у смт Вороновиці (кінець XVIII ст.), садиба Вітославського-Львова (с. Чернятин, кінець XVIII ст.), садиба Ланге (с. Нападівка, кінець XVIII ст.), садиба у смт Мурованих Курилівцях (початок XIX ст.), садиба С. Ценіної (початок XX ст.), палац княгині М. Щербатової (м. Немирів, кінець XIX ст.), садиба графів Черномських (XIX ст.), парк у с. Спичинцях (кінець XVIII ст.), садиба в с. Антополі (1780 р.), садиба в с. Комаргороді (кінець XIX ст.), садиба Собанських у с. Верхівці (1891 р.), парк «Олександрія» (м. Біла Церква, 1793 – XIX ст.), садиба княгині В. В. Голіциної (XVIII–XIX ст.), садиба Давидових у м. Кам'янці (XVIII–XIX ст.), садиба Лопухіних у м. Корсуні-Шевченківському (1783–1787 рр.), Мисливський замок у м. Тальному (XIX–XX ст.), «Софіївка» (XVIII–XIX ст.), садиба із парком у м. Шполі (XIX–XX ст.).

**Висновки і перспективи подальших досліджень.** Таким чином, садово-паркові ландшафти є своєрідним матеріальним втіленням минулих років, які сьогодні зберігають пам'ять про своїх власників. І з огляду на це їх варто розглядати як важливі об'єкти рекреаційно-туристичної діяльності регіону. Подальші дослідження будуть спрямовані на розкриття питання про внесок окремих особистостей, відомих родів у створення садово-паркових ландшафтів території дослідження.

#### *Список використаної літератури*

1. Білоус В. І. Садово-паркове мистецтво: коротка історія розвитку та методи створення художніх садів / В. І. Білоус. – К. : Наук. світ, 2001. – 299, [1] с.
2. Вергунов А. П. Русские сады и парки / А. П. Вергунов, В. А. Горохов. – М. : Наука, 1987. – 412, [4] с.
3. Дендрологический парк «Софиевка» / И. С. Косенко, Г. Е. Храбан, В. В. Митин, В. Ф. Гарбуз. – К. : Наук. думка, 1990. – 160 [1] с.
4. Денисик Г. І. Садово-паркові ландшафти Правобережного лісостепу України / Г. І. Денисик, І. В. Кравцова. – Вінниця : ПП «Едельвейс і К», 2012. – 211 с.
5. Державний реєстр національного культурного надбання (Пам'ятки містобудування і архітектури України) // Пам'ятки України. Історія та культура : наук.-попул. ілюстр. часоп. – 1999. – № 2–3. – С. 3–161.
6. Косаревський І. О. Парки України: прийоми створення паркового пейзажу / І. О. Косаревський. – К. : Держ. вид-во л-ри з буд-ва і архіт. УРСР, 1961. – 176, [2] с.
7. Косенко І. С. Дендрологічний парк «Софіївка» : монографія / І. С. Косенко. – Умань : [б. в.], 2003. – 230, [2] с.
8. Кучерявий В. П. Озеленення населених місць / В. П. Кучерявий. – Львів : Світ, 2005. – 454, [2] с.
9. Сады, парки и заповедники Украинской ССР: Заповед. природа; Преобразование ландшафта; Садово-парковое искусство / И. Д. Родичкин, О. И. Родичкина, И. Л. Гринчак и др. – К. : Будівельник, 1985. – 167, [2] с.
10. Aftanazy R. Dzieje rezydencji na dawnych kresach Rzeczypospolitej: województwo braclawskie / Roman Aftanazy. – Т. 10. – Wrocław, 1996. – 563 р.

Статтю подано до редколегії  
20.09.2012 р.

**Аннотация:**

*Петр Царик.* ПОДХОДЫ К ОПТИМИЗАЦИИ ФУНКЦИОНАЛЬНО-ПРОСТРАНСТВЕННОЙ СТРУКТУРЫ РЕГИОНАЛЬНОЙ РЕКРЕАЦИОННОЙ СИСТЕМЫ ПОДОЛЬЯ.

Рассмотрены подходы к созданию оптимизационной функционально-пространственной модели региональной рекреационной системы (PPC) Подолья. Освещены приоритеты и критерии ландшафтно-экологической оптимизации территории. Проанализирована роль национальных природных и региональных ландшафтных парков в функционально-территориальной структуре PPC. Выявлено проблемы и предложены меры по оптимизации сети рекреационно-заповедных территорий за счет создания новых НПП и РЛП. В настоящее время вопросы формирования и развития региональных рекреационных систем получает все большее практическое направление, поскольку растут потребности в кратковременном отдыхе и оздоровлении жителей городов, поселков, впрочем, и сельских населенных пунктов. Региональные рекреационные системы ни функционально, ни пространственно не готовы к реализации этих задач, поскольку идет процесс их формирования. Эффективное функционирование PPC Подолья возможно при условии оптимизации пространственной структуры, сбалансирования функциональных особенностей подсистем и базовых компонентов. В публикации сделана попытка оценки и анализа функционально-пространственной роли НПП и РЛП Подолья в региональной рекреационной системе. Оптимизация функционально-пространственной структуры НПП и РЛП является действенным рычагом согласованного функционирования рекреационной и природоохранной систем Подолья в интересах рекреантов. В то же время рост роли рекреационной и природоохранной сфер в хозяйственном потенциале региона является важным шагом на пути сбалансированности хозяйственного комплекса, эффективного использования природно-ресурсного потенциала, улучшение экологической ситуации, снижение вероятности возникновения экологических рисков.

**Ключевые слова:** региональная рекреационная система, функционально-пространственная структура, оптимизационная модель.

**Abstract:**

*Petro Tsaryk.* FUNCTIONAL APPROACH TO OPTIMIZATION OF SPATIAL-REGIONAL RECREATIONAL SYSTEM PODILLYA.

The approaches to the creation of functional and spatial optimization model of regional recreation system (RRS) skirts. Deals with the priorities and criteria for landscape and environmental optimization area. The role of national natural and regional landscape parks in functional and territorial structure of RRMS. It was found the problem and proposed measures to optimize the network of recreational and protected areas by creating new national parks and RLP.

Currently, the formation and development of regional recreation systems gets more practical direction because growing need for short-term rest and recuperation residents of cities, towns, and ultimately villages. Regional recreational system either functionally or spatially not ready for these tasks because the process of their formation. Effective functioning skirts RRS possible conditions for optimizing spatial structure, balancing the functional characteristics of subsystems and basic components. The publication attempts to assess and analyze the functional and spatial role NNP and RLP skirts in the regional recreational system.

Optimization of functional and spatial structure of the NNP and RLP is an effective lever for consistent operation of recreational and environmental interests in the skirts of tourists. However, the increasing role of recreation and conservation areas in the economic potential of the region is an important step towards balancing economic complex, efficient use of natural resources, improving the environment, reducing the potential environmental risks.

**Keywords:** regional recreational system, functional and spatial structure, optimization model.

*Рецензент: проф. Брич В.Я.*

*Надійшла 10.10.2016р.*

УДК 911.5(477.84)

Світлана НОВИЦЬКА

## ОЦІНКА ПРИДАТНОСТІ ПРИРОДНО-ТЕРИТОРІАЛЬНИХ КОМПЛЕКСІВ ТЕРНОПІЛЬСЬКОЇ ОБЛАСТІ ДЛЯ ЦІЛЕЙ РЕКРЕАЦІЇ

*У роботі розглянуто питання оцінки придатності природно-територіальних комплексів Тернопільської області для цілей рекреації. Задля цього здійснено аналіз поняття рекреаційний ландшафт, розглянуто групування рекреаційних комплексів, засноване на приуроченості до відповідного типу місцевостей. При оцінці були враховані такі чинники, як морфологічна структура ПТК (природно-територіального комплексу), наявність лісу і водойми, характер і якість лісу, віддаленість його від водойм, характер рельєфу.*

**Ключові слова:** природний територіальний комплекс, рекреаційний ландшафт, ландшафтна карта, сприятливість ПТК для рекреації.

**Постановка проблеми у загальному вигляді.** Для реалізації цілей сталого розвитку важливе місце відводиться системі рекреацій-

ного природокористування. Урізноманітнення та розширення рекреаційної діяльності як масового явища в певному регіоні є головною

передумовою виділення нових рекреаційних територій, а основа їхнього виділення – це конкретні ландшафти з індивідуальним набором сприятливих для відпочинку характеристик та природних умов. А територія Тернопільської області, як екологічно-чистий компактний регіон, що має вигідне географічне розташування (центр Західної України), контрастні природно-кліматичні умови, рекреаційні об'єкти глобального значення для розвитку спелеотуризму (зокрема печера «Оптимістична» - найбільша печера світу у гіпсах) і релігійного туризму (Почаївська лавра, Зарваницький духовний центр, Язлівецький монастир), запаси лікувально-рекреаційних ресурсів для розвитку санаторно-курортної галузі, володіє значним рекреаційним потенціалом окремих природних районів області, а, отже, і перспективою розвитку рекреаційно-туристичного комплексу. Оцінка та врахування природних умов і ресурсів сприяють ефективному веденню рекреаційної діяльності в кожній ландшафтній місцевості. Рекреаційні ресурси впливають на територіальну організацію рекреаційної діяльності, на формування рекреаційних районів і центрів, на їхню спеціалізацію й економічну ефективність. В рекреаційно-ресурсній складовій природні блага займають домінуюче місце, будучи однією з основних матеріальних передумов рекреації. Як природні передумови рекреації виступають насамперед природно-територіальні й аквальні комплекси різних рангів, їхні компоненти й окремі властивості, у тому числі такі, як контрастність і ритм ландшафтів, можливість подолання перешкод, географічна специфіка, екзотичність, унікальність або, навпаки, типовість, розмірів й форм природних об'єктів і їхнього географічне положення [6].

## Аналіз останніх досліджень і публікацій.

Наукові дослідження у цій царині певною мірою вже знайшли своє відображення в працях вітчизняних і зарубіжних вчених, зокрема: М.С. Мироненка, І.Т. Твердохлебова, Д.В. Ніколаєнка, О.О. Бейдика, Н.В. Фоменко, С.В. Дутчак, О.З. Байтерякова, Г.І. Денисика, В.М. Воловика, В.І. Гетьмана, І.М. Рожко, Н.В. Чорненької, О.В. Стецюк, В.В. Шмагіної, С.М. Шепетюк, Л.П. Царика, Г.В. Чернюк, М.Р. Питуляк та ін..

**Метою** даного дослідження є здійснення оцінки придатності природно-територіальних комплексів Тернопільської області для цілей рекреації.

**Виклад основного матеріалу.** Ландшафт є основою формування та розвитку індустрії туризму і йому відповідає певний набір при-

родних рекреаційних ресурсів. Рекреаційний ландшафт, як різновид сучасного антропогенно-природного, формується під впливом природних та антропогенних ландшафтоутворювальних факторів, які визначають його кількісно-якісні особливості [2]. Рекреаційні ландшафти – це натуральні або антропогенні ландшафтні комплекси, в яких під впливом рекреації докорінно змінений (в природних), або перебудований (в антропогенних) цілях хоча б один з компонентів. Рекреаційні ландшафти – це клас антропогенних ландшафтів, що розділений на підкласи: оздоровчо-відпочинкові, лікувальні, спортивно-пізнавальні. У відповідності з природними умовами, в яких формуються рекреаційні ландшафти, виділені їх зональні типи: мішанолісові, широколистянілісові, лісостепові, степові. Подальша класифікація рекреаційних комплексів заснована на приуроченості до відповідного типу місцевостей [4].

Для виконання спортивно-оздоровчої, науково-пізнавальної, освітньо-виховної, лікувально-оздоровчої функцій рекреаційні ландшафти володіють ландшафтно-рекреаційними ресурсами, до яких належать природні та антропогенні об'єкти і явища, що презентують потенційні ландшафтні можливості та впливають на територіальну організацію рекреаційної діяльності, формування рекреаційних районів, їх спеціалізацію та економічну ефективність.

За основу була взята карта, розроблена П.І. Штойком [8], на якій, внаслідок територіального групування природно-територіальних комплексів Тернопільської області за їх морфологічною структурою, він виокремлює такі основні групи ландшафтів: Малополіські (в які входять Гаївський і Білокриницький ландшафти), Опільські (Бережанський і Монастирський ландшафти), Товтрові (Мильнівський, Збаразький, Красненський), Подільські (Кременецький, Лановецький, Тернопільський, Гусятинський, Заліщицький). При оцінці враховувались такі чинники, як морфологічна структура ПТК (місцевості, урочища, фації), наявність лісу і водойми, характер і якість лісу, віддаленість його від водойм, характер рельєфу.

Аналіз поєднання чинників дав можливість виділити сприятливі, обмежено сприятливі і несприятливі для рекреації типи природних комплексів.

**Малополіська** група ландшафтів представлена **Гаївським і Білокриницьким** ландшафтами, які характеризуються слабохвилястими рівнинами, в окремих місцях заболоче-

ними. Плоскі прируслові і низькі ділянки з торфовищами і осоковими болотами на лучно-болотних і болотних ґрунтах є несприятливими для рекреації. Плоскі акумулятивні рівнини на флювіогляціальних пісках (з еоловими формами) з сосновими лісами і дерново-підзолистими ґрунтами сприятливі для розвитку тут лікувально-оздоровчих та утилітарних (любительських) видів рекреаційної діяльності, ліси використовуються для збору грибів і ягід, а також короткотривалої рекреації вихідного дня. Цікавими об'єктами пізнавальної рекреації є: ерозійні останцеві горби Кременецького горбогір'я – гори «Стіжок», «Данилова гора», «Червоний камінь», «Пустельна», «Уніяс», а також заказники і пам'ятки природи «Мала Андруга», «Заброддя», «Забродівські діброви».

**Опільська** група ландшафтів представлена **Бережанським і Монастириським** ландшафтами, які мають горбогірний рельєф з відносними перевищеннями 80-100 м. Великі площі займають ерозійно-денудаційні височини із сірими і темно-сірими лісовими ґрунтами, грабовими і буковими дібровами. Для них типові горбисті опільські місцевості, на яких виділяються плосковершинні горби з пологіми і крутими схилами. Також тут поширені грабові діброви з буком, ясенем, явором, дубом звичайним і скельним, які багаті на гриби, ягоди, горіхи, що приваблює сюди туристів в теплий період року. Долини допливів р. Дністер у пониззях утворюють широкі заплави з природними луками, сінокосами, пасовищами. У річкових заплавах переважають різнотравно-злакові луки загалом сприятливі для розвитку тут спортивно-оздоровчої рекреації, лише в тих місцях, де вони заболочені, вони несприятливі для рекреаційного використання. Характерною особливістю придністровських опільських ландшафтів є каньйоноподібні долини річок Золота Липа, Коропець, Стрипа, що надає їм особливої мальовничості і робить їх сприятливими для рекреаційної діяльності. Для розвитку лікувально-оздоровчих видів рекреації опільські ландшафти володіють родовищами мінеральних вод і лікувальних грязей (м. Бережани, с. Яргорів Монастириського району), на базі яких створено обласний дитячий гастроентерологічний санаторій в м. Бережани, дитячий оздоровчий табір в с. Урмань Бережанського району, профілакторій в с. Рай Бережанського району. Розвитку пізнавальної рекреації в межах регіону сприятимуть: національний природний парк «Дністровський каньйон», Голицький ботаніко-ентомологічний заказник, гора Лисоня, Бережанський дендрологічний парк, Раївський і

Коропецький парки-пам'ятки садово-паркового мистецтва і ще ціла низка ботанічних, загальнозоологічних, орнітологічних заказників, гідрологічних, геологічних і ботанічних пам'яток природи.

**Подільська група** ландшафтів представлена **Кременецьким, Лановецьким, Тернопільським, Гусятинським, Заліщицьким** ландшафтами. Найбільш перспективними з точки зору розвитку рекреаційної діяльності є Кременецькі і Заліщицькі ландшафти.

**Кременецькі** ландшафти представлені структурно-денудаційними горбогірними місцевостями з вододільними останцями, балками, ярами, еродованими сірими лісовими ґрунтами. Кременецький кряж розташований між ріками Іква і Вілія з північного сходу на південний захід на довжину близько 65 км при ширині 12-20 км. Вершини кряжа куполоподібні, а їх відносні висоти значні – 100-200 м. Схили вершин стрімко спадають до рівнин Малого Полісся, що надає території «гірського вигляду»: гори Замкова, Страхова, Гостра, Черча, Дівочі скелі тощо. Вони утворюють мальовничі стрімкі схили, скелі з уступами, ерозійними формами, печерами, що створює передумови для розвитку тут спортивно-оздоровчої рекреації (спелеотуризм на основі системи карстових порожнин, скелелазання, лижний і санний спорт), зокрема, зимових видів спорту, для чого в урочищі Гниле озеро (поблизу Кременця) споруджено першу в Україні трасу швидкісного спуску на санах, а в урочищі Хрестова гора споруджено комплекс трамплінів, три з яких мають штучне покриття і можуть функціонувати круглий рік. Тут можливо прокласти гірськолижні маршрути I і II категорії складності розраховані на початківців, дітей і гірськолижників-любителів. Зважаючи на економічну кризу, Кременецькі гори могли б стати чудовою альтернативою карпатським гірськолижним курортам, які в зимовий період часто не в змозі задовільнити всіх бажаючих. Значна лісистість (більше 20%) також сприятиме розвитку тут оздоровчої і любительської рекреації. Ліси переважно грабові, грабово-дубово-соснові, дубово-соснові. На південних сухих схилах зустрічаються ділянки наскельно-степової рослинності з реліктовими і ендемічними видами. Строкатий рельєф, своєрідний мікроклімат і наявність хлоридних і сірководневих мінеральних вод створює передумови для розвитку лікувально-оздоровчої рекреації. Пізнавальна рекреація розвивається на базі природно-заповідних об'єктів: НПП «Кременецькі гори», ботанічних, загальнозоологічних і гідрологічних за-

казників, ботанічних, гідрологічних і геологічних пам'яток природи. Кременецький ландшафт сприятливий для розвитку спортивно-оздоровчої, пізнавальної і любительської рекреації.

**Лановецький** ландшафт представлений рівнинно-хвилястими і рівнинними місцевостями з чорноземами опідзоленими та типовими мало гумусними ґрунтами і для рекреаційної діяльності є несприятливими, оскільки на 75-85% освоєні під сільськогосподарське використання і є надмірно розораними і еродованими. Річкові долини тут неглибокі, з пологими схилами і широкими заболоченими днищами, межиріччя, як правило дуже плоскі, з погано дренованими зниженнями і численними блюдцями. На пологих схилах, складених суглинковими породами розвинулись височинні балки і яри. Цікаві в рекреаційному відношенні лише лісові масиви (хоча лісистість лише 4 %) і лісопарки поблизу населених пунктів і заболочені прирічкові місцевості вздовж Горині. Для розвитку оздоровчої рекреації тут функціонує дитячий оздоровчий табір «Лісова казка» в с. Борщівка Лановецького району. Пізнавальну рекреацію можна розвивати на базі лісового заказника і 2 загальнозоологічних заказників. Лановецький ландшафт малосприятливий для розвитку рекреаційної діяльності.

**Тернопільський** ландшафт представлений плоскими плакорами, складеними легкосуглинистими лесовидними суглинками з лучним різнотрав'ям на глибоких малогумусних чорноземах з багаточисельними у минулому, але невеликими озерами та болотами, давніми і сучасними улоговинами стоку, долинами з пологими схилами. Острівне поширення мають розчленовані місцевості з дібровами на сірих лісових ґрунтах. Досить помітними є балково-яружні долинні місцевості. Ця територія є малосприятливою для рекреаційного використання, оскільки лучно-степові ландшафти, які панували тут в минулому, тепер повністю піддані господарському освоєнню (75-85% розорано). Обмежено сприятливими для рекреаційного використання є терасові місцевості з темно-сірими і сірими лісовими ґрунтами під грабовими дібровами. Вони розчленовані глибокими долинами річок Серет, Стрипа. Прирічкові місцевості Серету (особливо нижче м. Теребовля, де долина набуває каньйоноподібного характеру), а також місцевості великих водосховищ, які зосереджені в основному в межах Тернопільського ландшафту є сприятливими для розвитку тут спортивно-оздоровчої рекреації. Сприятливими є

також лісові масиви, які займають близько 6,5% території і збереглись фрагментарно, переважно по долинах річок і на крутосхилах. Тернопільський ландшафт володіє значним потенціалом для розвитку лікувальної рекреації на базі родовищ сульфатних, хлоридних, гідрокарбонатних і сірководневих вод (сс. Конопківка, Мшанець, Буданів, смт. Микулинці Теребовлянського району, сс. Велика Лука, Настасів, Великі Бірки Тернопільського району, смт. Залізці і с. Іванківці Зборівського району тощо) і лікувальних грязей приурочених в основному до річкових долин. Оздоровча рекреація розвивається на базі дитячих оздоровчих таборів «Промінь» (с. Долина Теребовлянського району), «Зорепад» (с. Струсів Теребовлянського району), «Орлято» в м. Теребовля, дитячого санаторію «Веселка» (с. Петриків Тернопільського району) та районного табору відпочинку і оздоровлення дітей в с. Підгороднє Тернопільського району, офтальмологічного санаторію «Барвінок» в с. Манюки Зборівського району, а також санаторію «Медобори» в с. Конопківка Теребовлянського району. Пізнавальна рекреація на теренах Тернопільського ландшафту може розвиватися на базі існуючих РЛП «Загребелля», «Зарваницький», та перспективних РЛП «Середньосеретський», «Княжий ліс», «Залізцівсько-Вертелківський», а також заказників загальнодержавного і місцевого значення, гідрологічних, геологічних, ботанічних пам'яток природи. Тернопільський ландшафт є сприятливим для розвитку лікувальної, спортивно-оздоровчої і пізнавальної рекреації.

**Гусятинський** ландшафт приурочений до межиріччя рр. Серету і Збруча, він простягається від Товтрового кряжу до Середнього Придністров'я і представлений, в основному, хвилястими межиріччями, складеними потужними товщами лесовидних суглинків, подекуди зайнятими дубово-грабовими лісами на опідзолених чорноземах і чорноземах звичайних, а також плоскими плакорами, складеними легкосуглинистими лесовидними суглинками з лучним різнотрав'ям на глибоких малогумусних чорноземах. Ці місцевості, здебільшого, є несприятливими для розвитку рекреації, оскільки зазнали значного землеробського освоєння (орні землі займають 75%). В південній частині Гусятинського ландшафту поширені прирічкові місцевості зі спадищими і крутими схилами та значною розчленованістю території, які сприятливі для розвитку спортивно-оздоровчої рекреації, а також до прирічкових місцевостей приурочені родовища гідрокарбонатних, хлоридних, сірководневих

мінеральних вод (м. Гусятин, смт. Копичинці Гусятинського району, с. Сороцьке Теребовлянського району тощо) і торфових лікувальних грязей, потенціал яких використовується недостатньо, і більш раціональне їх використання сприятиме розвитку лікувальної рекреації. Розвитку лікувально-оздоровчої рекреації також сприяють санаторії «Збруч» і «Медобори» в смт. Гусятин, дитячий протитуберкульозний санаторій в с. Яблунів Гусятинського району. В межах ландшафту збереглися вододільні лісові масиви типових широколистяних лісів багаті на гриби, ягоди, горіхи, що приваблює рекреантів в літньо-осінній період. Спортивно-оздоровча рекреація розвивається в долині р. Збруч. Розвитку пізнавальної рекреації сприяють такі заповідні об'єкти як Яблунівський ботанічний заказник загальнодержавного значення, ботанічні і загальнозоологічні заказники, а також ботанічні, геологічні і гідрологічні пам'ятки природи, Хоростківський дендрологічний парк і Гримайлівський парк-пам'ятка садово-паркового мистецтва. Гусятинський ландшафт є найбільш сприятливим для лікувально-оздоровчої рекреації.

**Заліщицький** ландшафт представлений хвилястими рівнинами, глибоко розчленованими каньйоноподібними долинами Дністра і його приток, давніми алювіальними верхньопліоценовими-нижньочетвертинними високими терасами (з висотами 200-250 м) з дубово-грабовими лісами на чорноземних опідзоленних, частково еродованих ґрунтах, які є сприятливими для розвитку рекреаційної діяльності. Характерними рисами є наявність глибоких річкових долин (понад 100 м) із скелястими прямовисними схилами, що надає долинам каньйоноподібного вигляду, наявність в долині Дністра і його приток не менше 8 терас включаючи заплаву. Придолинні почленовані балками і ярами місцевості, що простягаються уздовж рр. Дністер, Стрипа, Серет, Збруч, Нічлава, Джурин тощо, круті схили річкових долин вкриті специфічною деревною і різнотравно-злаковою степовою рослинністю (особливо схили південної експозиції, що добре прогріваються і освітлюються сонцем, що створює тут специфічний мікроклімат) є найбільш мальовничими на теренах Тернопільської області і є сприятливими для розвитку всіх циклів рекреаційної діяльності. Для розвитку пізнавальної рекреації є унікальні геологічні відслонення, водоспади, величезна кількість природно-заповідних об'єктів (НПП Дністровський каньйон, 4 заказники загальнодержавного значення, низка ботанічних, геологічних, загально зоологічних, гідрологічних за-

казників і пам'яток природи місцевого значення, Гермаківський дендрологічний парк, Більче-Золотецький парк-пам'ятка садово-паркового мистецтва тощо). Наявність мальовничих долин Дністра і його допливів, а також побудова Дністровського водосховища дозволила збільшити рекреаційний потенціал Заліщицького ландшафту для розвитку оздоровчої і спортивної водної рекреації. Створення національного природного парку Дністровський каньйон сприятиме більш організованому використанню унікальних природних рекреаційних ресурсів Придністер'я. Місцевості низьких терас Дністра з специфічним для Тернопільщини кліматом характеризуються сприятливими умовами для розвитку лікувальної, оздоровчої і спортивно-пізнавальної рекреації завдяки більш теплову клімату, наявності родовищ лікувальних торфових грязей і мінеральних вод (м. Заліщики, с. Товсте Заліщицького району, м. Борщів, с. Кривче Борщівського району). Оздоровча рекреація розвивається на базі дитячих оздоровчих таборів «Ромашка» (с. Нирків Заліщицького району), «Лісовий» і оздоровчий комплекс «Лісова пісня» (с. Скоморохи Буцацького району), «Лісова пісня» (м. Борщів), обласного комунального дитячого санаторію і обласного комунального фізіопульмонологічного санаторію в м. Заліщики, фізіотерапевтичних кабінетів лікарень. В гіпсах сильно розвинуті карстові процеси – карстові лійки, понори, що з'єднані з густою мережею печер, які значно підсилюють рекреаційний потенціал Заліщицького ландшафту, сприяють розвитку спортивно-оздоровчої і пізнавальної рекреації. Заліщицький ландшафт володіє ПРР для розвитку лікувальної, оздоровчої, спортивної і пізнавальної рекреаційної діяльності.

**Товтрова** група ландшафтів простягається неширокою смугою від 2 до 8 км з відносною висотою горбів 40-60 м над прилеглою рівниною. Головна гряда має плоскі широкі вершини та відносно круті, інколи скелясті, схили. Вершини вкриті малопотужним шаром суглинків, з-під яких подекуди виступають рифові вапняки, які зазнають процесів карстоутворення. По обидві сторони головної гряди, на відстані 3-5 км від неї, розкидані поодинокі Товтрові горби з гострими скелястими вершинами і пологісними схилами. Товтрова група ландшафтів складається з Мильнівського, Збаразького і Красненського ландшафтів. **Мильнівський** ландшафт займає північно-західну частину Подільських Товтр. Природною межею між Мильнівським і Збаразьким ландшафтом виступає долина р. Гніздична. Цей ландшафт не

володіє достатніми ПРР для розвитку рекреаційної діяльності внаслідок значної господарської освоєності території, лише в південно-східній його частині представлені лісові та лучно-степові ділянки сприятливі для розвитку пізнавальної (на базі Кобилівського, Малоберезовицько-Іванчанського, Мильно-Бліхівського загальнозоологічних, Добриводського ботаніко-гідрологічного заказників) та спортивно-оздоровчої рекреації. **Збаразький** ландшафт простягається від долини р. Гніздична до околиць м. Скалат. Його можна оцінити як сприятливий для розвитку рекреаційної діяльності, оскільки тут мальовничий горбогірний рельєф поєднується з лісовою і наскельно-степовою рослинністю. Створення в перспективі РЛП «Збаразькі Товтри» сприяло б більш організованому використанню і збереженню ПРР, розвитку рекреаційної сфери не лише на базі Збаразького замку, а й унікальних природних комплексів. Оздоровчо-рекреаційний потенціал Збаразьких Товтр реалізується на базі оздоровчого табору «Сокіл» в с. Чорний ліс Збаразького району. Пізнавальними ПРР володіють природно-заповідні об'єкти: ботанічні заказники, геологічні пам'ятки природи тощо.

**Красненський** ландшафт простежується від границі Збаразького ландшафту до долини р. Збруч на південному сході. Високі ділянки головної рифової гряди, вкриті грабово-дубовими і дубово-буковими лісами в поєднанні з степовими, чагарниковими, лучними, лучно-степовими і наскельно-степовими фітоценозами володіють значним потенціалом рекреаційних ресурсів, щоправда власне на території заповідника «Медобори» дозволені лише ті види рекреаційної діяльності, що не суперечать заповідному статусу території. Місцевості похованих рифових утворень, перекриті лесовидними суглинками, із зрідка виступаючими вапняковими брилами освоєні під орні землі і в рекреаційному відношенні є несприятливими.

За оцінкою ПТК Тернопільської області поділені на **найсприятливіші** (давні алювіальні верхньопліоценові-нижньочетвертинні високі тераси (з висотами 200-250 м) з дубово-грабовими лісами на чорноземних опідзолених, частково еродованих ґрунтах), **сприятливі** (заплави та низькі тераси (1-3) на алювіально-делювіальних відкладах з різнотравно-лучною рослинністю на лучних та лучно-болотних дернових ґрунтах; заплави та низькі тераси (1-3), складені алювіальними суглинками та супісками з різнотравними луками на лучних і дерново-лучних ґрунтах; плоскі акумулятивні на флювіогляціальних пісках (з еоловими фор-

мами) з сосновими лісами і дерново-підзолистими ґрунтами, привершинні горби і пасма (включаючи їх схили), складені крейдовими мергелями та вапняками, перекриті лесовидними суглинками з дубово-грабовими лісами, чагарниковою рослинністю на еродованих сірих лісових ґрунтах; придолинні схили (балки та лощини) на крейдових відкладах з чагарниково-трав'янистою рослинністю із змитими сірими опідзоленими ґрунтами, місцями опідзоленими чорноземами; придолинні схили на лесовидних суглинках, частково заліснені дубово-грабовою рослинністю на еродованих чорноземах і сірих лісових ґрунтах; видовжені привершинні поверхні скелястих пасм і товтрових горбів (з висотами 380-420 м), утворені рифовими вапняками і малопотужними суглинками, покриті в минулому буково-дубово-грабовими лісами на змитих щебенистих перегнійно-карбонатних ґрунтах; поховані рифові утворення, перекриті лесовидними суглинками, із зрідка виступаючими вапняковими брилами з широким поширенням в минулому дубово-грабових лісів на еродованих перегнійно-карбонатних малопотужних ґрунтах; схили скелястих пасм і товтрових горбів, перекриті вапняковими брилами та щебенем на несучільному покриві лесовидних суглинків, давньому і сучасному делювії з чагарниковою ксерофільною різнотравною рослинністю на чорноземних карбонатних ґрунтах; останцеві горби, складені крейдовими відкладами, зайняті широколистяними лісами); **обмежено сприятливі** (міжгорбові і міжгрядові сідловини, складені крейдовими мергелями, перекриті лесовидними суглинками з дубово-грабовою рослинністю на темно-сірих ґрунтах, частково орні угіддя, придолинні терасовані ділянки басейнів рр. Горині та Вілії з чорноземно-лучними і чорноземними ґрунтами з лучною і різнотравно-лучною рослинністю); **несприятливі** (плоскі прируслові і низькі ділянки з торфовищами і осоковими болотами на лучно-болотних і болотних ґрунтах; днища річкових долин, складені алювіальними суглинками з дуже вузькими заплавами на болотистих та евтрофних луках і фрагментами нижчих (1-3 терас) з суходільними луками на лучно-чорноземних ґрунтах; низькі рівнини на крейдовій основі з лесовим покривом і перегнійно-карбонатними ґрунтами на наносних відкладах; плоскі плакори, складені легкосуглинистими лесовидними суглинками з лучним різнотрав'ям на глибоких малогумусних чорноземах з багаточисельними у минулому, але невеликими озерами та болотами; хвилясті межиріччя, складені потужними товщами лесовид-



них суглинків, зайняті переважно дубово-грабовими лісами на опідзолених чорноземах і чорноземах звичайних. Загальна площа ландшафтів рекреаційного значення Тернопільської області складає 206,9 тис. га або 15% її території. У їх складі переважають лісові території – 186,3 тис. га (90%); 9,8 тис. га займає деревно-чагарникова рослинність (4,2%); 6,1 тис. га припадає на кам'янисті місця (2,9 %); 4,6 тис. га – на сінокоси і пасовища (2,7 %) [12].

Серед адміністративних районів найбільшою питомою вагою ландшафтів рекреаційного значення виділяються північні і західні райони: Кременецький – 19%, Шумський – 24,2%, Бережанський – 28,6%, Монастириський – 28,2%. Найменш забезпечені ландшафтними ресурсами рекреаційного значення адміністративні райони центральної і східної частини області: Підволочиський – 5,3%, Козівський – 6,1%, Лановецький – 6,1%, Тернопільський – 1,1% [12].

**Висновки.** Запропонована оцінка природних комплексів для відпочинку є актуальною, оскільки її можна використати для розробки оціночно-прикладної карти придатності ландшафтів для рекреації і здійснити ландшафтно-

рекреаційне районування території Тернопільської області, яке сприятиме ефективному веденню рекреаційної діяльності в кожній ландшафтній місцевості та правильному виділенню профілю рекреаційних районів і центрів, впливатиме на їх спеціалізацію, ефективне використання природних рекреаційних ресурсів, розміщення об'єктів рекреаційної інфраструктури, регулювання навантажень на природні комплекси, орієнтацію на певні види рекреаційних послуг. Найсприятливішими ландшафтними природними рекреаційними ресурсами володіють: Білокриницький ландшафт (Малополіської групи), Бережанський і Монастириський ландшафти (Опільської групи ландшафтів), Заліщицький і Кременецький ландшафти (Подільської групи), Збаразький і Красненський ландшафти Товтрової групи. Малосприятливі і несприятливі ландшафтні рекреаційні ресурси спостерігаються в межах річчях, особливо в межах Тернопільського плато і Авратинської височини, що зумовлено одноманітністю рельєфу, значною антропогенною освоєністю цих територій і низькою залісненістю.

#### Література:

1. Гетьман В.І. Українські Карпати. Ландшафтно-рекреаційні ресурси / В.І. Гетьман. – Тернопіль: Навчальна книга – Богдан, 2010. – 136 с.
2. Гродзинський Д.М. Основи ландшафтно-екології: Підручник. – К.:Либідь, 1993. – 224с.
3. Денисюк Г.І. Рекреаційні ландшафти Поділля / Г.І. Денисюк, В.М. Воловик - Вінниця, ПП "Едельвейс і К", 2009. - 206 с.
4. Исаченко А.Г. Ландшафтоведение и физико-географическое районирование. – Москва: «Высшая школа». 1991, - 361 с.
5. Кусков А. С. Рекреационная география: учебно-методический комплекс / А. С. Кусков, В.Л. Голубева, Т. Н. Одинцова. – М.: МПСИ, Флинта, 2005. – 496 с.
6. Ландшафтні рекреаційні ресурси Тернопільщини: оцінка, підходи до районування. Міжнародна наукова конференція «Рекреаційний потенціал Прикарпаття: історія, сучасний стан, перспективи», 16-18 грудня 2009 року/ Л.П. Царик, Л.В. Янковська, С.Р. Новицька. Івано-Франківськ – Яремче – Івано-Франківськ. – Івано-Франківськ: Плай, 2009. – С. 214-229.
7. Новицька С.Р. Ландшафтно-екологічна оцінка території Тернопільської області для цілей рекреації //Наукові записки ТНПУ. Серія Географія. - №2, 2007. – С. 188-198.
8. Навчально-краєзнавчий атлас Тернопільської області/Ред. Кравчук Я.С., Царик Л.П., Мариняк Я.О. та ін.– Львів: ВНІ, 2000. – 24 с.
9. Питуляк М.Р. Природні рекреаційні ресурси Тернопільщини, проблеми їх раціонального використання і охорони (навчальний посібник) / М.Р. Питуляк – Тернопіль: в-во ТДПУ ім. В. Гнатюка, 1999. – 60 с.
10. Преображенский В.С., Веденин Ю.А. География и отдых. – Москва: Наука, 1971. – 48с.
11. Царик Л. Новицька С. Природні рекреаційні ресурси // Природні умови та ресурси Тернопільщини / наук. ред. М.Я. Сивий, Л.П. Царик – Тернопіль: ТзОВ «Терно-граф», 2011. – С. 325-378.
12. Царик Л.П., Чернюк Г.В. Природні рекреаційні ресурси: методи оцінки й аналізу (на прикладі Тернопільської області). – Тернопіль: Підручники і посібники, 2001. – 188с.

#### References:

1. Het'man V.I. Ukrayins'ki Karpaty. Landshaftno-rekreatsiyni resursy / V.I. Het'man. – Ternopil': Navchal'na knyha – Bohdan, 2010. – 136 s.
2. Hrodzyns'kyi D.M. Osnovy landshaftnoyi ekolohiyi: Pidruchnyk. – K.:Lybid', 1993. – 224s.
3. Denysyk H.I. Rekreatsiyni landshafty Podillya / H.I. Denysyk, V.M. Volovyk - Vinnytsya, PP "Edel'veys i K", 2009. - 206 s.
4. Ysachenko A.H. Landshaftovedenye y fizyko-heohrafycheskoye rayonyrovanye. – Moskva: «Vysshaya shkola». 1991, - 361 s.
5. Kuskov A. S. Rekreatsyonnaya heohrafiya: uchebno-metodycheskoy kompleks / A. S. Kuskov, V.L. Holubeva, T. N. Odyntsova. – M.: MPSY, Flynta, 2005. – 496 s.
6. Landshaftni rekreatsiyni resursy Ternopil'shchyny: otsinka, pidkhody do rayonuvannya. Mizhnarodna naukova konferentsiya «Rekreatsiynyy potentsial Prykarpattya: istoriya, suchasnyy stan, perspektyvy», 16-18 hrudnya 2009 roku/ L.P. Tsaryk, P.L. Tsaryk, L.V. Yankovs'ka, S.R. Novyts'ka. Ivano-Frankivs'k – Yaremche – Ivano-Frankivs'k. – Ivano-Frankivs'k: Play, 2009. – S. 214-229.
7. Novyts'ka S.R. Landshaftno-ekolohichna otsinka terytoriyi Ternopil's'koyi oblasti dlya tsiley rekreatsiyi //Naukovi zapysky TNPu. Seriya Heohrafiya. - #2, 2007. – S. 188-198.

8. Navchal'no-kraieznavchyy atlas Ternopil's'koyi oblasti/Red. Kravchuk Ya.S., Tsaryk L.P., Marynyak Ya.O. ta in.— L'viv: VNI, 2000. — 24 s.
9. Pytulyak M.R. Pryrodni rekreatsini resursy Ternopil'shchyny, problemy yikh ratsional'noho vykorystannya i okhorony (navchal'nyy posibnyk) / M.R. Pytulyak — Ternopil': v-vo TDPU im. V. Hnatyuka, 1999. — 60 s.
10. Preobrazhenskiy V.S., Vedenyn Yu.A. Neohrafiya y otdykh. — Moskva: Nauka, 1971. — 48s.
11. Tsaryk L. Novyts'ka S. Pryrodni rekreatsini resursy // Pryrodni umovy ta resursy Ternopil'shchyny / nauk. red. M.Ya. Syvyy, L.P. Tsaryk — Ternopil': TzOV «Terno-hraf», 2011. — S. 325-378.
12. Tsaryk L.P., Chernyuk H.V. Pryrodni rekreatsini resursy: metody otsinky y analizu (na prykladi Ternopil's'koyi oblasti). — Ternopil': Pidruchnyky i posibnyky, 2001. — 188s.

**Аннотация:**

*Новицкая С.Р.* ОЦЕНКА ПРИГОДНОСТИ ПРИРОДНО-ТЕРРИТОРИАЛЬНЫХ КОМПЛЕКСОВ ТЕРНОПОЛЬСКОЙ ОБЛАСТИ ДЛЯ ЦЕЛЕЙ РЕКРЕАЦИИ.

В статье рассмотрены вопросы оценки пригодности природно-территориальных комплексов Тернопольской области для целей рекреации. Для этого проведен анализ понятия рекреационный ландшафт, рассмотрено группирование рекреационных комплексов, основанное на приуроченности к соответствующему типу местностей. Предложенная оценка природных комплексов для отдыха актуальна, поскольку ее можно использовать для разработки оценочно-прикладной карты пригодности ландшафтов для рекреации и осуществить ландшафтно-рекреационное районирование территории Тернопольской области, которое будет способствовать эффективному ведению рекреационной деятельности в каждой ландшафтной местности, влиять на их специализацию, эффективное использование природных рекреационных ресурсов, размещение объектов рекреационной инфраструктуры, регулирование нагрузок на природные комплексы, ориентацию на определенные виды рекреационных услуг. Благоприятными ландшафтными рекреационными ресурсами обладают: Белокриницкий ландшафт (Малополесской группы), Бережанский и Монастырский ландшафты (Опильской группы ландшафтов), Залещицкий и Кременецкий ландшафты (Подольской группы), Збаражский и Красненский ландшафты (Товтровой группы). Малоблагоприятные и неблагоприятные ландшафтные рекреационные ресурсы наблюдаются в междуречье, особенно в пределах Тернопольского плато и Авратынской возвышенности, что обусловлено однообразием рельефа, значительной антропогенной освоенностью этих территорий и низкой лесистостью.

**Ключевые слова:** природный территориальный комплекс, рекреационный ландшафт, ландшафтная карта, благоприятность для рекреации.

**Abstract:**

*Novytska S.R.* THE CHARACTERIZATION OF AVAILABILITY OF NATURAL AND TERRITORIAL COMPLEXES OF TERNOPILO REGION FOR RECREATION PURPOSE.

The following article looks at the matter of the characterization of availability of natural and territorial complexes of Ternopil region for recreation purpose. To cover this question we have analyzed the term recreational landscape, researched the spread of recreational complexes based on the relevant type of the area.

The given characterization of natural complexes for recreation is actual as it may be used for developing an estimation and applied map of landscape recreation availability and implementing landscape and recreational segmentation of the territory of Ternopil region which will contribute to leading of recreational activity in each landscape area and correct identification of recreational site and center profiles. It will influence their specialization, the effective use of natural recreational resources, the placement of the objects of recreational infrastructure, the regulation of natural complexes tension, orientation on certain kinds of recreational service.

While estimating we took into consideration such peculiarities as the morphological structure of natural and territorial complexes, forest and water reservoirs presence, the character and quality of the forest, its distance from water reservoirs, the character of relief. The most favourable landscape natural recreational resources are in: Bilokrynitskiy landscape (Malopolissya group), Berezhany and Kremenets landscapes (Podillya group), Zbarazh and Krasnenskiy landscapes of Tovtry group. Less favourable and non-favourable landscape recreational resources can be found in the interstream area, particularly in Ternopil plateau and Avartyn highlands which is caused by the sameness of relief, the man-made nature of these territories and poor forest presence.

**Key words:** natural territorial complex, recreational landscape, landscape map, favorableness of NCR for recreation.

*Рецензент: проф. Брич. В.Я.*

*Надійшла 12.11.2016р.*

## **РОЗВИТОК РЕКРЕАЦІЙНИХ ТЕРИТОРІЙ В СТРУКТУРІ ЛАНДШАФТУ СКОЛІВСЬКОГО РАЙОНУ ЛЬВІВСЬКОЇ ОБЛАСТІ**

© Онуфрів Я. О., 2015

**У статті досліджено взаємозв'язок ландшафтно-просторової та планувальної структури території рекреаційного призначення на рівні районного планування. В контексті тематики детальніше описано особливості ландшафтно-просторової організації комплексів зимової рекреації в Сколівському районі Львівської області.**

**Ключові слова:** рекреаційна структура території, природний ландшафт, гірськолижний комплекс

### **Вступ**

Проблема розвитку рекреації<sup>1</sup> в Українських Карпатах сьогодні гостро постає перед вітчизняними архітекторами-практиками та науковцями з огляду на стабільний попит на відпочинок у Карпатах та сучасні динамічні ринкові умови розвитку рекреаційної діяльності. Архітектори-містобудівники під час розроблення проектної документації закладають програму розвитку рекреаційних територій для різного рівня територіальної організації. Зокрема на місцевому рівні планування територій рекреаційного призначення регулює “Схема планування території району” [1]. У цій статті розглянуто особливості розвитку рекреаційних територій у Сколівському районі, який має великий рекреаційний потенціал. За даними Схеми планування території Сколівського району [4], район є популярним місцем короткочасного відпочинку як для мешканців району (15 % з яких відпочивають у зеленій зоні м. Сколе, 65 % – розпорошені по всьому Сколівському районі, решта 20 % – інші райони), так і для населення інших районів Львівської області (сумарна кількість відпочивальників в сезон “пік” становить приблизно 45 тис. осіб). У піковий лижний сезон (кін. грудня – сер. лютого) кількість одноденних відпочивальників у гірськолижних зонах Сколівського району значно збільшується, що свідчить про популярність зимової рекреації.

Провідне місце в структурі рекреаційного потенціалу території адміністративного району займає, власне, ландшафтно-рекреаційний ресурс. Ландшафт, з погляду природних ресурсів та естетичного сприйняття, є одним із визначальних факторів при виборі потенційних територій для розвитку того чи іншого виду рекреації, а також при визначенні масштабів будівництва об'єктів прийому та обслуговування рекреантів. Врахування ландшафтно-рекреаційного потенціалу території та вивчення вітчизняного досвіду проектування об'єктів рекреації повинно бути підґрунтям у плануванні рекреаційних територій у Схемі планування території Сколівського району, яка зараз розробляється.

### **Аналіз досліджень і публікацій**

Питаннями розвитку та планування рекреації загалом та гірської рекреації зокрема займалося багато відомих вітчизняних та іноземних учених: А. Мелік-Пашасєв, В. Преображенський,

---

<sup>1</sup> Термін “рекреація” розглядають як комплексне поняття, що охоплює три форми використання вільного від трудової діяльності часу: туризм, лікування/оздоровлення та відпочинок [10]

А. Полянський, І. Іонов, Е. Знаменська, А. Сичова, Г. Берідзе, Ю. Бондар, В. Городської, Т. Панченко, І. Родічкін, С. Попович, А. Мазуркевич, Е. Ключніченко, Г. Шульга, В. Стаускас, Л. Лук'янова, В. Цибух, В. Федорчено, В. Мацола та ін. У цій статті особливу увагу приділяють науковим дослідженням Шульги Г. М. та Панченко Т. Ф., а також аналізуються “Схема планування території Сколівського району Львівської області” [4] та проектні пропозиції з організації гірськолижних комплексів у Сколівському районі [12].

### Мета дослідження

Мета цього дослідження – проаналізувати особливості розміщення та функціонування рекреаційних територій у структурі ландшафту Сколівського району та визначити нові потенційно привабливі території для розвитку зимової рекреації.

### Виклад основного матеріалу

Сколівщина відома у державі та за її межами як курортно-рекреаційний осередок України, центр гірськолижного спорту та туризму. Рекреаційно-туристичний потенціал району становить 89 відпочинкових закладів, близько 300 агроосель, 5 канатно-крісельних доріг, 30 бугельних витягів, 35 гірськолижних трас [9].

На території Сколівського району інтенсивно розвиваються такі *види рекреаційно-туристичної діяльності*<sup>2</sup>, як:

- відпочинкова;
- оздоровчо-лікувальна;
- культурно-пізнавальна (зокрема релігійний туризм);
- спортивна (зокрема гірськолижний та кваліфікований туризм);
- екологічна (зокрема зелений туризм);
- транзитна;
- утилітарна.

Стабільний розвиток перелічених вище видів рекреаційно-туристичної діяльності потребує розробки послідовної програми розвитку рекреаційних територій Сколівського району, яка закладається в містобудівній проектній документації. В “Схемі планування території Львівської області” визначено масштаби функціонування рекреаційної мережі області та, зокрема, Сколівського району. Рекреаційно-оздоровча мережі Сколівського району, згідно з рішеннями схеми планування Львівщини, на період до 2031 року має збільшити удвічі (з 2985 місць до 5635 місць) кількість місць. Будівництво нових рекреаційних об’єктів у Сколівському районі на період до 2031 року передбачається в обсязі 2650 місць (7,4 % від загальної ємності області), зокрема:

- Закладів санаторного лікування – 400 м.;
- Рекреаційно-туристичних закладів – 2250 м.

Що стосується планувальної структури рекреаційних територій, то, за даними Схеми планування району, Сколівщина входить до *Карпатського туристично-рекреаційного регіону*, що охоплює також адміністративні райони: Турківський, частково – Старо-самбірський і Дрогобицький.

На території рекреаційного регіону Схемою планування території Львівської області передбачено формування рекреаційних зон певної спрямованості, у межах яких сьогодні функціонують і в подальшому здійснюватиметься розміщення рекреаційно-оздоровчих та туристичних установ, а також організація короткочасного та довготривалого відпочинку

---

<sup>2</sup>Для означення видів рекреаційної діяльності в цій статті використано поняття “рекреаційно-туристичний”, яке охоплює всю сукупність явищ і процесів, пов’язаних з відновленням сил людини та задоволенням її фізіологічних і соціальних потреб [10]

населення. Слід відзначити, що рекреаційно-оздоровча та туристична функція зон – це вид переважного використання території в її межах, поряд з яким існують і інші, традиційні види використання (сільське господарство, лісогосподарство та ін.). Рекреаційні зони сформовані на основі наявних рекреаційних ресурсів (лісів, річок, об'єктів природно-заповідного фонду, мінеральних вод), а також мережі сучасних рекреаційно-оздоровчих закладів. Визначення перспективних рекреаційних зон у Схемі планування території ґрунтується на принципі суміщення оздоровчо-рекреаційної та туристичної функцій. До складу рекреаційних зон включені курортні населені пункти, а також історичні населені місця, що являють собою значний туристичний потенціал для організації екскурсійної діяльності та населені пункти для організації екологічного, сільського туризму. Межі рекреаційних зон встановлюються по контурах природних ландшафтів: лісових масивів, об'єктів природно-заповідного фонду, річках та водоймищах з прилеглими до них територіями, а також по адміністративних межах. Характеристика рекреаційних зон у розрізі туристично-рекреаційного регіону, прийнята проектом районного планування Львівської області, за якою Сколівський район охоплює *Сколівська та Славська рекреаційні зони*. Особливості природних ландшафтів, поширення рекреаційно-туристичних ресурсів та сучасний характер рекреаційно-туристичного освоєння району дають змогу виділити п'ять *рекреаційно-туристичних ареалів*, вузлів [4]:

- *Верхньосиньовидненський;*
- *Коростівсько-Гребенівський;*
- *Славський;*
- *Тисовець;*
- *Плай.*

Формування рекреаційних зон тісно пов'язане з типологією природних ландшафтів, які, залежно від своїх характеристик, забезпечують певні умови для тривалого і короткочасного відпочинку населення та впливають на здійснення різних видів туризму. На основі карти природних ландшафтів у Схемі планування території Сколівського району визначається бажаний профіль використання території і виділяються ділянки, найцінніші для відпочинку, оздоровлення та спорту [4].

Ландшафт (географічний) – це природний чи антропогенний (змінений під впливом діяльності людини) територіальний або екваторіальний комплекс, генетично однорідна ділянка (сегмент) ландшафтної сфери з єдиним геологічним фундаментом, однотипним рельєфом, гідрокліматичним режимом, поєднанням ґрунтів і біоценозів та характерною для неї морфологічною структурою. Компоненти ландшафту – це гірські породи, вода, лід, сніг, ґрунт, повітряні маси, рослини і тварини [3]. Згідно з фізико-географічним районуванням на території Сколівського району виділяють чотири типи ландшафтів: Орівський, Сколівський, Славський та Турківський індивідуальні ландшафти. Названі вище індивідуальні ландшафти вирізняються своєрідністю геологічної будови, генезисом і, звичайно, сучасними краєвидами та характеризуються низькогірними і середньогірними ландшафтами (рис. 1).

Орівський ландшафт (рис. 1.1) – це окраїнні ланцюги карпатських хребтів. Низькогірні (абсолютні висоти 600–800 м, а відносні – 200–300 м) хребти, розірвані поперечними долинами на окремі відрізки та останцеві масиви. Вдовж хребти розділені долинами річок та потоків, закладеними в міжхребтових улоговинах (р. Стилавка, ділянки рік Бистриця і Стрий). Доступність низьких гір і широкі долини сприяли заселенню території ще в добу первіснообщинного ладу, тому Орівський ландшафт частково позбавлений лісового покриву. Тут поширені ялинові і буково-ялинові ліси, ландшафти частково розорані та використовуються під сільське господарство і випасання худоби. Завдяки великим площам орних земель досить високої якості ця територія має важливе сільськогосподарське значення.



1. А



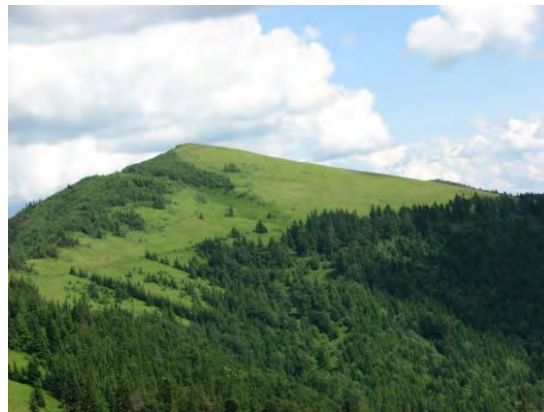
Б



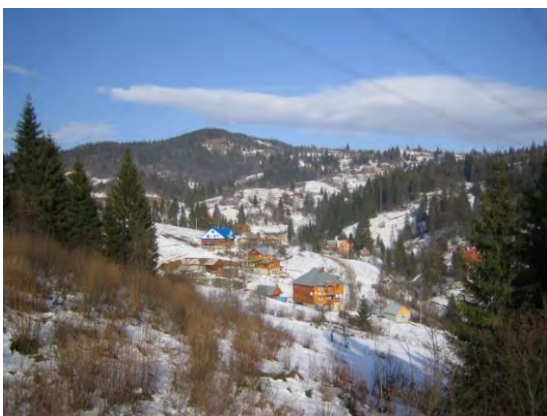
2. А



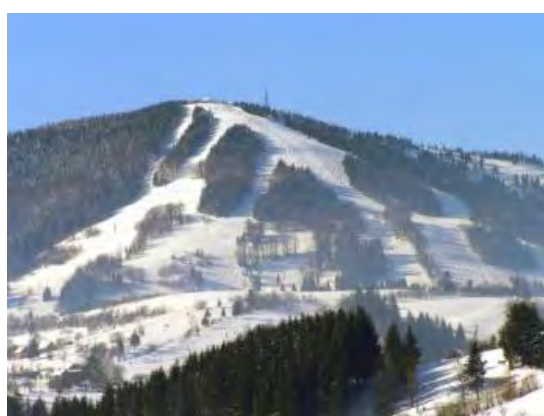
Б



3. А



Б



4. А



Б



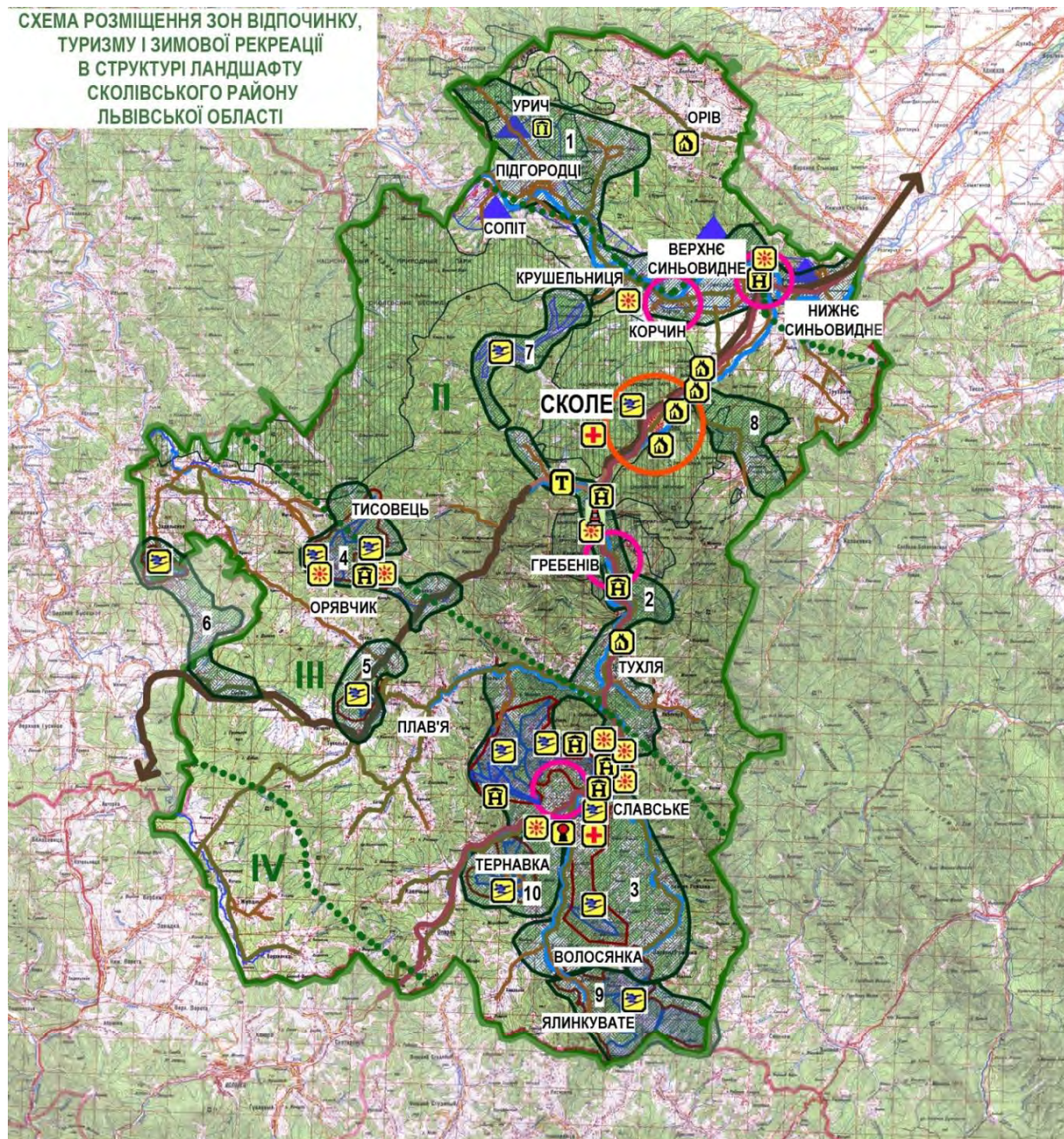
Рис. 1. Карпатські ландшафти Сколівського району Львівської області:  
 1 – Орівський (А – вид на с. Крушельниця і Орівський ландшафт; Б – с. Урич, “Тустань”);  
 2 – Сколівський (А – вид на ріку Стрий і хребет г. Парашка вдалині; Б – г. Парашка);  
 3 – Славський (А – вид на смт Славське з г. Тростян; Б – г. Тростян);  
 4 – Турківський (А – вид на с. Климець; Б – вид на с. Жупани)

На базі Орівського ландшафту сформувався Верхньосиньовидненський рекреаційно-туристичний ареал, який охоплює поселення та їх околиці від Верхнього Синьовидного до Східниці (Корчин, Крушельниця, Підгородці, Сопіт, Ямельниця, Урич). Головною планувальною віссю в рекреаційній структурі та природною домінантою в структурі Орівського ландшафту виступає ріка Стрий (рис. 2). Долина ріки також відіграє роль природної межі двох ландшафтів низькогірного Орівського та середньогірного Сколівського. Для цього району перспективним є подальший розвиток оздоровчо-відпочинкового туризму на базі наявних джерел мінеральної води, лісових масивів та водних об'єктів (басейни Стрия і Опору), культурно-пізнавального туризму на базі збереженої історико-культурної спадщини та традиційної бойківської дерев'яної архітектури). Серед центрів культурного туризму в районі найвідомішим місцем є наскельна фортеця "Тустань" в Уричі. Зараз на цьому місці працює державний історико-культурний заповідник. На перспективу туристичний імідж цього району визначатиметься також історико-красознавчими маршрутами (шляхами дерев'яної архітектури) та кваліфікованим туризмом (піший, водний, велосипедний та кінний)[4]. Розвиток зимової рекреації тут не є перспективним через невеликий перепад рельєфу – 200–300 м.

Сколівський ландшафт розташований у середині великої дуги р. Стрий та охоплює найвищу частину Бескид, утворений паралельними хребтами, що відповідає тектонічним скибам (Сколівській, Парашки, Зелем'янки і Рожанки) зовнішньої зони Карпат. Абсолютні висоти окремих вершин досягають 1200–1362 м, відносні – 600–900 м. Наявність дуже крутих схилів, вузьких днищ річкових долин, значних перепадів висот сприяє збереженню залісненості, малій заселеності території ландшафту (рис. 1.2). Важкодоступний та густо заліснений Сколівський ландшафт не сприяє розвитку стаціонарної рекреації на більшості його території, тому рекреаційно-туристичний ареал сформувався вздовж долини ріки Опір та автотраси Київ-Чоп й охоплює населені пункти від с. Коростів до с. Гребенів. Згідно зі Схемою планування території Сколівського району (СПТР) [4] для Коростівсько-Гребенівського ареалу перспективним є подальший розвиток оздоровчо-рекреаційного туризму (на базі сучасних об'єктів відпочинку), пізнавально-природничого (на базі НПП "Сколівські Бескиди", с. Кам'янка) та транзитного туризму вздовж автотраси Київ-Чоп. Для розвитку всіх перелічених вище видів відпочинку населення важливою є естетична цінність ландшафту. Оцінка естетичної цінності ландшафту визначається за ступенем живописності природних ландшафтів конкретної місцевості. До елементів, які характеризують живописність ландшафту, варто віднести рельєф (визначальний), водні об'єкти (підсилюючий), рослинність (доповнюючий) [11]. Естетично найпривабливішими можна вважати села, що поєднують різноманітні ландшафтні чинники. Зокрема, розміщення поблизу сіл водних об'єктів, гірських хребтів зі значними перепадами висот мають велику обзірність території [7]. У Сколівському ландшафті туристів приваблює середньогірний рельєф з добре вираженими гірськими хребтами Сколівських Бескидів та Стрийсько-Сянської Верховини, придатний для пішохідного туризму. Дуже популярними є сходження на одну з найвищих вершин – г. Парашка із сіл Коростів, Дубина, Корчин, Крушельниця. З вершини г. Парашка відкривається широка панорама на велике різноманіття живописних ландшафтів Сколівського району. Схили гори Парашка не попадають у межі заповідних територій НПП "Сколівські Бескиди" і це був один із чинників, який вплинув на розробку пропозиції ДП ДПМ "Містопроект" щодо програми "Олімпійська Надія – 2022", згідно з якою планувалося використати Парашку для організації всіх гірськолижних дисциплін, а Олімпійське поселення розмістити в смт Верхнє Синьовидне. Сьогодні, у зв'язку з складною ситуацією в Україні, програма "Олімпійська Надія – 2022" вже не є актуальною, проте доцільним буде використання цих схилів для розвитку зимової спортивної рекреації. Ще одним аргументом на користь цієї ідеї є сприятливі орогеологічні особливості території та відносно вологий клімат, які зумовлюють перевагу невеликих річок і значну густоту гідросітки [5], що забезпечило б гірськолижний комплекс необхідними запасами води. Формування тут осередку зимової рекреації буде стимулювати розвиток Верхньосиньовидненського та Коростівсько-Гребенівського рекреаційно-туристичного ареалу та покращить економічне становище довколишніх сіл, особливо с. Крушельниця та с. Коростів (рис. 2).



**СХЕМА РОЗМІЩЕННЯ ЗОН ВІДПОЧИНКУ,  
ТУРИЗМУ І ЗИМОВОЇ РЕКРЕАЦІЇ  
В СТРУКТУРІ ЛАНДШАФТУ  
СКОЛІВСЬКОГО РАЙОНУ  
ЛЬВІВСЬКОЇ ОБЛАСТІ**



**УМОВНІ ПОЗНАЧЕННЯ:**

- АДМИНІСТРАТИВНІ МЕЖІ СКОЛІВСЬКОГО РАЙОНУ
- МЕЖІ ФІЗИКО-ГЕОГРАФІЧНИХ ЛАНДШАФТІВ СКОЛІВСЬКОГО РАЙОНУ
- ІСТОРИЧНІ НАСЕЛЕНІ ПУНКТИ, ЗГІДНО ЗАКОНУ УКРАЇНИ "ПРО ОХОРОНУ КУЛЬТУРНОЇ СПАДЩИНИ"
- НАСЕЛЕНІ ПУНКТИ, ЯКІ ПОСТАНОВОЮ КАБІНУ УКРАЇНИ ВКЛЮЧЕНІ ДО ПЕРЕЛІКУ КУРОРТІВ
- ТРАНСПОРТНЕ СПОЛУЧЕННЯ
- МАГІСТРАЛЬ ЄВРОПЕЙСЬКОГО ЗНАЧЕННЯ
- ВУЛИЦІ І ДОРОГИ МІСЦЕВОГО ЗНАЧЕННЯ
- ЗАЛІЗНИЧНІ ДОРОГИ
- РЕКРЕАЦІЙНІ ТЕРИТОРІЇ
- РЕКРЕАЦІЙНО-ТУРИСТИЧНИЙ КОМПЛЕКС
- РЕКРЕАЦІЙНО-ТУРИСТИЧНЕ УТВОРЕННЯ
- РЕКРЕАЦІЙНО-ТУРИСТИЧНИЙ АРЕАЛ
- АРЕАЛИ ТУРИСТИЧНОЇ ЗНАЧИМОСТІ ЗА ЩІЛНІСТЮ ПАМ'ЯТОК АРХЕОЛОГІЇ, ЯКІ ВЗЯТІ ПІД ДЕРЖАВНУ ОХОРОНУ

**ОБ'ЄКТИ ІСТОРИКО-КРАЄЗНАВЧОГО ТУРИЗМУ**

- НАЦІОНАЛЬНИЙ ПРИРОДНИЙ ПАРК "СКОЛІВСЬКІ БЕСКИДИ"
- ПАМ'ЯТКИ АРХЕОЛОГІЇ, ЯКІ ВЗЯТІ ПІД ДЕРЖАВНУ ОХОРОНУ
- ДЕРЖАВНИЙ ІСТОРИКО-КУЛЬТУРНИЙ ЗАПОВІДНИК "ТУСТАНЬ"
- ЗАКЛАДИ ОХОРОНИ ЗДОРОВ'Я
- МЕДИЧНІ ЗАКЛАДИ
- АВАРИЙНО-РЯТУВАЛЬНА СЛУЖБА
- УСТАНОВИ САНАТОРНО-КУРОРТНІ ТА ОЗДОРОВЧІ, ДЛЯ ВІДПОЧИНКУ І ТУРИЗМУ
- БАЗИ ВІДПОЧИНКУ ПІДПРИЄМСТВ ТА ОРГАНІЗАЦІЙ
- МОЛОДІЖНІ ТАБОРИ
- ТУРИСТСЬКІ БАЗИ
- КУРОРТНІ І ТУРИСТСЬКІ ГОТЕЛІ, МОТЕЛІ
- ФІЗКУЛЬТУРНО-СПОРТИВНІ ЗАКЛАДИ І ОБ'ЄКТИ
- СПОРТИВНО-ТУРИСТИЧНІ БАЗИ
- КОМПЛЕКСИ ЗИМОВОЇ РЕКРЕАЦІЇ
- ОБ'ЄКТИ ІНФОРМАЦІЇ
- ПУНКТ ТУРИСТИЧНОЇ ІНФОРМАЦІЇ

**ЕКСПЛІКАЦІЯ:**

**ФІЗИКО-ГЕОГРАФІЧНІ ЛАНДШАФТИ:**

- I ОРИВСЬКИЙ ЛАНДШАФТ
- II СКОЛІВСЬКИЙ ЛАНДШАФТ
- III СЛАВСЬКИЙ ЛАНДШАФТ
- IV ТУРКІВСЬКИЙ ЛАНДШАФТ

**РЕКРЕАЦІЙНО-ТУРИСТИЧНІ АРЕАЛИ [4]:**

- 1 ВЕРХНЬОСИНЬОВИДЕНСЬКИЙ
- 2 КОРОСТІВСЬКО-ГРЕБЕНІВСЬКИЙ
- 3 СЛАВСЬКИЙ
- 4 ТИСОВЕЦЬ
- 5 ПЛАЙ

**ПРОЕКТОВАНІ РЕКРЕАЦІЙНО-ТУРИСТИЧНІ УТВОРЕННЯ:**

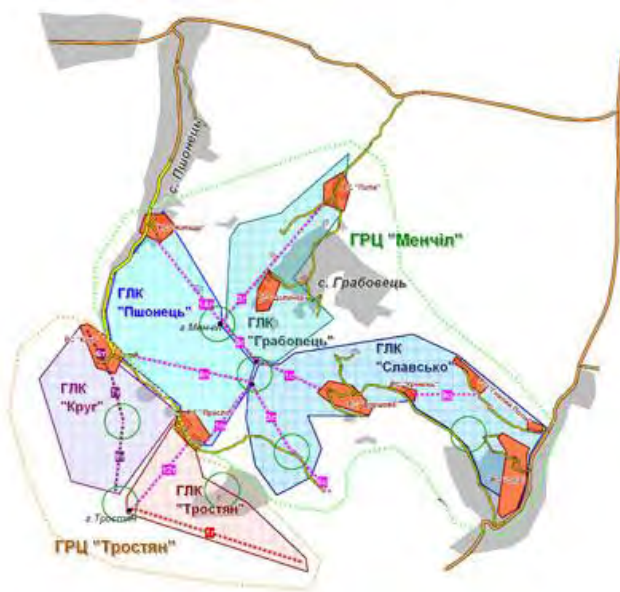
- 6 ЗАДІЛЬСЬКЕ-СМОЖЕ
- 7 КОРОСТІВ-КРУШЕЛЬНИЦЯ
- 8 КАМ'ЯНКА
- 9 ЯЛИНКУВАТЕ-ВЕРХНЯ РОЖАНКА
- 10 ТАРНАВКА

Рис. 2. Схема розміщення зон відпочинку, туризму і зимової рекреації в структурі ландшафту Сколівського району Львівської області (авторська пропозиція розроблена на основі Схеми планування території Сколівського району Львівської області [4] та проектів організації гірськолижних комплексів [12])

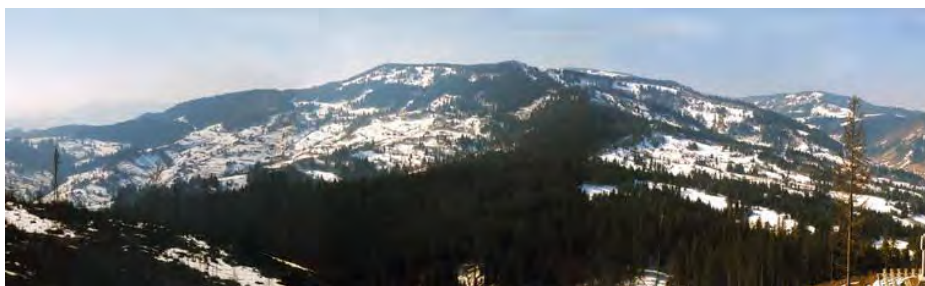


Турківський і Славський індивідуальні ландшафти розташовуються у внутрішній смузі Карпат, ці ландшафти мають нижчі абсолютні висоти, більше розчленовані, густіше заселені. Однак саме тут проходить головний вододіл Карпат.

Славський ландшафт сформувався у басейні верхніх частин рік Опору і Оряви з притоками (Славська, Головчанка, Рожанка, Завадка і ін.), а також деяких правих допливів ріки Стрий. Для ландшафту характерна оригінальна структура утворена хребтами та короткими підняттями, що витягуються в ланцюги типового карпатського простягання і розділяються річковими долинами поперечного (або близького до нього) закладення. Хребти та їхні останці досягають абсолютних висот 1000–1300 м, а відносні висоти – 500–700 м, що дає змогу віднести ландшафти до середньогірних. Лісистість порівняно висока (рис. 1.3.). На території Славського ландшафту за СІПТР розміщуються три рекреаційні ареали (рис. 2). Вдвож ріки Опір і її приток простягається Славський рекреаційно-туристичний ареал, центром якого є смт Славське. Для Славського туристично-рекреаційного ареалу характерна тривала традиція розвитку гірськолижного туризму. Славське – селище міського типу, вперше як поселення згадується в документальних джерелах у 1483 р. [8, с. 704]. У XVIII ст. розпочалася історія Славського як зимового курорту. У XIX ст. це вже відомий курорт завдяки залізниці, яку проклали зі Львова до Мукачева у 1887 р. Славський ландшафт є одним із найпридатніших для зимового відпочинку та гірськолижного туризму, через придатність гірських схилів для влаштування спусків і великої кількості річок із достатнім запасом води та широкими долинами для створення бази прийому та обслуговування гірськолижних комплексів (ГЛК). Складовою частиною цього курортно-рекреаційного підрайону є новий ГЛК у Волосянці. Значні можливості для створення нового ГЛК є у Ялинкуватому і Верхній Рожанці, Пшонці, Грабовці, Тернавці (рис. 3, 4).



А



Б

Рис. 3. Проектна пропозиція розвитку гірськолижних центрів "Тростян" та "Менчіл" на базі існуючих ГЛК у смт Славське (розроблена ТзОВ "АКД" та ПП "Горизонт-АЛ") [12]:

А – схема функціонально-планувальної структури;

Б – вид з г. Маківка на територію проєктованого ГРЦ "Менчіл"



*Б – вид на територію проєктованих ГЛКЗ боку с. Верхня Рожанка*

150

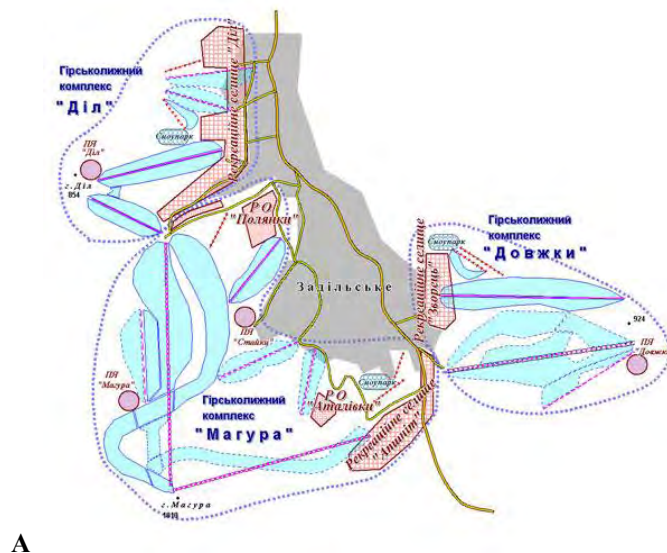


Рис. 5. Проектна пропозиція розвитку гірськолижних комплексів у с. Задільське (розроблена ТЗОВ «АКД» та ПП «Горизонт-АЛ») [12]:

*A – схема функціонально-планувальної структури;*

*Б – вид на територію проєктованих ГЛК*

## Висновки

Особливості структури природних ландшафтів є основою для планування і розвитку рекреації та повинні враховуватись у розробленні містобудівної документації. Типологія та морфологічна структура ландшафтів формують індивідуальні характеристики того чи іншого природно-територіального комплексу, на основі якого визначається бажаний профіль використання території і вибираються найцінніші ділянки для відпочинку, оздоровлення та туризму.

При визначенні перспектив розвитку рекреаційно-оздоровчої галузі повинна враховуватися необхідність збереження рівноваги між масштабами використання природно-ресурсного потенціалу та параметрами розвитку мережі курортно-рекреаційних закладів. Сумарна кількість усіх категорій відпочивальників (у рекреаційно-оздоровчих закладах, у житловому фонді населення району, короткочасно відпочивальники на вихідні дні) не повинна перевищувати максимальну рекреаційну ємність території рекреаційного та оздоровчого призначення.

Сколівський район завдяки особливостям своїх природних ландшафтів та клімату має великий потенціал для розвитку рекреаційно-туристичної діяльності. Перспективним є подальший розвиток інфраструктури району з центром у місті Сколе [4]. Активному розвитку туризму тут особливо сприятимуть розташовані поблизу бальнеологічні курорти Східниця, Трускавець, пам'ятки періоду Київської Русі – руїни твердині Тустань та могила київського князя Святослава Володимировича біля р. Опір [2, с. 81].

Особливого значення в Сколівському районі набуває розвиток спортивної рекреаційно-туристичної діяльності, зокрема, гірськолижного туризму. Великий ще не освоєний потенціал місцевих ландшафтів та їхня морфологічна структура сприяють організації тут усіх зимових видів спорту, що підтверджується численними проектними розробками гірськолижних комплексів на теренах Сколівщини.

Важливе значення для розвитку туризму в Сколівському районі матимуть транснаціональні транспортні коридори, зокрема, міжнародний Німецько-польсько-український коридор (А-ІІІ) – Київ – Берлін. Проходження траси по історичних місцях, де розташовані відомі туристичні центри – Берлін – Вроцлав – Краків – Львів – Київ сприятиме організації на цьому шляху туристичної інфраструктури міжнародного рівня [2, с. 92].

1. Проект ДБН Б.1.1-...-2011. Склад та зміст містобудівної документації на державному та регіональному рівнях. – Київ: Міністерство регіонального розвитку, будівництва та житлово-комунального господарства України, 2011; 2. Панченко Т. Ф. Туристичне середовище: архітектура, природа, інфраструктура: монографія / Т. Ф. Панченко. – К.: Логос, 2009. – 176 с.: іл. – Бібліографія: с. 175–176; 3. Географічна енциклопедія України: у 3-х т. / ред. кол. О. М. Маринич (відповідальний редактор) та ін. – К.: Українська Радянська Енциклопедія ім. М. П. Бажана, 1990. – Т.2; 4. Пояснювальна записка до Схеми планування території Сколівського району Львівської області. Основні параметри розвитку економіки та рекреаційно-оздоровчої і спортивної сфери діяльності, потреби в територіях // ДП ДІПМ “Містопроект”, АПМ №2, Львів (в розробці); 5. Кепеняк Н. М. Гідрологічна мережа національного природного парку “Сколівські Бескиди” та її використання в рекреації / Н. М. Кепеняк // Людина та довкілля. Проблеми неоекології: науковий журнал. – Вип. № 3–4, Харків – 2013.; 6. Коберніченко Т. Рекреаційний потенціал гірських сіл Львівської області / Т. Коберніченко // Вісник Львів. Нац. ун-ту ім. І. Франка, Серія геогр. Вип. № 37. – Львів, 2009; 7. Концептуальні засади сталого розвитку гірського регіону / П. С. Гнатів, М. П. Козловський, О. Г. Марискевич та ін. / під ред. М. А. Голубця. – Львів: Поллі, 2007. – 288 с.; 8. Слободян В. Церкви України. Перемиська єпархія / В. Слободян. – Львів, 1998. – 864 с; 9. Офіційний сайт Сколівської районної державної адміністрації [Електронний ресурс] // Режим доступу: <http://skole-region.org.ua/>; 10. Смаль І. В. Рекреація, туризм і дозвілля: тлумачення і співвідношення понять / І. В. Смаль, В. В. Смаль // Матеріали Міжнародної науково-практичної конференції “Педагогічні та рекреаційні технології в сучасній індустрії дозвілля, Київський національний університет культури і мистецтв, 4–6 червня 2004 р.; 11. Шульга Г. М. Архітектурно-планувальна організація гірськолижних комплексів (на прикладі Українських Карпат): дис. на здобуття вченого ступеня кандидата архітектури / Г. М. Шульга. – Київ, КИСИ, 1990; 12. HorizontAL. Гірськолижні об’єкти [Електронний ресурс]. – Режим доступу: <http://horizont-al.com/>.

**Y. Onufriv**

Lviv Polytechnic National University,  
Urban Planning and Urban Design Department,

## **DEVELOPMENT OF RECREATIONAL AREAS WITHIN THE LANDSCAPE OF SKOLE DISTRICT, LVIV REGION**

© Onufriv Y., 2015

The problem of recreation development in the Ukrainian Carpathians arises to Ukrainian architects and researchers due to the constant popularity of winter recreation in Carpathians and dynamic market conditions. Recreational activities are closely linked with the use of large areas and landscapes.

Today Skole District is known in the country and abroad as a resort and recreation center of Ukraine, the center of winter sports and tourism.

The priority of the regional resort and recreational complex development is defined by the urban planning project documentation. Skole District is part of the Carpathian touristic-recreational region.

Today within these areas the recreational, health and travel agencies are operating and short-term and long-term recreation is organized.



The characteristic of recreational zones of touristic and recreational region is defined by the Lviv Region planning Project. This document declares that Skole District is divided into Skole and Slavsko recreational zones. Five recreational touristic areas can be defined due to the features of natural landscapes, recreational touristic resources spreading and current character of recreational use of the territory. The author analyses the projects of ski resorts made by the Ukrainian designing bureaus and makes a propose of territorial increasing of existing touristic and recreational regions that were defined by the Lviv Region planning Project.

The formation of recreational areas is closely linked with the typology of natural landscapes. The landscapes provide certain conditions for long-term and short-term recreation and affect different types of tourism.

The features of the structure of natural landscapes are the basis for planning and development of recreation and should be considered when developing urban documentation. Typology and morphological structure of landscapes form the individual characteristics of a natural territorial complex, which is the base for the profile of the territory use and selection of the most valuable areas for relaxation, recreation and tourism. The main perspective profiles of recreation in Skole district are: transit, sports and health-healing, cultural and educational recreational activities.

It is very important to maintain the balance between the scale of the use of natural resources potential and development of the resort and recreational facilities parameters. The total number of all categories of tourists (in recreational and health facilities in the district public housing stock, short rest at the weekend) should not exceed the maximum capacity of the recreational area.

Skole district, due to the peculiarities of the natural landscape and climate, has a great potential for recreation and tourism activities. The further development of the infrastructure of Skole as a district center is very perspective [4]. The active development of tourism is particularly contribution to nearby spa resorts Schidnytsia, Truskavets, attractions of Kiev Rus period - the ruins of fortresses "Tustan" and the tomb of the Grand Prince Sviatoslav near the river Opir.

The development of sports tourism and recreation activities, ski tourism takes a particular importance in this district. Great still untapped potential of local landscapes and their morphological structure contributes to the organization here all winter sports, that is evidenced by numerous projects of ski resorts made by Ukrainian architects in the territory of Skole District.

Transnational transport corridors, including international German-Polish-Ukrainian highway (A-III) – Kyiv – Berlin are very important for the development of tourism in this district. Their route through the historical places, where the famous tourist centers – Berlin – Wrocław – Krakiv – Lviv – Kiev are located, will assist the organization of tourist infrastructure of international level in this way.

**Key words: recreational structure of the territory, natural landscape, ski resort**

See discussions, stats, and author profiles for this publication at: <https://www.researchgate.net/publication/320832921>

# ВИКОРИСТАННЯ ЛАНДШАФТІВ ВЕРХНЬОДНІСТЕРСЬКИХ БЕСКИДІВ ДЛЯ ОРГАНІЗАЦІЇ РЕКРЕАЦІЙНОЇ ДІЯЛЬНОСТІ

Article · January 2009

CITATIONS

0

READS

113

2 authors, including:



[Pavlo Telish](#)

Ivan Franko National University of Lviv

6 PUBLICATIONS 0 CITATIONS

[SEE PROFILE](#)

УДК 911,2:630(477,8)

## ВИКОРИСТАННЯ ЛАНДШАФТІВ ВЕРХНЬОДНІСТЕРСЬКИХ БЕСКИДІВ ДЛЯ ОРГАНІЗАЦІЇ РЕКРЕАЦІЙНОЇ ДІЯЛЬНОСТІ

П. Теліш, І. Рожко

*Львівський національний університет імені Івана Франка,  
вул. П. Дорошенка, 41, м. Львів, 79000, Україна*

Розглянуто можливості використання ландшафтів Верхньодністровських Бескидів для різних видів рекреаційної діяльності. Обґрунтовано мережу туристичних маршрутів у регіоні.

*Ключові слова:* рекреація, туризм, лісові ландшафти.

Рекреаційна діяльність є одним з важливих напрямів природокористування в Карпатському регіоні. З огляду на високу залісненість (близько 40 %) така діяльність спроможна суттєво знизити антропогенний вплив на ліси регіону. Сьогодні в наукових публікаціях увагу приділяють головно популярним та відвідуваним високогірним і середньогірним ландшафтам Українських Карпат – Чорногорі, Свидовцю, Сколівським Бескидам, а також протяжним ландшафтам Полонинського хребта та Горганів. Водночас іншим територіям приділяють мало уваги, і, як наслідок, вони перебувають у “тіні” туристичних інтересів.

Природні умови Верхньодністерських Бескидів здавна привертали увагу багатьох дослідників. Лісову рослинність тут вивчали І. Федець (1968), С. Генсірук (1990). Особливості геоморфологічної будови та рельєфу відображено в працях Ю. Єрмоленка (1967) [5]. Ландшафтну структуру території досліджували Г. Міллер, О. Федірко, Б. Муха, Б. Захарко, Т. Ямелинець (2003) [4–6]. Повидову оцінку рекреаційного природокористування наведено у працях І. Рожка (2000) [7]. Вплив рекреаційної діяльності на стан лісів висвітлено в працях В. Середіна, В. Парпана (1988), А. Тарасова (1986) [7].

Наше завдання – розгляд природних умов ландшафтів Верхньодністерських Бескидів з погляду можливостей розвитку рекреаційної діяльності. Такий напрям природокористування, на нашу думку, може суттєво зменшити антропогенний вплив на лісові ландшафти регіону.

Верхньодністерські Бескиди займають північно-західну частину Скибових Карпат. Північно-східна їхня межа проходить від державного кордону з Польщею до долини р. Стрий уздовж орографічного уступу з Передкарпаттям, а південно-західна контактує зі Стрийсько-Сянською Верховиною (зона Кросно). Протяжна долина р. Стрий відділяє Верхньодністерські Бескиди від Сколівських Бескидів [4]. Середні висоти досліджуваної території близько – 750 м, найвища вершина – г. Магура Лімнянська (1 022 м н. р. м.). Тут переважає низькогірний рельєф з куполоподібними вершинами хребтів, що розчленовані притоками Дністра, Стривігору та Стрию. З огляду на невеликі абсолютні висоти ліси регіону значно трансформовані, що суттєво знижує їхню естетичну вартість.

Згідно з даними метеостанції Турка (587 м н. р. м.) середня річна температура в регіоні становить 5,6 °С, а середня річна кількість опадів – 844 мм. У гірській місцевості переважають порівняно родючі бурі лісові ґрунти. Такі природні умови сприятливі для організації багатьох видів рекреаційної діяльності. Переважним типом природної рослинності у Верхньодністерських Бескидах є ліси. Через невеликі абсолютні висоти 600–1 000 м н. р. м. та досить легку транспортну доступність ліси цієї території в минулому зазнали значної трансформації, що суттєво знизило їхню еколого-стабілізувальну роль та естетичну вартість. У регіоні високий відсоток вторинних насаджень з переважанням смереки, що створені на місці корінних ялицево-букових лісів. Вони біологічно нестійкі, потребують реконструкції та знижують привабливість для туристів.

За ландшафтним районуванням (Муха, 2003) у Верхньодністерських Бескидах виділяють два індивідуальні ландшафти (Верхньодністерський та Орівський) і шість висотних місцевостей [5, 6]. Орівський ландшафт – це окраїнні ланцюги карпатських хребтів, сформованих як насуви на Передкарпатський прогин (Берегова й Орівська скиби). Орографічно це низькогірні (абсолютні висоти – 600–800 м, відносні – 200–300 м) хребти, розірвані поперечними долинами на окремі відрізки та останцеві масиви. Уздовж хребти розділені річками та потоками, у річкових долинах (ріки Вирва, Стривігор, Дністер, Сприня, Бистриця, Стрий). Доступність низьких гір і широкі, добре сформовані долини здавна сприяли заселенню території, а тому лісовий покрив Орівського ландшафту значно трансформований.

Переважаючою місцевістю (53 % за площею) є низькогірні спадисто- і крутосхилі розчленовані хребти та їхні останці й відроги, сформовані у м'якому фліші з бурими гірськолісовими опідзоленими ґрунтами на делювії флішу зі смерековими і буково-смерековими лісами. Ліси цього ландшафту мають незначні перспективи щодо організації в них рекреаційної діяльності через значну трансформованість. Проте в межах цього ландшафту є чимало історико-культурних пам'яток, що дає змогу розвивати агротуризм і пізнавальний туризм. Перспективний також велосипедний туризм. Схили північної експозиції у цьому ландшафті можна використовувати як тренувальні для гірськолижного відпочинку.

Верхньодністерський ландшафт сформувався в північно-західній частині Скибових Карпат. Для нього також характерна паралельність хребтів і поздовжніх річкових долин. Однак розчленованість поздовжніх структур поперечними долинами тут більша, хребти розділені на окремі ланцюги останців. Абсолютні висоти сягають 750–850 м н. р. м. і лише хребет Розлуч – близько 1 000 м. Відносні висоти тут менші (500–700 м) порівняно з сусідніми ландшафтами Сколівських Бескидів. Добре розчленовані долини поздовжніх рік (Яблонька, Лінінка, Топільчанка, Ясениця, Мшанець) здебільшого заселені. Ліси збереглися лише на крутих схилах хребтів у їхній верхній частині. Вертикальна поясність практично не виявлена через значну антропогенну трансформованість території. Тут домінують місцевості крутосхилів, сильно розчленованих зворотами хребтів та їхніх фрагментів з твердого флішу з бурими гірськолісовими щебенистими ґрунтами під смерековими лісами (45 %) та місцевості низькогірних спадистосхилів, розчленованих хребтів і їхніх останців, сформовані в м'якому фліші з бурими гірськолісовими ґрунтами під буково-смерековими лісами (24,5 %) [5]. Ліси цього ландшафту значно менше трансформовані, а отже, і його потенціал для рекреаційної діяльності суттєво вищий.

По території Верхньодністерських Бескидів пролягає 419,8 км доріг загального користування, з яких:



- *державні регіональні*: Львів–Самбір–Ужгород (у межах Верхньодністерських Бескидів – Старий Самбір–Турка – 38,0 км);
- *місцеві територіальні*: Міжнародний автомобільний пункт пропуску (МАПП) “Смільниця”–Старий Самбір (30,0 км), Нижанковичі–Самбір–Дрогобич–Стрий (с. Грабівниця–Старий Самбір –28,0 км);
- *місцеві районні* – 213,5 км;
- *місцеві сільські* – 110,3 км.

Лише 97,8 км (23,3 %) автошляхів у регіоні Верхньодністерських Бескидів мають асфальтобетонне покриття, 123,4 (29,4 %) – чорне щебенеve покриття, 176,7 км (42,1 %) – біле гравійне покриття. Ґрунтових профільних шляхів без покриття в регіоні налічують 21,8 км (близько 5 %). Такий низький відсоток доріг з твердим покриттям дещо обмежує можливості організації тут мобільних видів туризму [10].

У Верхньодністерських Бескидах функціонує міжнародне залізничне пасажирське сполучення від станції Хирів (Україна) до станції Загуж (Польща) та міжнародний автомобільний пункт пропуску “Смільниця” з цілодобовим режимом роботи. Це створює сприятливі умови для обміну туристичними потоками. Також, налагоджено співпрацю між територіальними громадами Старосамбірщини і прикордонних повітів Польщі. Транскордонне співробітництво відбувається в галузі освіти, культури, спорту, туризму. Останніми роками кількість іноземних туристів постійно зростає. Подальшому зростанню сприяло б відкриття у північній частині Верхньодністерських Бескидів пункту пропуску в смт Нижанковичі.

У регіоні є п'ять підприємств готельного господарства (готель комунальної форми власності та мотель “Радич” у м. Доброміль, мотель “Фуршет” у м. Хирів, мотель “Чардаш” у м. Старий Самбір, туристичний кемпінг “Бойківський двір” у с. Ясениця-Замкова, агрооселя в с. Росохи) та 25 осіб, які виявили бажання займатися агро-туризмом. Нічліжна база готелів налічує 116 ліжок-місць, агроосель – 93 ліжок-місць [2]. Така кількість підприємств готельного господарства не в змозі повністю забезпечити потребу у відповідних закладах, тому потребує розширення.

Привабливість будь-якої території для організації туризму та рекреації підсилена наявністю об'єктів природно-заповідного фонду (ПЗФ). У Верхньодністерських Бескидах налічують 18 об'єктів і територій ПЗФ різних рангів і категорій заповідання загальною площею 8 643,96 га, що становить 6,94 % від площі району, зокрема: один регіональний ландшафтний парк, десять пам'яток природи, чотири заповідні урочища, три парки-пам'ятки садово-паркового мистецтва. Серед природоохоронних об'єктів найцікавішими для туристів є регіональний ландшафтний парк “Верхньодністровські Бескиди” та пам'ятка садово-паркового мистецтва XVIII ст. загальнодержавного значення “Міженецький парк”). Тут є передумови для розвитку широкого спектра форм екологічного туризму. Базовою формою екотуризму повинен стати пізнавальний природничий туризм, що має опиратися на розвинену мережу еколого-пізнавальних стежок та екологічних туристських маршрутів різної протяжності та рівня складності.

Незважаючи на високий лікувально-оздоровчий, пізнавально-естетичний і туристичний потенціал та вигідне географічне положення досліджуваної території, інфраструктура туристичної індустрії в регіоні розвинена недостатньо, потребує значних інвестицій та капіталовкладень.

І.М. Рожко (2000) [7] поділяє рекреаційне природокористування на три групи: санаторно-курортне лікування (кліматолікування, бальнеолікування, пелюдолікування,

озокеритолікування), туризм (локалізований – оздоровчий, агротуризм, скелелазіння, спелеотуризм, гірськолижні види відпочинку, розважальні види відпочинку; мобільний – пішохідний, лижний, водний, велосипедний, мототуризм, автотуризм), утилітарну рекреацію (збирання ягід, грибів, лікарських рослин, рибальство, мисливство).

У Верхньодністерських Бескидах досить значні перспективи розвитку належать санаторно-курортному господарству, їх підсилює наявність родовищ мінеральних вод. Найбільшими є два родовища поблизу с. Розлуч Турківського р-ну, (північна околиця, натрієва, мінералізація – 0,6 г/л, добовий дебіт – 1,7 м<sup>3</sup>; південна околиця, гідрокарбонатна натрієво-кальцієва хлоридно-гідрокарбонатна натрієва, мінералізація – 11,7 г/л, добовий дебіт – 4,3 м<sup>3</sup>). Біля м. Добромила розміщене джерело магнієво-кальцієвих вод мінералізацією 0,5 г/л. Невеликі джерела мінеральних вод є також поблизу сіл Березів, (сульфатно-хлоридна натрієва, мінералізація 281,2 г/л), Стара Сіль (хлоридна натрієва, мінералізація – 364,8 г/л), Шумина (хлоридна натрієва, мінералізація – 263,2 г/л) [1]. Зазначимо, що санаторно-курортне господарство на цій території повинне посісти одне з провідних місць у структурі рекреаційного природокористування, оскільки ґрунтується на якісних природних ресурсах круглорічного використання [8]. Крім того, м'який клімат, досить висока залісненість створюють сприятливі умови для кліматолікування та оздоровчих видів туризму.

Під час організації мобільних видів туризму треба розрізняти поняття “туристичний шлях” і “туристичний маршрут”. Туристичний шлях – це дороги, стежки, водойми, призначені для туристичних походів (подорожей з активними способами пересування), відповідно позначені туристичними знаками. Туристичний маршрут – попередньо намічений суб'єктом туристичної діяльності шлях або комбінація шляхів туристичної подорожі, що має визначений порядок пересування туристів через географічні пункти [3].

Невеликі абсолютні висоти Верхньодністерських Бескидів (700–1000 м) та залісненість гребневих ділянок хребтів суттєво знижує можливості використання території для пішохідного туризму. Тому тут доцільні пішохідно-велосипедні маршрути.

По території Верхньодністерських Бескидів проходять два міжнародні велосипедні туристичні шляхи, які дають змогу ознайомитися з історичним минулим, культурою та природою району, оглянути давню архітектуру: Міжнародний велосипедний туристичний шлях “Зелені ровери” або “Зелене коло” (R-61) навколо біосферного заповідника “Східні Карпати”: Словаччина (Сніна – Убля) – Україна (Малий Березний–Великий Березний–Ужозький перевал–Бориня–Турка–Розлуч–Стрілки–Старий Самбір–Хирів–Смільниця) – Польща (Кросценко–Устрики Дольні–Леско–Соліна–Цісна) – Словаччина (Сніна) (у межах досліджуваної території відрізок Турка–Розлуч–Стрілки–Старий Самбір–Хирів–МАПП “Смільниця” протяжністю 67 км).

Міжнародний велосипедний туристичний шлях “Шляхами бравого вояка Швейка” (R-63) Терло–Стар’ява–Хирів–Березів–Муроване–Стара Сіль–Скелівка (Фельштин)–Хирів–П’ятниця–Доброміль–Солянуватка–Трушевичі–Нижанковичі (відрізки Терло–Стар’ява–Хирів – 14 км та Хирів–П’ятниця–Добро миль – 7 км) [9]. Шляхи відзначають інформаційними щитами.

У Старосамбірському р-ні працівники Відділу культури і туризму Старосамбірської РДА розробили ще низку туристичних шляхів [10]. Маршрути, які можуть бути цікавими і проходять хребтами Верхньодністерських Бескидів пропонуємо нижче.

**Маршрут 1:** *Доброміль–Хирів–Муроване–Стара Сіль–Старий Самбір–Спас–Лаврів* (37–40 км).

Цей маршрут особливий тим, що проходить по лінії, яка розмежовує фізико-географічні зони Передкарпаття й Українських Карпат, і поєднує одночасно історико-краєзнавчу, архітектурну, природничу та релігійну тематику. Маршрут пролягає по мальовничих і надзвичайно цікавих з історичного погляду місцях Старосамбірщини: м. Добромилів (ратуша XVIII ст., монастир чину св. Василя Великого (ЧСВВ) 1731 р., залишки замку Гербуртів XVI ст., закинуті соляні шахти в урочищі Саліна), с. Муроване (храм св. Миколая 1700 р., липова алея, закладена у XVII ст., залишки замку Мнішеків, (середина XV ст.), смт Стара Сіль (дерев'яна церква Параскевії XIV ст., церква Воскресіння 1460 р., костел і дзвіниця св. Михайла XVII ст.) с. Спас (пам'ятка природи "Чортова скеля" довжиною 80 м), с. Лаврів (монастир ЧСВВ XIII ст.).

**Маршрут 2:** *Старий Самбір–с. Бусовисько "Чортів камінь"–Лаврів.*

У м. Старий Самбір варто відвідати костел Миколая (1829), єврейське кладовище. Геологічна пам'ятка природи "Чортова скеля" між селами Спас і Бусовисько є цікавим туристичним об'єктом. Ці скелі складені із залишків Ямненського пісковика. Цікаво, що в цьому районі немає скель саме з такою геологічною будовою.

З Лавровом тісно пов'язана історія Лаврівського монастиря, який з давніх часів вважають одним з найбільших у Галичині, він уперше згаданий у 1407 р. Найстарішою частиною монастиря є церква св. Онуфрія, у некрополі, якої зберігаються останки багатьох митрополитів, єпископів, а також молдовських воєвод. Монастир є важливим осередком культури, духовності, освіти та науки бойківського краю, місцем прощ та численних відпустів.

**Маршрут 3:** *Старий Самбір–Розлуч–витік р. Дністер (45 км).*

Гірське с. Розлуч є одним із найбільш відомих відпочинково-санаторно-туристичних центрів у Верхньодністерських Beskidaх, розташоване в мальовничій долині на висоті 590 м н. р. м. Цей маршрут відзнакований відділом з питань фізичної культури, спорту і туризму Турківської райдержадміністрації.

**Маршрут 4:** *на гору Магура Лімнянська (1 024 м) (59 км).*

**Маршрут 5:** *до місць захоронення воїнів УПА (Старий Самбір–Стрілки-Топільниця–Недільна–г. Виділок–Тур'є (36 км).*

У с. Топільниця туристам цікаво відвідати Успенську церкву і дзвіницю XVIII ст., захоронення українських січових стрільців, у с. Тур'є збереглися сліди ранньоісторичних валів.

**Маршрут 6:** *уверх по р. Стривігор (Хирів–Стар'ява–Терло–Смільниця–ст. Стар'ява, (30 км). Подорож має екологічне спрямування. Її мета – виявлення місць забруднення ріки і вжиття заходів щодо його припинення.*

**Маршрут 7:** *по давніх соляних промисла. (Стара Сіль–Стара Ропа–Солянуватка–Саліна (20 км).*

Одним з важливих напрямів розвитку туристичної індустрії в регіоні є агротуризм. Більшість сіл у Верхньодністерських Beskidaх можуть привернути увагу туристів екологічно чистим довкіллям, мальовничими краєвидами і ландшафтами, збереженими народними звичаями, традиціями і обрядами, місцевою бойківською говіркою, розвитком народних промислів та ремесел (лозоплетіння, різьбярство, вишивання, рукоділля), національною домашньою кухнею, пам'ятками сакрального мистецтва.

Для розвитку дитячого та молодіжного туризму, пропаганди і популяризації різних видів туризму серед шкільної молоді, визначення рівня знань про історико-культурну спадщину рідного краю щорічно під час літніх канікул в урочищі Левурда біля с. Стрільбичі на базі наметового табору проводять туристично-краєзнавчі змагання

серед школярів району. У с. Довге Дрогобицького р-ну функціонує Асоціація гірських провідників "Ровінь", також тут є притулок, у якому можуть зупинятися туристи.

Відновлення діяльності та реконструкція комплексів Лаврівського і Добромильського монастирів чину святого Василя Великого сприяло активізації пізнавального туризму в регіоні. У Верхньодністерських Бескидах налічують понад сотню дерев'яних церков різних епох (найстаріші церкви в смт. Стара Сіль – церква Параскевії XIV ст. та церква Воскресіння (1460), храм Зіслання Святого Духа (1464), десятки унікальних мурованих храмів, костели, дзвіниці, придорожні каплиці, два монастирі, каплиця Божої Матері в с. Биличах, що є місцями прощ.

Особливу цінність становлять пам'ятки історико-архітектурної спадщини, які є найбільш atrakційними туристичними об'єктами і сприяють розвитку пізнавального (краєзнавчого) туризму. На Старосамбірщині налічують 29 пам'яток архітектури загальнодержавного та 62 – місцевого значення. На Сліпій горі в м. Добро миль, як уже зазначено, збереглися руїни замку Гербуртів, у с. Муроване – залишки замку Мнішеків.

Для водних видів відпочинку і туризму найбільш придатними є річки Дністер, Стрв'яж, Вигор.

Надзвичайно багата і різноманітна фауна району сприяє розвитку, на період відкриття сезону полювання, мисливського туризму.

Отже, ландшафти Верхньодністерських Бескидів (Верхньодністерський та Орівський) з огляду на наявність заліснених гребневих ділянок, широких річкових долин, які розмежовують непряжні хребти, малопридатні для організації багатоденних пішохідних маршрутів. Несприятливою є значна трансформованість лісових ландшафтів та високий відсоток похідних розладнаних деревостанів. Найдоцільніше, на нашу думку, у ландшафтах Верхньодністерських Бескидів розвивати комбіновані велосипедно-пішохідні маршрути з якнайширшим залученням цікавих історико-культурних та архітектурних об'єктів.

Гідромінеральні ресурси Верхньодністерських Бескидів сформували непогані передумови для подальшого розвитку санаторно-курортного господарства, яке повинно бути одним із важливих напрямів рекреаційної діяльності в регіоні. Для цього необхідно розширити мережу об'єктів санаторно-курортного господарства.

Наявність великої кількості історико-культурних та архітектурних пам'яток визначає пріоритетність екологічно зорієнтованого пізнавального туризму, який можна поєднувати з іншими видами відпочинку (автобусними екскурсіями, велосипедним туризмом тощо).

- 
1. Бабинець А.Е., Марус В.И. Койнов И.М. Минеральные и термальные воды Советских Карпат. К.: Наук. думка, 1978. 160 с.
  2. Індустрія відпочинку Львівщини. Інформаційний довідник. Сокаль: РВП "Вісник", 1994. 95 с.
  3. Інструкція зі знакування туристичних шляхів /А. Клімашевський, А. Яремчишин, Р. Гулянич, І. Рожко. Львів, 2003. 25 с.
  4. Міллер Г.П., Федірко О.М. Українські Карпати // Геогр. енциклопедія України. К.: Наук. думка, 1991. С. 256–257.
  5. Муха Б.П. Фізико-географічні умови та ландшафтна структура басейну верхів'я р. Дністер // Дослідження басейнової екосистеми верхнього Дністра: Зб. наук. праць. Львів, 2000. С. 7–21.

6. Муха Б., Захарко Е., Ямелинець Т. Ландшафтна карта верхів'я басейну ріки Дністер у межах Львівської області масштабу 1: 400 000 // Вісн. Львів. ун-ту. Сер. геогр. 2003. Вип. 29. С. 71–77.
7. Рожко І.М. Методологічні засади оцінки природно-ресурсного потенціалу гірських територій // Питання соціоекології: Матеріали Першої Всеукр. конф. “Теоретичні та прикладні аспекти соціоекології”. Львів, 1996. Т. 2. С. 73–45.
8. Телиш П.С. Проблеми використання гірських лісів Карпат для організації екскурсійно-туристичної діяльності // Вісн. Львів. ун-ту. Сер. геогр. 2003. Вип. 29. С. 112–115.
9. Туристичні шляхи Львівщини. Каталог. Львів: “Дизайн-студія “Папуга”, 2007. 10 с.
10. [www. ststour.prykarpaty.net](http://www.ststour.prykarpaty.net)

#### USAGE OF THE UPPER DNISTER BESKIDIES LANDSCAPES FOR THE ORGANISATION OF THE RECREATIONAL ACTIVITY

P. Telish, I. Rozhko

*Ivan Franko National University of Lviv,  
Doroshenko St., 41, UA – 79000 L'viv, Ukraine*

The possibilities of the usage of the Upper Dnister landscapes for the different types of recreational activities are considered in the paper. The network of the tourism routs in the region is confirmed.

*Key words:* recreation, tourism, forest landscapes

#### ИСПОЛЬЗОВАНИЕ ЛАНДШАФТОВ ВЕРХНЕДНЕСТРОВСКИХ БЕСКИДОВ ДЛЯ ОРГАНИЗАЦИИ РЕКРЕАЦИОННОЙ ДЕЯТЕЛЬНОСТИ

П. Телиш, И. Рожко

*Львовский национальный университет имени Ивана Франко,  
ул. П. Дорошенко, 41, г. Львов, 79000, Украина*

Рассмотрено возможности использования ландшафтов Верхнеднестровских Бескидов для различных видов рекреационной деятельности. Обосновано сеть туристических маршрутов в регионе.

*Ключевые слова:* рекреация, туризм, лесные ландшафты.

Стаття надійшла до редколегії 21.05.2008

Прийнята до друку 20.09.2008

**Yacenko A.D.**  
postgraduate student of National University  
of Taras Shevchenko of Kyiv

**Яценко Анастасія Дмитрівна**  
аспірантка Київського національного університету  
імені Тараса Шевченка

**ANALYSIS OF THE IMPACT OF RECREATION AND  
TOURISM IN SILVICULTURAL LANDSCAPES  
OF NORTH-WESTERN PRIAZOV  
АНАЛІЗ ВПЛИВУ РЕКРЕАЦІЇ ТА ТУРИЗМУ  
НА ЛІСОКУЛЬТУРНІ ЛАНДШАФТИ  
ПІВНІЧНО-ЗАХІДНОГО ПРИАЗОВ'Я**

**Summary:** Studied theoretical and practical aspects of assessing the impact of recreational forest management in silvicultural landscapes of North-Western Priazov. The recreation impact study was conducted in accordance with the following categories: impact of recreation and tourism on soil, grass cover, litter, impact on the understory and the forest. The results showed that the most dangerous load on forest landscapes are trampling. Any recreational effect has a negative impact on forest ecosystems, resulting in disturbed all components of the forest and its natural regeneration is slowed down. These studies are of great importance for silvicultural landscapes of North-Western Priazov, because the forest grows in harsh steppe conditions, but also the preservation and restoration of one of the strategic objectives of the region.

**Key words:** recreational forest management, recreational impacts, recreational load, trampling, mechanical damage.

**Анотація:** Досліджено теоретичні та практичні аспекти оцінки впливу процесу рекреаційного лісокористування на лісокультурні ландшафти Північно-Західного Приазов'я. Дослідження рекреаційного впливу проводилося у відповідності до наступних категорій: вплив рекреації та туризму на ґрунт, на трав'яний покрив, на лісову підстилку, вплив на підлісок та деревостан. Результати показали, що найбільш небезпечним навантаженням на лісові ландшафти є витоптування. Будь-який рекреаційний вплив має негативні наслідки для лісових екосистем, внаслідок чого порушуються усі компоненти лісу та його природне відновлення уповільнюється. Ці дослідження мають велике значення для лісокультурних ландшафтів Північно-Західного Приазов'я, адже ліс зростає у жорстких степових умовах, а його збереження та відновлення одне з стратегічних завдань регіону.

**Ключові слова:** рекреаційне лісокористування, рекреаційний вплив, рекреаційні навантаження, витоптування, механічні пошкодження.

**Постановка проблеми.** У наш час спостерігається постійне збільшення рекреаційних потреб населення, що викликає необхідність вирішення багатьох питань, пов'язаних не тільки з визначенням екологічно збалансованого лісокористування й наслідків впливу антропогенних навантажень на лісові біогеоценози. Особливо це питання актуальне для степового регіону України, де відновлення лісу займає велику кількість часу та праці багатьох людей. Нераціональне використання лісокультурних ландшафтів степової зони може призвести до зсуву суцесійних процесів у бік остепування. Ґрунтовних досліджень щодо процесу впливу рекреаційної діяльності населення на лісокультурні ландшафти степового регіону вченими майже не проводилося, але це одна з головних проблем вирощування та збереження лісу у посушливому степу.

**Аналіз останніх досліджень та публікацій.** Серед українських вчених, які займалися дослідженням рекреаційного впливу на лісові біогеоценози, слід відмітити С.А. Генсиріука, В.І. Бондаря, М.Г. Баштового, О.В. Решетюка, Н.В. Фоменко. Серед зарубіжних вчених, які займалися наслідками вивчення процесу рекреаційного лісокористування проаналізовано роботи наступних науковців: Е. Репшаса, М.С. Нижника, Н.М. Большакова, В.В.Петрова, Н.М. Матвєєва, Н.С. Казанської. Дослідженням впливу рекреації на лісокультурні регіони степової зони України займалися такі вчені, як В.В. Тарасов, О.В. Кочіна та О.З. Глухов.

**Виділення невирішених раніше частин загальної проблеми.** Рекреаційний вплив процесу лісокористування у лісокультурних ландшафтах Північно-Західного Приазов'я має свої особливості, які повинні бути ретельніше досліджені та враховані при майбутньому плануванні проведення рекреації та туризму. Серед видів рекреаційного впливу найбільш пагубним є витоптування рекреантами лісової території. Запобігти витоптуванню адміністративними заходами практично

неможливо. Натомість зменшити його негативний вплив на лісові насадження можна шляхом проведення комплексу лісівничих та організаційно-технічних заходів.

**Метою статті** є дослідити та проаналізувати процес та наслідки впливу процесу рекреаційного лісокористування у лісокультурних ландшафтах Північно-Західного Приазов'я.

**Викладення основного матеріалу.** Рекреаційна діяльність людини по-різному впливає на лісовий біогеоценоз. Присутність навіть однієї людини не проходить для лісу безслідно. Збирання грибів, квітів та ягід підриває самовідновлення низки видів рослин. Вогнище на 5-7 років повністю виводить з ладу ділянку землі, на якій воно було розведене [66].

Якщо рекреаційна діяльність відпочивальників виявляється надмірною, то в лісовому біоценозі порушуються процеси обміну речовин та енергії, взаємозв'язки між компонентами, відбувається так звана рекреаційна дигресія, яка зачіпає всі компоненти – від ґрунту до верхнього ярусу деревостанів. Порушення рівноваги у будь-якій одній складовій біогеоценозу призводить до порушення рівноваги всієї системи, до втрати нею стійкості та, як результат, до повної загибелі.

Вплив рекреації на лісові біогеоценози залежить від її форм, обсягів, кількості відпочивальників та характеру походження лісових систем. У регіональній територіальній рекреаційній лісокультурній системі Північно-Західного Приазов'я проявляються такі основні форми впливу рекреації, як витоптування території, випалювання території, забруднення водних об'єктів, механічні пошкодження, розполохування диких тварин та їх пряме винищення, неорганізоване збирання лікарських рослин і лісові пожежі [112].

У межах досліджуваних лісокультурних ландшафтів Північно-Західного Приазов'я витоптування території простежується у найближчих до в'їзду кварталах, у прилеглих до населених пунктів, розташованих по берегах водних об'єктів, на територіях дитячих оздоровчих таборів, у кварталах, де розташований оздоровчий центр, також по околишніх кварталах та біля автобусних зупинок.

При витоптуванні території спостерігається ущільнення та порушення структури ґрунту, зниження вологості, розмив ґрунту та ерозія, вивітрювання на піщаних ґрунтах. Лісові види рослин повільно поступаються лісолучним, лучним, ксерофітним та рудеральним видам, та навіть бур'янам; оголюються коріння дерев, що призводить до їх загального послаблення, дерева хворіють, відбувається ураження дерев комахами-шкідниками. Значно пошкоджується при цьому підріст, зріджується та гине підлісок. В першу чергу від витоптування страждають хвойні породи – ялина та сосна. Однією з лісоутворювальних порід лісокультурних ландшафтів є сосна кримська, тому процес витоптування є досить небезпечним для цих лісових систем. На такій території зменшується біологічне різноманіття рослин та тварин.

У лісах Північно-Західного Приазов'я прослідковуємо дві форми витоптування – стежкове та площинне, які зустрічаються як самотійно, так і в різних поєднаннях. На початкових стадіях поступово формується велика кількість стежок, які можна поділити на такі категорії:

- стежки помітні: на них є зріджений трав'яний покрив із характерних для даного типу лісу видів, підстилка ущільнена, ділянки з оголеним мінеральним шаром ґрунту відсутні;
- стежки добре помітні: трав'яний покрив на них зустрічається невеликими плямами, підстилка механічно подрібнена, на окремих ділянках оголений мінеральний шар ґрунту;
- стежки чітко помітні: на них відсутні трав'яний покрив та підстилка, мінеральний шар ґрунту оголений.

Витоптування – процес динамічний, що супроводжується переходом стежок з нижчих категорій у вищі з поступовим збільшенням займаної ними площі.

При стежковому витоптуванні ґрунт ущільнюється переважно на стежках, а при площинній – на всій рекреаційній ділянці. У міжстежкових проміжках він практично не змінюється [114]. В ущільнений ґрунт погано проникають опади, збільшується глибина його промерзання, погіршується забезпечення кореневої системи киснем, а також інші необхідні для росту умови, у коренів зменшується кількість всмоктувальних закінчень, скорочується подача води в крони дерев, зростає поверхневий стік води, з'являється ерозія ґрунту [25]. Ущільнений ґрунт спричиняє зменшений темп проникнення кореневих волосків в дрібні пори [159]. В ущільненому ґрунті, особливо у верхніх горизонтах, спостерігається деяке зменшення кислотності, що зумовлене відсутністю лісової підстилки та продуктів її розпаду.

Площинне витоптування формується зі стежкового або самотійного під впливом максимальних навантажень за короткий проміжок часу на невеликі ділянки лісу. Це характерно для

спортивних майданчиків та місць відпочинку, а також для інших ділянок з високою щільністю рекреантів [17].

В результаті проведених досліджень впливу витоптування на лісові території виявлено, що при збільшенні рекреаційного впливу зростає у трав'яному покриві частка лугових та степових видів. Відмічено, що лісові види зберігаються тільки у тих ділянках, що знаходяться на відстані від ділянок з рекреаційними навантаженнями, пояснюється це характером зволоження та зниженням освітлення під наметом лісу. Також простежується тенденція збільшення видового різноманіття трав'яного покриву у пробних площах з третьою стадією рекреаційної дигресії. У процесі рекреаційної діяльності змінюється чагарниковий підлісок та світлова структура насаджень. Збільшення освітлення, руйнування підстилки та ущільнення ґрунту – основні причини витіснення лісових видів рослин луговими та рудеральними видами. У конкуренції з лісовими травами перемагають, в першу чергу, ті з них, які мають низький біля поверхні землі вузол кушіння, який залишається живим навіть після зриву чи обламування стебел. Лугові види завдяки будові кореневої системи задерняють ґрунт, що призводить до подальшого відмирання життєздатного підросту, який не витримує конкуренції з луговими та рудеральними елементами трав'яного покриву.

При значних навантаженнях (четверта стадія рекреаційної дигресії) кількість видів рослин знижується за істотного збільшення питомої ваги рудерантів.

Також було відмічено, що частка ксерофітних та рудеральних видів рослин у трав'яному покриві лісового біогеоценозу збільшується по напрямку від глибини лісу до дороги.

Дані досліджень підтверджують, що високі рекреаційні навантаження на територіях ТРЛС Північно-Західного Приазов'я можуть призвести до змін видового складу трав'яних рослин у напрямку зростання частки рудеральних видів та сприяти ксерофітизації трав'яного покриву.

Проникнення у лісовий трав'яний покрив рудеральних та ксерофітних видів пояснюється не тільки рекреаційними навантаженнями, а й особливостями розвитку лісокультурних насаджень, що зростають у нехарактерних для них природно-кліматичних умовах.

При витоптуванні та ущільненні ґрунту значно погіршуються умови водного й мінерального живлення дерев, змінюється інтенсивність основних фізіологічних процесів. Ущільнений ґрунт негативно впливає на утворення і ріст активних всмоктувальних коренів дерев.

Під впливом витоптування зміни в деревостані відбуваються повільно упродовж тривалого часу. Це зумовлюється біологічними особливостями деревних порід, інтенсивністю рекреаційного використання насаджень. На початкових стадіях видимі ознаки не проявляються, хоча вже в цей період відбувається послаблення дерев. Зі збільшенням навантаження притупляється ріст, листя та хвоя зріджуються [173]. Якщо рекреаційні навантаження продовжують зростати, то верхівки дерев починають всихати. Усохлі та всихаючі дерева випадають з деревостану або вирубуються при санітарних рубках, що зумовлює певні зміни у складі та структурі насаджень [153].

Під дією рекреаційних навантажень ослаблюються і зникають, в першу чергу, дерева з підпорядкованої частини деревостану, внаслідок чого спрощується склад і структура насаджень. Меншою стійкістю до ущільнення ґрунту відзначаються хвойні лісоутворювачі – сосна кримська та ялина звичайна, більшою – листяні породи.

При високих навантаженнях інтенсивність механічних пошкоджень досягає на окремих ділянках 30-35 %. У молодих насадженнях переважають обламування гілок та обдирання кори; в насадженнях старшого віку домінують написи і насічки на стовбурах дерев. Внаслідок механічних пошкоджень, особливо стовбурів, дерева уражуються грибними та вірусними хворобами, що призводить до їх ослаблення і передчасного вимирання.

Механічні пошкодження також є дуже поширеним видом рекреаційних навантажень. Перебуваючи у лісі, люди ламають гілки дерев, обдирають кору, общипують бруньки, квіти та плоди, виривають та викопують кореневища та цибулини багаторічних трав'яних рослин, роблять насічки й різноманітні написи на деревах. Найбільше пошкоджених у такий спосіб дерев спостерігається уздовж туристичних маршрутів, прогулянкових стежок та зон з інтенсивним проведенням активного відпочинку. Через завдані ушкодження проникає інфекція, що викликає виникнення серцевинної гнилі, інших захворювань, як наслідок – ослаблення і передчасне відмирання дерев.

Ступінь механічних ушкоджень залежить від рекреаційного навантаження. При навантаженнях понад 10 чоловік на гектар стовбури уражені майже в половини дерев, при навантаженнях 2-3 особи на гектар – уражених дерев у 2-3 рази менше. Особливо страждають хвойні насадження. Негативні наслідки цього виду рекреаційних навантажень можна значно зменшити. Необхідно проводити виховну і роз'яснювальну роботу серед відпочивальників та туристів. Потрібно провести функціональне зонування лісових територій та приділяти більше уваги впорядкуванню зон



відпочинку. Засмічення супутнє майже всім видам лісової рекреації. Найбільше воно проявляється в місцях масового відпочинку. Засмічуються лісові території переважно побутовими відходами: пляшками, пластиковим посудом, папером, залишками їжі. Засмічення лісів залежить від низки обставин. Важливе значення при цьому має свідомість і культура поведінки рекреантів. Засмічення значно зменшує естетичну цінність рекреаційних ландшафтів. Для зменшення обсягів засмічення можна вводити адміністративні покарання та штрафи, встановлення відповідних побутових об'єктів – сміткових урн. У лісокультурних ландшафтах Північно-Західного Приазов'я для боротьби із засміченням на в'їзді до лісу видають сміткові пакети. Окрім того, по території лісів розміщені спеціальні ями для сміття. Випалювання території пов'язане з розкладанням вогнищ, необережним поводженням з вогнем. Це призводить до випалювання трав'яного покриву, лісової підстилки, гумусу, пошкодження кореневих систем дерев і кущів, негативного впливу на фізико-хімічні властивості верхніх шарів ґрунту. Найбільша частка випаленої території спостерігається у зонах активного відпочинку населення, також уздовж туристичних маршрутів. Залишені без нагляду вогнища, непогашені недопалки в багатьох випадках спричиняють пожежі. Цей вид навантаження можна частково або повністю усунути. У лісах Північно-Західного Приазов'я розведення вогнища без дозволу адміністрації лісництва суворо заборонене, за порушення такої вимоги накладають штрафи. У вихідні дні по території лісництв патрулюють чергові, які стежать за дотриманням правил поведінки у лісі. Розполохування лісової фауни спостерігається в місцях масової концентрації відпочивальників та проявляється у так званому «факторі занепокоєння», коли навіть не переслідувані людиною тварини змушені мігрувати через шум й інші незручності, пов'язані з присутністю людей в місцях їх перебування [ 14]. Порушується природний процес розмноження птахів та тварин. В окремих випадках розполохування лісової фауни не менш шкідливе, ніж витоупування та механічні пошкодження. У лісах, інтенсивно використовуваних для відпочинку, зменшується кількість птахів, що гніздяться на землі та в нижньому ярусі лісу (співочий дрізд, соловей, малинівка), погіршуються умови для існування інших представників тваринного світу, зростає кількість комах-шкідників.

Вилучення – це збирання і винесення з лісу дикорослих плодів, грибів, лікарської сировини (трав'яних рослин, бруньок, листя, хвої, кори, коренів, гілок та пагонів). Вилучення як вид впливу часто поєднується із механічним пошкодженням. Воно властиве утилітарній рекреації, але супроводжує майже всі види рекреаційного лісокористування [144].

Масове неорганізоване збирання лікарських рослин та квітів є головною причиною того, що деякі види знаходяться на межі зникнення. Багато з них внесені до Червоної та Зеленої книг України, до Європейського та Світового Червоного списків. Вони потребують охорони від неорганізованого збирання. Унікальні для степового регіону види рослин потрібно розглядати як об'єкти пізнавальної рекреації, а для їх збереження треба застосувати метод огорожування.

Рекреаційні навантаження впливають й на підлісок, який є компонентом лісової екосистеми, його утворюють чагарники та деревні породи. Підлісок відіграє важливу роль у лісових екосистемах: захищає ґрунт від ерозії та надмірного задерніння, створює сприятливі умови для розпаду лісової підстилки і збагачення ґрунту поживними речовинами.

При рекреаційному впливі підлісок ослаблюється та відпадає поступово. На першій стадії витоупування видовий склад, кількість та просторова структура підліску на рекреаційних ділянках майже незмінена. Зі збільшенням навантажень підлісок поступово зріджується, але при високих навантаженнях його кількість зменшується в 2-3 рази. Також порушується рівномірність розміщення підліска на площі. Він зберігається в основному біля стовбурів дерев та в густих куртинах. Змінюється також видовий склад підліска, в першу чергу зникають малостійкі види.

Інтенсивні рекреаційні навантаження спричиняють дигресивні зміни в підліску рекреаційних лісів. Внаслідок збільшення навантажень зменшується загальна густота підліскового ярусу, послаблюється його ґрунтозахисна та середовищеутворювальна функція, погіршуються умови для існування багатьох представників тваринного світу, зокрема, співочих птахів, які гніздяться в підлісковому ярусі [149]. Деградація підліску особливо небезпечна для штучних лісів степового регіону, оскільки сприяє збільшенню освітленості під пологом лісу, що посилює конкуренцію лісових видів рослин зі степовими.

Підріст також є компонентом лісової екосистеми, до нього належить молоде покоління дерев, здатне в майбутньому створити деревостан. При постійному впливі рекреаційних навантажень зменшується кількість підросту, погіршується його стан, змінюється характер розподілу по площі – рівномірне розміщення переходить у групове та куртинне [16]. Зі збільшенням рекреаційного впливу відбувається зміна складу підросту: кількість екземплярів головної породи зменшується, а тих порід,

які володіють високою вегетативною здатністю та дають численну поросль, збільшується. Ці насадження є більш стійкими до антропогенних навантажень [75]. Високі рекреаційні навантаження призводять до травмування та витоптування порослі, поступово пригнічуючи здатність головних та похідних порід розмножуватися вегетативно. На ділянках з високими рекреаційними навантаженнями зберігається переважно підріст старшого віку, який утворює вищі висотні групи. Процент пошкоджених екземплярів в підрості збільшується майже пропорційно площі ущільненої поверхні ґрунту [159]. При витоптуванні та ущільненні ґрунту механічно обриваються дрібні всмоктувальні корінці, внаслідок чого порушується мінеральне і водне живлення рослин, також витоптування негативно впливає на основні фізіологічні процеси підросту, особливо на інтенсивність фотосинтезу, який при високих навантаженнях зменшується на 12-18 %. Розглянуті види рекреаційних навантажень не вичерпують усього різноманіття антропогенного впливу на лісові екосистеми Північно-Західного Приазов'я. Кожному виду рекреації властиві свої навантаження, з яких один або два завжди домінують.

Рекреаційні навантаження впливають на лісову екосистему по-різному. При масовому напливі людей процеси відновлення лісу відстають від процесів руйнування, що призводить до послаблення стійкості лісових насаджень та знищення деяких видів рослинності.

**Висновки та пропозиції.** Використання лісокультурних ландшафтів Північно-Західного Приазов'я з метою відпочинку та туризму негативно позначається на лісонасадженнях. Інтенсивність негативного впливу рекреаційних насаджень залежить від таких чинників: стійкості лісових екосистем до механічних ушкоджень і витоптування ґрунтів, організації відпочинку і рекреаційного благоустрою лісової системи.

Найбільш небезпечним рекреаційним навантаженням є втоптування. Цей вид навантажень поширений у всіх районних територіальних рекреаційних лісокультурних системах Північно-Західного Приазов'я.

Під впливом витоптування ущільнюється ґрунт, внаслідок чого погіршуються його водно-фізичні та хімічні властивості, що призводить до зниження родючості, негативно впливає на стан і функціонування лісових екосистем.

Рекреаційні навантаження впливають на екологічно-лісову систему в цілому та на окремі її компоненти. Під впливом постійних рекреаційних навантажень на лісових ділянках поступово деградує живий надґрунтовий покрив. Зменшується кількість типових лісових видів і загальна кількість трав'яних рослин, порушується рівномірність розміщення їх на площі.

Рекреаційні навантаження негативно впливають на природне відновлення лісу – послаблюється ріст і розвиток підросту. Також рекреаційні навантаження, в яких переважає витоптування з механічними пошкодженнями, призводять до істотних змін у складі, кількості та просторовій структурі підліску.

Інтенсивні рекреаційні навантаження змінюють усі компоненти лісового біоценозу. На останніх стадіях рекреаційної дигресії у лісових екосистемах з'являються ділянки без підросту та підліску, повністю порушується природне лісовідновлення, що зазвичай призводить до зникнення корінного фітоценозу.

Регулювати рекреаційні навантаження у лісових екосистемах досить важко. Головними методами зниження та перерозподілу рекреаційних навантажень є лісовідновлювальні та лісогосподарські заходи, функціонування рекреаційне зонування лісництва та благоустрій лісових територій.

#### Список літератури:

1. Большаков Н.М. Рекреационное лесопользование / Н.М. Большаков. – Сыктывкар: Изд-во СЛИ, 2006. – 312 с.
2. Бондаренко В.Д. Ліс і рекреація в лісі: [підруч. для учнів лісов. ліцеїв] / В.Д. Бондаренко, О.І. Фурдичко. – Львів: Світ, 1994. – 232 с.
3. Бондарь В.И. Влияние рекреации на широколиственные насаждения южной левобережной лесостепи УССР и пути повышения их устойчивости: автореф. дис. на соиск. науч. степени канд. с.-х. наук: 06.03.03. – Харьков, 1982. – 16 с.
4. Васильева И.Н. Влияние вытаптывания на физические свойства почвы и корневые системы растений / И.Н. Васильева. – М.: Наука, 1973. – 145 с.
5. Казанская Н.С. Рекреационные леса: состояние, охрана, перспективы пользования / Н.С. Казанская. – М.: Лесн. пром-ть, 1977. – 96 с.

6. Кузьмина Е.В. Изменение корневой системы подроста ели под влиянием рекреационного уплотнения почвы / Е.В. Кузьмина // Влияние массового туризма на биоценозы леса. – М.: Наука. – 1978. – С. 44-48.
7. Петров В.В. Жизнь леса и человек / В.В. Петров. – М.: Наука, 1985. – 132 с.
8. Пешко В.Р. Влияние рекреационной нагрузки на некоторые свойства лесных почв / В.Р. Пешко, Л.И. Половников, И.В. Делеган // Лесн. хоз-во. – 1979. – №10. – С. 18-21.
9. Решетюк О.В. Рекреаційне лісівництво: [навч. посібн.] / О.В. Решетюк. – Чернівці: Рута, 2006. – 90 с.
10. Рысин Л.П. Влияние рекреационного лесопользования на растительность / Л.П. Рысин, Г.А. Полякова // Природные аспекты рекреационного лесопользования леса. – М.: Наука, 1987. – С. 4-25.
11. Середін В.І. Ліс – база відпочинку / В.І. Середін, В.І. Парпан. – Ужгород: Карпати, 1988. – 110 с.
12. Тарасов А.И. Рекреационное лесопользование / А.И. Тарасов. – М.: Агропромиздат, 1986. – 176 с.
13. Яковлева-Носарь С.О. Вплив рекреації на деякі показники продуктивності байрачно-лісових видів / С.О. Яковлева-Носарь // Рослини та урбанізація: міжнар. наук.-практ. конф., 21-23 листоп. 2007 р.: тези допов. – Дніпропетровськ, 2007. – С. 166-168.

УДК 598.2:591.53

Рижжа К.І.

## РЕКРЕАЦІЙНІ ЛАНДШАФТИ: ОСНОВНІ ПІДХОДИ ДО РОЗУМІННЯ РОЛІ ЛІСОВИХ ТЕРИТОРІЙ У ТУРИСТИЧНОМУ СЕКТОРІ

*В статті розглянуто основні шляхи організації туристично-рекреаційної діяльності в межах лісових екосистем. Розкрито базові принципи підвищення ефективності використання лісів у туристичному секторі. Запропоновано ряд управлінських заходів, спрямованих на збереження цінних лісових територій та підвищення якості туристичних послуг.*

*В статье рассмотрены основные пути организации туристическо-рекреационной деятельности в пределах лесных экосистем. Раскрыты базовые принципы повышения эффективности использования лесов в туристическом секторе. Предложено ряд управленческих мероприятий, направленных на сохранение ценных лесных территорий и повышение качества туристических услуг.*

*The article touches upon the main ways of tourist-recreational activity organization within the forest ecosystems. The basic principles, connected with the increasing of silviculture effectiveness, are developed. Several managerial measures, directed at valuable woodlands preservation and improving of tourist service quality, are proposed.*

**Постановка проблеми.** Проблема використання лісових територій для організації туризму вже давно є досить актуальною, проте, на сьогодні, з огляду на розвиток рекреаційних потреб людей, вона отримує новий поштовх. Головним чином це обумовлено збільшенням попиту на рекреаційні послуги серед різних суспільних груп населення. Причиною зростаючого інтересу до туристичної діяльності частково є її схвалення у політичних колах, оскільки вона дає можливість вирішити ряд проблем економічного і соціального характеру. Також не можна обминути увагою той факт, що туризм є рушійною силою охорони та покращення стану навколишнього середовища. Як результат, туристична діяльність перейшла з другорядних позицій на центральні і відіграє важливу роль в управлінні сталим розвитком лісових територій.

**Аналіз останніх досліджень.** Після розстановки нових акцентів в рекреаційно-туристичній діяльності у фахівців лісової галузі виникає потреба приділяти більше уваги прийняттю управлінських рішень та визначенню їх ефективності. В першу чергу необхідно прийняти до уваги, що цінність лісових територій для туризму є набагато більшою, ніж вважалося дотепер [3,12]. А також ми мусимо погодитися з тим, що на даний час потенціал лісових територій у туристичному секторі не

розкритий у повному обсязі. В європейських країнах активно розробляються різноманітні програми з вивчення рекреаційного лісокористування, які ставлять собі на меті вивчити взаємозв'язки між рекреантами та лісами з тим, щоб підвищити ефективність використання лісової місцевості, а також покращити рівень надання рекреаційних послуг. Наприклад, проект *Leisure Landscapes* (Рекреаційні ландшафти), що був заснований ще у 2004 р., покликаний працювати з компаніями, що надають туристичні послуги у Англії, Шотландії та Уельсі. Ділянки для дослідження були вибрані таким чином, щоб охопити усе різноманіття лісових територій: вік лісових насаджень, типи лісу, екологічний стан лісових екосистем, рівень розвитку соціально-економічної структури на обраній території тощо. Також одним із завдань проекту було з'ясувати, як туристичні організації розуміють проблему рекреаційного лісокористування, від чого відштовхуються, організовуючи відпочинок у лісах. В залежності від цього туристичні організації було поділено на дві групи: стратегічні організації та туристичні компанії [7, 15-18]. Стратегічні організації – це установи, які пов'язані з туристичною діяльністю, але в цілому представляють більш широке коло інтересів: охорону довкілля, економічний розвиток, освіту, охорону здоров'я. Під туристичними компаніями тут в більшості маються на увазі туристичні фірми, що надають ряд послуг з організації переїзду, поселення, проведення екскурсійних турів тощо.

*Виклад основного матеріалу.* В результаті проведеного дослідження було сформовано основні принципи управління лісовими територіями та організації рекреаційної діяльності у лісах.

Стратегічні організації переважно розглядають ліси, як об'єкт, який має всі необхідні якості та властивості для того, щоб бути туристично привабливим:

- зорова атрактивність насаджень;
- здатність поглинати шум;
- екстенсивність;
- "запас стійкості" лісової екосистеми (особливо у хвойних лісах);
- здатність до використання протягом цілого року;
- здатність до використання при будь-яких погодних умовах.

Результатом цього є те, що лісова місцевість придатна для того, щоб відповідати основним туристичним вимогам: прийняти велику кількість людей, забезпечити широкий вибір варіантів відпочинку, надати можливість організації туризму в будь-яку пору року, приваблювати відвідувачів незалежно від погоди. Проте ефективність використання лісових територій значно зростає, якщо ліс будуть розглядати не тільки як цінну для туризму і рекреації природну систему, а як інструмент управління в організації туристичної діяльності. Таким чином, відвідування рекреантами лісів стане більш організованим та екологічно обумовленим [1, 27]. Наприклад, оскільки екосистеми хвойних лісів є більш стійкими, то в майбутньому потік туристів необхідно сформулювати

таким чином, щоб більша частка його припадала на території, де переважають хвойні породи дерев.

На відміну від стратегічних організацій, туристичні компанії визначили свої цінні якості для лісової місцевості:

- здатність приваблювати відвідувачів;
- здатність позитивно впливати на відпочиваючих (збільшується кількість часу, яку люди проводять у туристичній зоні);
- розширення календарних меж туристичного сезону (в деяких випадках він триває цілий рік).

Туристичні компанії відмічають, що люди, які відвідують лісову місцевість, часто вирішують лишитися там ще на кілька днів. Прогулянки лісами сприяють відновленню фізичних і ментальних сил відпочиваючих, дають змогу поринути у "спокійне" середовище після напруги, що несе за собою велике місто. Людина має можливість доторкнутися до дикого життя, відчутти єднання з природою. Лісові ландшафти є дуже привабливими для фотографів, оскільки надають велике різноманіття кольорів та відтінків.

З огляду на означене вище, було сформовано три ключові характеристики, яким має відповідати лісова місцевість, щоб її можна було розглядати, як об'єкт туристично-рекреаційної діяльності, – привабливість, можливість контакту людини і природного середовища, організація відповідних зручностей для перебування відвідувачів. Кожну з наведених характеристик варто розглянути окремо.

Привабливість лісової місцевості насамперед лежить в основі організації екологічного і зеленого туризму. На сьогоднішній день, у зв'язку із зростаючими темпами урбанізації, люди все більше віддаляються від природи, "забувають", як виглядає справжній ліс. Тому екологічний туризм без сумніву відіграє надзвичайно важливу роль в організації рекреаційної діяльності, оскільки надає можливість скинути тягар повсякденного життя у великому місті та відновити життєві сили організму. При цьому привабливість лісових насаджень позитивно впливає на психологічний стан людини, пробуджує у неї відчуття краси і гармонії, надихає.

Особливою привабливістю характеризуються так звані контрастні лісові ландшафти, наприклад, коли ліс поєднується з горами, озерами або річками. Такого плану території є дуже атрактивними навіть у міжсезоння, коли попит на туристичні послуги значно зменшується. Тому тривалість туристичного сезону подовжується [6, 3].

Лісова місцевість також має забезпечувати контакт людини і природного середовища у повному обсязі: рослини, тварини, запахи, звуки тощо. Відбувається кардинальна зміна оточуючого середовища – цивілізація відходить на другий план, натомість відкривається неосяжний та надзвичайний світ природи. Такий близький контакт людини із природою позитивно впливає на стан її здоров'я, як фізичного, так і

духовного, а також відіграє не останню роль у формуванні екологічного світогляду – шанобливого ставлення до навколишнього середовища.

Щоб розгорнути на території лісу повноцінну рекреаційну діяльність, необхідно спершу лісову місцевість обладнати – прокласти стежки, створити майданчики для відпочинку, побудувати туалети та місця для паркування транспорту, промаркувати маршрути та розставити інформаційні стенди. Також потрібно створити центр прийому відвідувачів, де б надавалася вся інформація щодо відпочинку у лісі і можна було б замовити послуги кваліфікованого гіда.

В даному випадку найважливішим є збереження балансу між природною системою та елементами штучного походження. Тобто з одного боку територія лісу має освоюватись і облаштовуватись для зручності відвідувачів, в з іншого – це має робитись таким чином, щоб антропогенний вплив на лісову екосистему звести до мінімуму. Наприклад, збільшення кількості стежок, а відповідно і кількості відвідувачів, може призвести до серйозних негативних наслідків – рекреаційне навантаження зросте і лісова територія почне деградувати. Тому при здійсненні управління лісами потрібно постійно регулювати кількість відвідувачів в залежності від стійкості лісової екосистеми.

Для розвитку туристично-рекреаційної діяльності у лісах туристичним організаціям необхідно тісно співпрацювати з лісництвами. При цьому лісництва мають давати необхідну підтримку і долучатися до організації туризму. Співпраця у цьому випадку буде полягати у наступному:

- планування туристичного продукту;
- надання необхідної інформації для організаторів та відвідувачів;
- допомога в організації території.

Для прикладу, під час прокладання стежок лісники вибирають оптимальні варіанти, щоб не порушити лісову екосистему, а туристична компанія, в свою чергу, намагається знайти можливість найбільш ефективно з'єднати стежками усі атрактивні об'єкти у лісі. Якщо прокладені маршрути є цікавими і зручними, то вони будуть приваблювати велику кількість відвідувачів.

На жаль, на сьогодні, співпраця лісництв і туристичних компаній не є достатньо ефективною. Це зумовлено тим, що туристичні фірми при формуванні свого продукту орієнтуються в основному на збільшення кількості відпочиваючих, що в свою чергу приведе до збільшення прибутків. Переважно в такому випадку екологічний аспект до уваги не береться. Лісництва, в свою чергу, не приділяють достатньо уваги туристичному питанню. Це непорозуміння можна владнати за допомогою створення загальної системи управління лісовими територіями, яка б включала в себе державні і недержавні установи, що мають зацікавленість у цій проблемі.

Загальна система управління лісами має вирішувати наступні питання:

- оцінка придатності лісової території до туристично-рекреаційної діяльності;
- оцінка стійкості лісових екосистем;
- облаштування лісової території;
- управління кількістю відвідувачів;
- надання інформації про лісові території рекреантам та організаціям;
- контроль за дотриманням порядку відпочиваючими на лісовій місцевості тощо.

*Висновки.* Лісові ландшафти володіють багатим потенціалом для розвитку туристично-рекреаційної діяльності. Проте її ефективність залежить насамперед від правильної організації рекреаційної території. При цьому беруться до уваги 3 основні характеристики – привабливість, можливість контакту людини і природного середовища, організація відповідних зручностей для перебування відвідувачів.

Ефективне лісокористування можна здійснювати за допомогою створення загальної системи управління лісовими територіями, яка б включала в себе державні і недержавні установи, що мають зацікавленість у цьому питанні. Ця система має складатися з кваліфікованих фахівців – експертів в галузі лісокористування, екологів, туристичних менеджерів, маркетингологів, ландшафтних дизайнерів. Основним завданням такої управлінської структури буде гармонізація взаємовідносин між рекреантами та природними системами і створення необхідних умов для організації рекреаційного лісокористування з врахуванням екологічного та соціального аспектів. Екологічний аспект полягає у збереженні цінних лісових екосистем та біологічного різноманіття. Соціальний аспект обумовлює надання людям можливості для відновлення фізичних та психологічних сил організму.

1. Broadhurst, R. (2001). *Managing environments for leisure and recreation*. Routledge, London.
2. Department of Health (2004). *Choosing health: making healthier choices easier*. UK Health White Paper. The Stationery Office, London.
3. Forestry Commission (1998). *A Forestry Strategy for England: a new focus for England's woodlands*. Forestry Commission, Edinburgh.
4. Forestry Commission (2001). *Woodlands for Wales*. Forestry Commission, Edinburgh.
5. Hall, C.M. and Page, S.J. (2002). *The geography of tourism and recreation: environment, space and place*. Routledge, London.
6. Hill, G., Courtney, P., Burton, R. and Potts, J. (2003). *Forests' role in tourism – phase 2. Report to the Forestry Commission*.
7. Martin, S. (in prep). *Leisure landscapes: understanding the role of forests and woodlands in the tourism sector*. Report to Forestry Commission, Edinburgh.
8. The Countryside Agency (2001). *Working for the countryside: a strategy for rural tourism in England 2001–2005*. English Tourism Council.