

МІНІСТЕРСТВО ОСВІТИ І НАУКИ УКРАЇНИ
ПРИКАРПАТСЬКИЙ НАЦІОНАЛЬНИЙ УНІВЕРСИТЕТ імені ВАСИЛЯ СТЕФАНИКА
ІНСТИТУТ МИСТЕЦТВ
КАФЕДРА ДИЗАЙНУ І ТЕОРІЇ МИСТЕЦТВА

для студентів напрямку 6.020207 «Дизайн»
спеціалізації «Графічний дизайн»
денної та заочної форми навчання

Надія Бабій

Методика навчання

рука опущена швидко

СТУДЕНТІВ
З ЛІВОЮ ВЕДУЧОЮ РУКОЮ



Методика навчання рукописного шрифту студентів з лівою ведучою рукою. Для студентів напряму 6.020207 «Дизайн» спеціалізації «Графічний дизайн» денної та заочної форми навчання / Надія Бабій. – Івано-Франківськ: ПрНУ ім. В. Стефаника, 2015. – 36с.

Навчально-методичні рекомендації наголошують на проблемні питання формування навичок каліграфічного письма у вищому спеціалізованому закладі, а саме – серед студентів з ведучою лівою рукою в контексті їх професійного становлення. Розглядаються особливості авторської методики на заняттях з дисципліни «Рукописний шрифт» спеціалізації «графічний дизайн», виходячи з особливостей викладання предмету «праворуким» викладачем. Висвітлюються важливі моменти цього процесу навчання і пропонуються способи використання каліграфічних інструментів для ліваків.

Укладач:

доц. Бабій Н. П.

Рецензент:

проф. Бойчук Б. В.

доц. Соколовський З. Б.

Затверджено науково-методичною радою Інституту Мистецтв
протокол № 2 від 30/09/2015 р.

Рекомендовано до друку
Вченою радою Інституту Мистецтв
протокол №2 від 28/09/2015 р.

Затверджено на засіданні кафедри дизайну і теорії мистецтва,
протокол №1 від 5 вересня 2015 р.

ЗМІСТ

ВСТУП.....	2
ПСИХОФІЗІОЛОГІЧНІ ХАРАКТЕРИСТИКИ ШУЛЬГ	3
ДЗЕРКАЛЬНЕ ПИСЬМО.....	5
ПРАКТИЧНІ ПОРАДИ НАВЧАННЯ ЛІВАКІВ КАЛІГРАФІЇ.....	8
1.1. Освітлення та положення тіла під час роботи.....	10
1.2. Інструменти для письма.....	12
1.3. Способи письма.....	13
АНОТАЦІЯ (рос., англ.).....	20
СПИСОК ВИКОРИСТАНИХ ДЖЕРЕЛ.....	24

ВСТУП

Постановка наукової проблеми та її значення.

За різними підрахунками в Україні ліворуких серед населення від 7 до 10%. В перерахунку на числа це сотні тисяч лівшів. Не дивина, що такі студенти «з особливими потребами» є і у мистецьких вищих навчальних закладах. Більшість підручників з каліграфії орієнтовані на праворуких, тоді як серед бажаючих оволодіти цим мистецтвом достатньо тих, хто пише лівою рукою. Вищезазначене вимагає від викладача дисципліни «Рукописний шрифт» свідомого розуміння основних закономірностей і особливостей цього процесу, належної методичної підготовки.

Аналіз останніх досліджень із проблеми.

Питання ліворукості серед каліграфів та навчання професійної каліграфії шулг в Україні мало досліджене, існує у версіях популярних статей та висловлювань окремих каліграфів, здебільшого зарубіжних (Ю. Гордон, М. Д'анастасію). Основні розробки проблематики стосуються наукових інтересів педагогів, психологів, лінгводидактів (М. Вашуленко, М. Пентилюк, К. Прищепа, О. Прищепа, Н. Скрипченко, О. Хорошковська, Т. Доброхотова та ін.). Окремі дослідження присвячені підготовці вчителів до навчання дітей у початковій школі каліграфічному письму (І. Кирей, М. Кучинський, Л. Турищева, І. Цєпова). Психолінгвістичні дослідження особливості формування графічних навичок засвідчили, що домінуючими у навчанні каліграфії є рівень розвитку індивідуальних процесів, серед яких – гальмівний ушпив руки в процесі письма.

Формулювання мети та завдань.

На основі викладацької практики при читанні курсу «Шрифт», власних спостережень за технікою письма студентів на спеціальних заняттях, опрацьованої літератури з проблеми дослідження, привернути увагу до методичних особливостей формування каліграфічного письма серед шулг.

ПСИХОФІЗІОЛОГІЧНІ ХАРАКТЕРИСТИКИ ШУЛЬГИ

Шульга́ або **Лівша** — у сучасній культурі означає людину, яка переважно використовує ліву руку. Потрібно розуміти, що ліворукість це – індивідуальний варіант норми. Проте лівша влаштований і розвивається абсолютно за іншими законами.

На думку американського генетика Амара Клара, правизна або лівизна людини формується ще в лоні матері й залежить від наявності особливого гена. У 2008 році британські вчені відкрили ген лівшів. Виявилось, що цей ген, який було названо LRRTM1, відіграє також ключову роль у формуванні мовлення та емоцій.

Але ліворукість буває різною. Вона може бути *генетично закріплена*, тобто передаватися в спадщину як по жіночій, так і по чоловічій лінії. Однак здебільшого *ліворукість передається через чоловіків*. Ліворукість зустрічається в чоловіків у 1,5-2 рази частіше, ніж у жінок. Учені пояснюють це тим, що ліворукі дівчатка вже в ранньому віці більш поступливі й пластичніші, ніж хлопчики. Вони легше піддаються переучуванню. Через це жінок-амбідекстрів удвічі більше, ніж чоловіків.

У спеціальній літературі виділяють також ліворукість, що не має генетичного підґрунтя, тобто не передається в спадщину й називається *патологічною*, тому що підґрунтям для її виникнення є порушення функціонування лівої півкулі.

Існує також *вимушена* ліворукість. Вона виникає через травми правої руки, що відбулися в період активного освоєння роботи руками. Унаслідок цього дитина починає берегти травмовану праву руку й активно використовувати ліву. Такі діти не є ліворукими за організацією мозку, але найбільш активною в них буде ліва рука. Чи означає це, що цих дітей треба переучувати? Звичайно, ні. Адже через травму складається визначена система зв'язків, що включає роботу руки і мозку.

Таким чином, серед ліворуких можна виділити, як мінімум, три групи. Переважне володіння тією чи іншою рукою визначається не бажанням чи примхою особи, а особливою організацією роботи її мозку.

У правшій права й ліва півкулі мозку мають власні функції й знаходяться в постійній взаємодії. Інформація ззовні поступає спочатку в праву півкулю, де пізнається, «отримує образ», а потім уже в ліве, де конкретизується й називається. Права півкуля (у правшій) переважно відповідає за оцінку просторових стосунків, уяву, цілісне сприйняття, оцінку ритмів й одночасне сприйняття декількох стимулів. Ліва півкуля спеціалізується на оцінці тимчасових стосунків, конкретизації словесних виразів, чисел, на аналітичному послідовному сприйнятті, абстрактному й узагальненому мисленні. Права мозкова півкуля зв'язана в основному з чутливою сферою, а ліва пов'язана з руховою й мовною сферою. Права півкуля відповідає за роботу лівої половини тіла, а ліва – за роботу правої половини тіла. У більшості людей домінує «логічна», ліва півкуля, а організуючу роль грають енергетичні, підкіркові структури. Усередині півкуль компоненти психічних функцій теж досить чітко локалізовані

У лівшій обидві півкулі, як правило, більш автономні за своєю роботою, міжпівкульові взаємодії формуються набагато пізніше, ніж у правшій. Локалізація функцій носить більш «розмитий» характер. Функції не мають точного розподілу ні за півкулями, ні в середині півкулі й формуються лише при добре збалансованому вихованні дитини або в ході спеціальних занять. До того ж у лівшій домінує права, образна, півкуля. Звідси – багата уява, фантазії й страхи.

Ліворукі схильні більше до синтезу, ніж до аналізу, що також свідчить про добре розвинуте образне сприймання дійсності, більш тонке відчуття кольору й звуку. Набір креативних здібностей – тобто розвинена інтуїція, уміння схоплювати великі обсяги інформації й швидко виокремлювати головне, миттєво заглиблюватися в проблему й інтуїтивно знаходити рішення – дає змогу лівшам генерувати дійсно

оригінальні ідеї, висувати нестандартні гіпотези, робити такі відкриття, на які бувають нездатні праворукі люди, що зазвичай мислять традиційно.

Особливістю шульг є порушення автоматизму, який дозволяє нам усьому навчитися й переробити тисячі справ, не замислюючися над кожним рухом. Лівші доводиться засвоювати навички не автоматичним повторенням, а підбором логічних зв'язків – тобто робити все «через розум».

Лівші володіють колосальним довільним контролем над перебігом психічної діяльності. У них є тенденція в усьому шукати й встановлювати логічні зв'язки. Учителів лівші то захоплюють, то дивують тим, що вміють нестандартно відповісти на прості запитання. Вони вкрай повільні, коли йдеться про техніку читання або швидкість вирішення завдань, неуважні й незграбні, однак часто отримують позитивні оцінки за зміст із усних предметів, особливо там, де творчий викладач. Коли шульги «заглиблюються» у свій внутрішній світ, то не чують запитань, із якими до них звертаються. Без позитивного підкріплення вони в'януть.

ДЗЕРКАЛЬНЕ ПИСЬМО

Згідно зі спостереженнями фахівців, лівшам дещо складніше, ніж правшам, запам'ятати напрям ходу годинникових стрілок, навчитися визначати час за циферблатом, засвоїти поняття «вліво», «вправо», «вище», «нижче». Ще одна особливість лівшів полягає у дзеркальному сприйнятті простору. За даними досліджень частота **дзеркального письма** у шульг складає 85%.

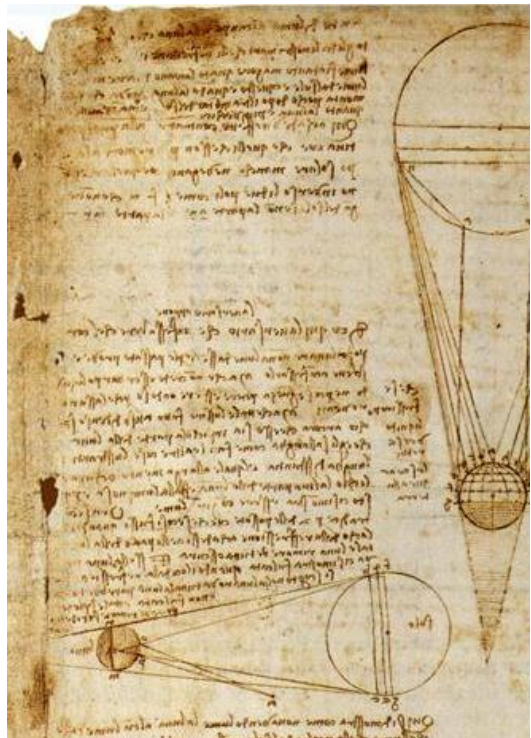
Те ж саме можливо й під час читання. Маленький лівша в чотири роки легко переказує цілі сторінки «прочитанного» ним тексту, а потім виявляється, що кожна з окремих літер йому невідома. Непоодинокі випадки, коли діти-лівші плутають і перекручують написання схожих цифр, віднімають із нижнього ряду

верхній, а саме слово «задача» пишуть як «чдз», тобто дзеркально та пропускаючи всі голосні.

Дзеркальне письмо – це особливий вид недорозвитку здатності письма, нерозрізнювання просторового розміщення елементів літер, у результаті чого літери пишуться так, як вони відображаються в дзеркалі. Ця особливість має й іншу назву - «почерк Леонардо». Багато з його записів (Леонардо да Вінчі), в тому числі і знаменитий щоденник, були написані саме так, справа наліво і всі букви зображені навпаки. Протягом століть багато хто намагався відповісти на запитання, для чого да Вінчі вів свої записи саме дзеркальним почерком¹.

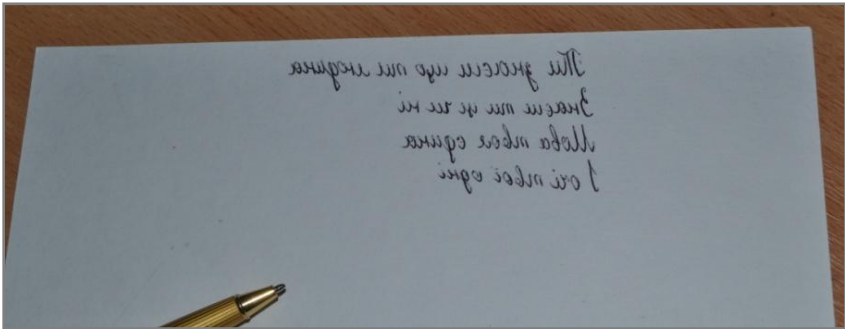
В результаті лівий край рукопису залишався вільним, а правий – вирівняним. Прочитати його записи можна лише обернувши текст до дзеркала. Багато хто з популярних дослідників мистецтва Відродження досі вважає, що причина полягала у бажанні маестро зашифрувати інформацію його Кодексів.

Та, очевидно, причина багато простіша – для лівака рухи справа на ліво природніші, тож і починати рядок зручно



¹ Тіціан, Рафаель, Мікельанджело були амбідекстрами, натомість Леонардо, хоч іноді і вправлявся у письмі правою рукою – зазначається Вазарі як шульга.

починати справа. Цим же способом «дзеркального письма» пишуть і сучасні окремі ліваки, в тому числі, студенти Інституту мистецтв Прикарпатського національного університету імені Василя Стефаника, причому, спілкуючись із такими людьми визначасмо, що цей спосіб для них не є чимсь надзвичайним – швидше абсолютно нормальним процесом, природа якого ховається не у шифруванні тексту, а у психофізіологічних особливостях.



Феномен дзеркального письма не рідкісний, і у більшості дітей, не лише ліворуких, у віці від трьох до семи років можна спостерігати спонтанну появу «почерку Леонардо». На думку вчених, це необхідний етап освоєння досвіду письма. Але все ж частіше цю особливість можна спостерігати у людей, які користуються для письма лівою рукою. Деякі лікарі пов'язують цей феномен з психічними та фізичними захворюваннями головного мозку. Дуже часто дзеркальне письмо зустрічається у хворих на шизофренію, з вогнищевим ураженням мозку, епілепсією і нервово-психічними розладами. Причому найчастіше «почерк Леонардо» зустрічається у людей з хворобами, що вражають саме ліву півкулю мозку. На даний момент не існує єдиної думки, з чим саме пов'язаний дзеркальний почерк. Чи є він ознакою психічних або фізичних відхилень у роботі головного мозку або він проявляється в геніїв?

Також не існує точної статистики, наскільки ліворукість є обов'язковою умовою для виникнення дзеркального письма.

Дзеркальне письмо часто може бути набутих у дорослому віці. Так, до прикладу, працюючи із студентами, помітила, що читаю їх роботи вверх ногами, та ще й розрізняю орфографічні, а заразом і каліграфічні недоліки. Не можу сказати, що це мене вразило, але сподобалося. Часто у мене виникає необхідність щось підправити на листку. Зазвичай я сиджу навпроти і, відповідно, бачу перевернутий формат. Тепер, не перевертаючи його, я відразу пишу догори ногами. Спочатку виходило кострубато, тепер - швидко і «читабельно».

У когось виходить відразу, у когось - ні, але очевидно, що це усе ж таки не приголомшлива здатність людини, а приголомшлива особливість мозку. Будь-хто може переконалися: напишіть що-небудь лівою рукою справа наліво, головне - робити це не замислюючись. Писати в дзеркальному порядку набагато простіше, ніж писати зліва направо лівою рукою. При цьому зберігається навіть особливість почерку. Головне - розслабитися і не замислюватися, як писати, а писати так, як звичайним чином.

«Дзеркальний» спосіб добре стимулює мозкові функції, образність, мислення, навіть в експериментах праворуких. Аби прочитати написане використовують кальку. Перевертаючи лист навиворіт, отримуємо нормальний зразок письма.

ПРАКТИЧНІ ПОРАДИ НАВЧАННЯ ЛІВАКІВ КАЛІГРАФІЇ

Формування навичок каліграфії значною мірою залежить від умов, у яких проходить навчання. Також особливістю викладання предмету шрифтової каліграфії є вік студентської молоді, психофізичні характеристики якої вже сформувались, адже кожен зі студентів групи має свої особливості та звички у

техніці письма, привнесені з практики початкової і середньої школи, де ще часто зустрічаються приклади «перевчання» ліваків.

Письмо – складний психофізіологічний процес, при якому рухи рук контролюються і направляються рухом очей. Напруження і розслаблення м'язів відбувається під впливом дії нервових імпульсів, які йдуть від рухових клітин великих півкуль головного мозку. Займаючись каліграфією, ми автоматично блокуємо плечові м'язи та використовуємо мускулатуру пальців та зап'ястка. Намагаючись виконати ті ж самі вправи, що й правак, ліворукий студент стикається із проблемою блокування моторного центру мозку, що відповідає за паралельні рухи. І лише тривале практикування допомагає набути психомоторних навичок письма.

Іншою важливою проблемою ліворуких, з якою стикаюся, є дисграфія – суть якої полягає у стійкій неспроможності до оволодіння навичкою письма за правилами графіки, незважаючи на достатній рівень інтелектуального та мовленнєвого розвитку, відсутність важких порушень зору чи слуху.

Дисграфічні порушення характерні для 70% студентів-ліваків. Найчастіше це виявляється як труднощі під час письма – пропуски літер, граматичні помилки навіть при використанні комп'ютерного набору, іноді навіть ненавмисне переставлення шматків тексту, що не пов'язані з граматиною. У рукописі штрихи літер під час письма «тремтять», на місцях овалів та на півовалів – ламані, викривлені, занадто великі, виходять за межі рядка тощо. Цікаво, що у «дзеркальній» практиці Леонардо видно, що він так само поділяв слова не зовсім вірно, розриваючи їх посередині, не дотримуючись прийнятних правил словоутворення італійської мови. Для нього ж характерні часті пропуски голосних літер. Сам митець називав себе людиною без букв (*omo senza lettere*).

У графології такі особливості інтерпретуються як витіснення зі свідомості негативної інформації. Але у випадкові з ліваками достеменніше пояснити цю особливість напрямком письма, бо ж у мовних системах, що користуються лівостороннім способом письма (усі європейські мови) наявні

голосні; арабська, іврит, давньогрецька, використовують напрямок письма справа на ліво і голосних не мають. Голосні звуки уявляються. Це пояснюється тим, що за цього напрямку письма задіяна права «інтуїтивна» мозкова півкуля, що сприймає інформацію у контексті, легко її засвоюючи. За таких умов письма використовується менша кількість знаків, одночасно не втрачається глибокий інформаційний зміст.

Полишаючи теоретизування, зазначу, що у групі студентів з 15-18 чоловік щороку налічується від 1 до 3 шульг, окремі з них навчені працювати правою рукою.

Викладач спецдисципліни «Шрифт» окрім особистої майстерності має володіти в повній мірі методикою викладання каліграфії та враховувати специфіку самого процесу письма як складного комплексу дій для того, хто буде ним оволодівати. Важливо у доступній формі передати особливості відповідної системи знаків, які повинен засвоїти студент і набути навичок самостійного їх використання.

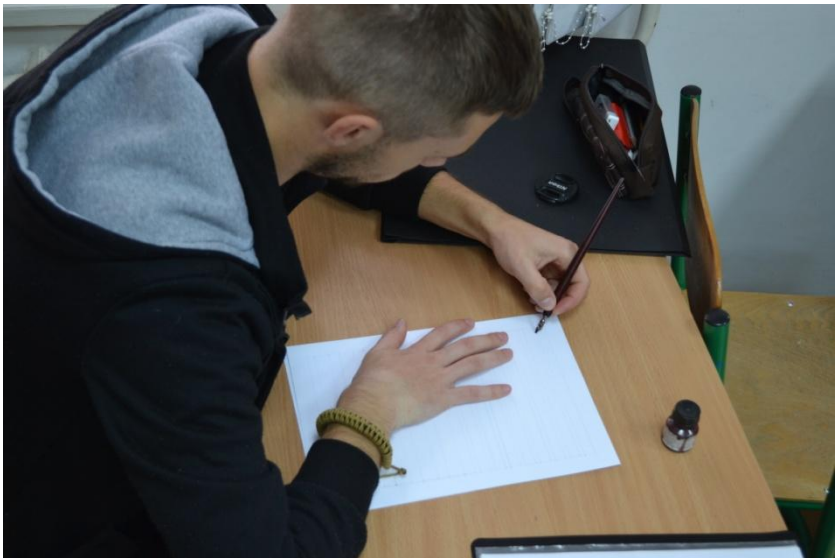
Для практичного розв'язання цих завдань викладачу необхідно не лише володіти теоретичними основами курсу каліграфії, каліграфічним письмом а й у питанні навчання ліворуких студентів вміти «перевтілитись» у шульгу, зрозуміти їхні потреби й особливості.

1.1. Освітлення та положення тіла під час роботи.

– правші звикли до лівобічного освітлення, лівші – навпаки. Якщо немає можливості влаштування індивідуальної підсвітки, варто звернутись до правильного розсаджування студентів в аудиторії відносно джерела світла. Ефективним також є використання верхнього освітлення – як природного, так і штучного;

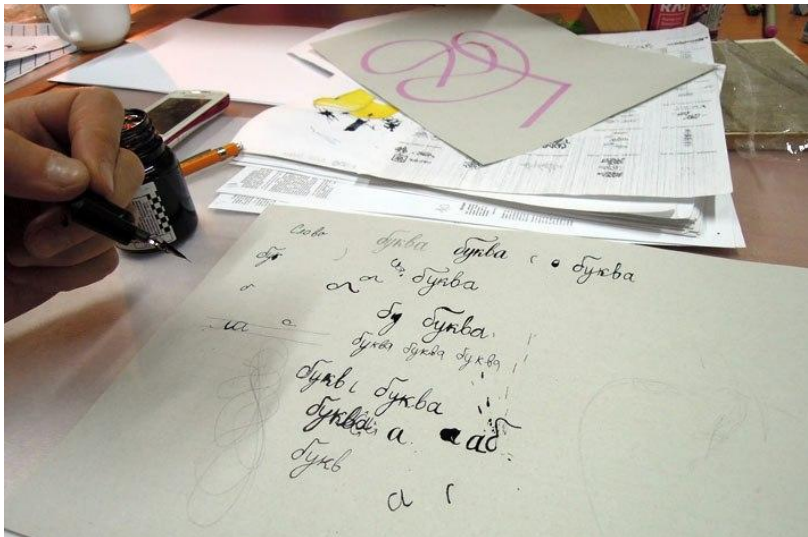
- враховуючи незначну кількість ліваків у навчальній групі, важливо організувати їхнє індивідуальне робоче місце. Якщо це неможливо, слід розсадити студентів таким чином, щоб їхні робочі руки не заважали одна одній (лівак завжди з лівого боку стола);

- положення рук при письмі в кожному конкретному випадкові індивідуальне, залежить від способу тримання інструменту. Голова трохи нахилена праворуч. Формат розташований похило вправо, або майже вертикально. Нижній кут навпроти грудей. Права рука виконує допоміжну функцію, фіксує формат на столі і пересуваючи його вгору та вбік для робочої руки.



1.2. Інструменти для письма

Найбільшою складністю у навчанні каліграфії ліворуких є оволодіння інструментом – як гострокінцевим, так і плоским пером. Важливо знайти зручне положення та кут письма, щоб не дряпати по поверхні паперу.



Загальний принцип роботи ліворукого – протилежність рухів відносно правші (у цьому випадкові перо ведемо знизу до гори і справа на ліво, у правші – згори до низу, зліва направо).

Лівакові легко вдаються творчі експерименти з роботою плоским маркером, пензлем – як круглим так і плоским, зв'язаними до купи лінерами або фломастерами.

Безперечно, спростити завдання навчання каліграфії допомагає і скошене перо, з протилежним напрямком скосу для правої руки. Його легко можна виготовити самостійно чи придбати в спеціалізованих інтернет-крамницях. Так само легко виготовити скошений каламус для початкових вправ.



1.3. Способи письма.

Пишучи звичним способом зліва-направо каліграф виконує більшість штрихів у напрямкові від себе. Лівша пише до себе. Праворукому простіше писати, не затираючи чорнило рукою. Лівша мусить пристосуватись тримати ручку так, щоб не замазати папір. Проблема розв'язується, якщо тримати ручку вище чи нижче ряду. Можливі й інші, індивідуальні способи, до яких кожен приходить самостійно.

1. Серед ліваків поширеним є спосіб писання **згори до низу**.



У випадкові з ширококінцевим пером рекомендується на перших порах доповнювати традиційне горизонтальне розлінування аркуша вертикальним, оскільки текст весь час косить у різні боки. Так само важко



витримати прийнятну ширину літер – є тенденція до їхнього розширення. Дукт письма розміщується з правого боку, порядок штрихів той же, що і у правшів.

2. Рука над рядком.

За такого способу аркуш паперу розміщується звично горизонтально на столі. Змінюється положення руки: лікоть лівиці сильно висунутий наперед, кисть вивернута і наче нависає над рядком, опирається на пальці.

Щоб не вести перо кінцем уперед, вертикальні штрихи необхідно писати знизу до гори, горизонтальні – справа наліво. Порядок штрихів частіше обернений дуктові, що пропонується підручником М. Таранова.



3. Рука під рядком або «вигнуте зап'ястя».

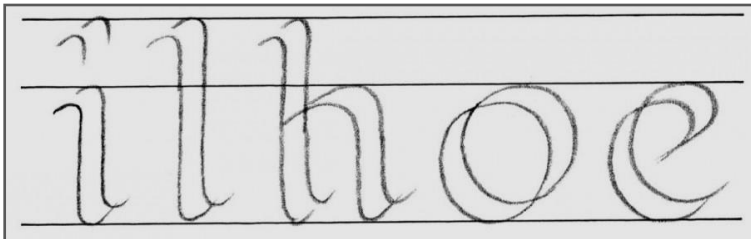
Порівняно з попереднім способом – рука розміщена під рядком. Папір слід розвернути на 45°, іноді значно менше, за годинниковою стрілкою. Рука дещо менше напружена. Цей спосіб зручний за умови використання спеціального пера, що має лівобічний зріз (близько 30°-40°). Для виготовлення спеціального пера береться звичайне широко кінцеве перо та камінь для заточування ножів. Сточується лівий кутик. Папір треба повертати, але не так сильно, як із прямим пером.



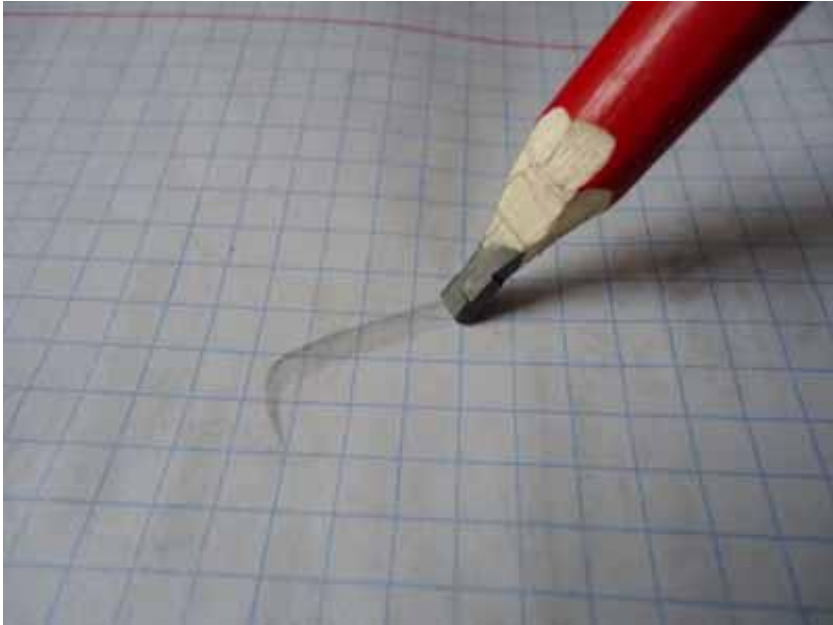
І навіть усі ці поради не є абсолютною панацеєю. Траєкторії руху руки лівака під час написання літер можуть бути різноманітними й не відповідати тим, які ми рекомендуємо. Навички каліграфії, що набувають шульги в початковій та середній школі важливі, але в даному випадкові доводиться працювати із ширококінцевим пером, що далеко не те ж саме, що чорнильна або кулькова ручка. Важливішою в практичному навчанні є тривала й систематична послідовність виконання елементів.

Наприклад, ліворукі частіше пишуть овали зліва направо і зверху вниз, традиційно їх письмо виглядає надто широким на початкових етапах. У них більше обривів, менша зв'язність. Літери лівші з'єднують зазвичай короткими прямими лініями. Важливою проблемою є неможливість оптичного визначення прямого кута – текст композиції завжди нахилений до правого боку. На вправність, очевидно, впливають фактори гнучкості пальців та зап'ястка лівиці, спричинені розвитком дрібної моторики, тож студенти, що до навчання каліграфії мали практику ручної праці, музикування і т. ін., швидше оволодівають новим мистецтвом «красивого письма».

До початку навчання студентів-лівші необхідно дати можливість більше малювати і копіювати зразки, щоб підготувати до письма ведучу ліву руку. Також із власного досвіду рекомендуємо їм копіювання історичних зразків поверх кальки зв'язаними парно олівцями чи лінерами.



На кінцевому етапі створення власних каліграфічних композицій – використовувати папір, розграфлений у клітинку 1х1 см, для чіткої орієнтації на вертикальну лінію.



Оволодіння ліворукими мистецтва каліграфії цілком можливе, хоча й потребує більших зусиль, розуміння з боку викладача, засвоєння спеціальних навичок, підбору індивідуального положення та інструментів.

Викладач спеціального ВНЗ неодмінно має враховувати окремі психолого-педагогічні аспекти роботи із шкульгою: ознайомлення студентів із гігієнічними і графічними правилами каліграфічного письма; оволодіння необхідною координацією рухів руки, правильними прийомами; формування умінь свідомо контролювати процес написання за допомогою зіставлення свого

письма зі зразком; вироблення самоконтролю шляхом зіставлення зорових образів у процесі оволодіння початковими формами графічних елементів та їх цілісних структур, зображених у вигляді літер, слів і речень; уміння зберігати графічну правильність письма при оптимальному темпі.

Важливо не бути пасивним спостерігачем студентської практики, а показати початкові способи, що полегшують пошук власного стилю та способу роботи кожного окремого каліграфа. Демонструвати позитивні приклади зацікавлення, наприклад: роботи видатних попередників – Леонардо да Вінчі, Рафаеля, Мікельанджело тощо, відомих сучасників, як то Дмитро Гордон, Мішель Д'анастасіо, студентів, що пройшли практику адаптації лівої руки.

Перспективи подальших досліджень. Зважаючи на недостатність наукового та практичного висвітлення цієї проблематики закликаємо до її активного обговорення фахівцями різних сфер діяльності. Також важливим продовженням теми можуть бути розвідки про переваги амбідекстрії, виховання навичок «дзеркального письма», педагогічні розробки музикознавців (адже ряд музичних інструментів має таку ж вузьку специфіку використання робочої руки, що і плоске перо).

Аннотация: Общеизвестно, что леворукость – это врожденная индивидуальная особенность людей, чье правое мозговое полушарие доминирует над левым. Несмотря на внешнее анатомическое сходство считается, что они имеют разные функции: правое отвечает за интуитивную творческую направленность, тогда как в левой аккумулированы механизмы аналитического, абстрактного мышления (научный подход). Люди, одинаково владеющие двумя руками называются амбидекстрами. Ученые считают, что леворукость развита у всех, но доминирует только у левшей.

В статье освещен проблемный вопрос формирования навыков каллиграфического письма в высшем специализированном заведении, а именно – среди студентов с ведущей левой рукой в контексте их профессионализации.

Рассматриваются особенности авторской методики на занятиях предмета «Шрифт» специализации «Графический дизайн», выходя из особенностей педагогического конфликта левша-студент – правша-преподаватель. Освящаются важные моменты этого процесса обучения и предлагаются способы приспособления специальных каллиграфических инструментов.

Ключевые слова: каллиграфическое письмо, техника письма, студенты, леворукость, графический дизайн.

Abstract: It is widely known that the left-handedness is inborn individual feature of the people, whose right hemisphere of the brain dominates over the left one. Despite anatomical similarity it is thought that they have different functions: the right hemisphere is responsible for intuition and imaginative thinking (prerequisite for artistic activity), while the left hemisphere contains the mechanisms of analytical and abstract thinking (representing more scientific approach). The people who use both hands equally well are known as ambidexters. Some researchers believe that all people are predisposed to left-handedness, but it dominates only among the left-handed.

Based on various census data there are 7 to 10 % left-handed people in Ukraine. In translation to real numbers it means there are hundreds of thousands of left-handed. Therefore, it is not uncommon to encounter students with such “special needs” in artistic higher educational institutions. The majority of textbooks on calligraphy are oriented towards the right-handed. Meanwhile, there is a large number of left-handed among those, who aspire to master this kind of art. Psycholinguistic research on the specifics of formation of graphical skills provides evidence for the fact that the level of development of the individual processes, among which is the influence of the hand in the process of writing, is domineering in the study of calligraphy. This requires the professor of the academic course of “Font” to have conscious understanding of the key features and particularities of these processes as well as appropriate methodological preparation.

In this article the author discusses the problems of forming the skills of writing calligraphically in specialized higher education institution, specifically among the students with the leading left hand in the context of their professional growth. The article covers the specifics of the author’s methodology in the classes of the course “Font” of the major “Graphic design” based on the specifics of teaching the course by a right-handed professor. The author points out some aspects of the process of learning and proposes some methods of the use of calligraphy instruments for the left-handed.

The author is convinced that the process of development of calligraphy skills largely depends on the learning conditions, students’ age and psychophysiological features that are already formed. Writing is a complex psychophysiological process in which the hand movements are controlled and coordinated with the eye movements. Tension and relaxation of the muscles takes places as a result of the actions of nervous impulses that are coordinated by the movement neurons in the hemispheres of the brain. While practicing calligraphy, we automatically block shoulder muscles and use the muscles of fingers and wrist instead. While trying to complete the same

exercises as a right-handed student, left-handed student faces the problem of having to block motor center of the brain that is responsible for parallel movements. Only long-term practice allows to gain psychomotor skills of writing.

In the process of teaching a teacher faces an important problem of the left-handed people – dysgraphia, which is inability to gain writing skills in accordance to the rules of graphics despite sufficient level of intellectual and language development and lack of serious impairments of seeing or hearing.

Dysgraphic impairments are common for about seventy per cent of left-handed students. Most commonly these impairments are present in the process of writing and include missing letters, grammar mistakes even with the use of computer, sometimes even unintentional moving of parts of the text, that is not related to grammar. In handwriting dashes of letters are “trembling”, ovals and half-ovals are bent, twisted, too big, etc..

In graphology this is interpreted as suppression of negative information from consciousness. However, in the case of left-handed individuals this is better explained through the direction of writing as the language systems that use the direction of writing from right to left do not have vowels. This is explained through the fact that with the usage of this direction of writing the right “intuitive” hemisphere is used that perceives information in the context and absorbs it more easily. Under such circumstances smaller amount of symbols is used while a deep informational meaning is still kept.

Practical advice of the author could be summarized in the following points:

1. The light and body position during work
1. right-handed individuals are used to the left-hand lightning, while left-handed – the opposite way.
2. Considering rather small number of left-handed students in the group it is important to properly organize their working space. If it is not possible, it is important for the students to sit in a way where their hands would not create

problems for one another (left-handed individual always at the left side of the table.

3. The position of hands during writing is individual in each particular case, depending on the way of holding an instrument.
2. Instruments for writing
4. Gaining the skills of using an instrument – both sharp and flat pen is one of the largest difficulties in studying calligraphy. Creative experiments with the use of flat marker, both round and flat brush or liners and markers tied together are relatively easy for left-handed individuals. The task of studying calligraphy can be simplified through the use of a pen with the opposite direction of the angle for the right hand.
3. Method of writing
5. While writing in a regular way calligrapher completes most of dashes in the direction of away from his/herself. The left-handed writer writes in the direction towards his/herself. It is easier for the right-handed individual to write without messing up the ink. The left-handed individual has to learn to hold the pen in a way that would let him/her write without messing up the paper. The problem is solved through holding the pen above or below the row of writing. There are other possible methods that calligraphers may find individually.

We would like to encourage the discussion of the topic by professionals of different fields because of insufficient coverage of scientific and practical aspects of the problem. The important continuation of the topic can also be investigation of the advantages of ambidexterity, teaching the skills of “mirror writing”, pedagogical studies of musicologists (since a number of music instruments have the same narrow specificity of the use of the working hand as the flat writing pen).

Key words: left-handedness, right-handedness, ambidexter, calligraphical writing, technique of writing, graphic design.

Література

1. Бабій Н. П. Проблемні питання методики навчання рукописного шрифту студентів з лівою ведучою рукою / Н. П. Бабій // Вісник ХДАДМ. – Х. : ХДАДМ, № 4, 2015. – 138 с. – С. 9-15.
2. Безруких М. М. Леворукий ребенок в школе и дома. 2-е изд.; перераб. / Б. Б. Безруких. - Екатеринбург: У-Фактория, 2004. – 300с.
3. Богомолова Н. Особливості навчання письму ліворуких дітей/ Н. Богомолова // Студентський науковий вісник ТДПУ. – Тернопіль, 2004. – Вип. №9. – С. 100- 102.
4. Брагина Н. Н. Функциональная асимметрия человека / Н. Н. Брагина, Т. А. Доброхотова. – 2-е изд., перераб. и доп. – М.: Медицина, 1988. – 237 с.
5. Дитина-лівша. Діагностика, корекція, підготовка до школи / упоряд. Л. В. Турішева. – Х.: Вид. Група «Основа», 2010. – 192 с.
6. Доброхотова Т. А. Левши / Т. А. Доброхотова, Н. Н. Брагина. – М.: Книга, лтд, 1994. – 232 с.
7. Етимологічний словник української мови: В 7 т. / Ін-т мовознавства ім. О. О. Потебні; Редкол. О. С. Мельничук (головний ред.) та ін. — Т. 6: У — Я / Уклад.: Г. П. Півторак та ін. — 2012. — 568 с
8. Кирей І. Ф. Методика викладання каліграфії в початковій школі / І. Ф. Кирей, В. А. Трунова. – К.: Вища школа, 1994.– 143 с.
9. Прищеп О. Труднощі у засвоєнні графічних навичок письма шестирічних першокласників та шляхи їх подолання/ О. Прищеп, Н. присяжнюк // Початкова школа. – 2000. – №7. – С. 15-17.
10. Таранов Н. Н. Рукописный шрифт / Н. Н. Таранов. – Львов: Вища школа, 1986. – 160 с.
11. Цепова І. В. Навчасмо письма ліворуких дітей / І. В. Цепова. — Х.: Вид-во «Ранок», 2009. — 128 с.