

**МІЖНАРОДНА НАУКОВО-ПРАКТИЧНА КОНФЕРЕНЦІЯ
INTERNATIONAL SCIENTIFIC-PRACTICAL CONFERENCE**

**СТРАТЕГІЧНІ ПРІОРИТЕТИ РОЗВИТКУ
НАУКИ, ОСВІТИ ТА СУСПІЛЬСТВА**

**STRATEGIC PRIORITIES DEVELOPMENT OF
SCIENCE, EDUCATION AND SOCIETY**

**Збірник тез доповідей
Book of abstracts**

**Частина 1
Part 1**



**22 червня 2022 р.
June 22, 2022**

**м. Полтава, Україна
Poltava, Ukraine**





**МІЖНАРОДНА НАУКОВО-ПРАКТИЧНА
КОНФЕРЕНЦІЯ
INTERNATIONAL SCIENTIFIC-PRACTICAL
CONFERENCE**

**СТРАТЕГІЧНІ ПРІОРИТЕТИ РОЗВИТКУ
НАУКИ, ОСВІТИ ТА СУСПІЛЬСТВА**

**STRATEGIC PRIORITIES DEVELOPMENT OF
SCIENCE, EDUCATION AND SOCIETY**

**Збірник тез доповідей
Book of abstracts**

**Частина 1
Part 1**

**22 червня 2022 р.
June 22, 2022**

**м. Полтава, Україна
Poltava, Ukraine**



**Збірник тез доповідей Міжнародної науково-практичної конференції
«Стратегічні пріоритети розвитку науки, освіти та суспільства»**

УДК 33
ББК 65

Стратегічні пріоритети розвитку науки, освіти та суспільства: збірник тез доповідей міжнародної науково-практичної конференції (Полтава, 22 червня 2022 р.): у 2 ч. Полтава: ЦФЕНД, 2022. Ч. 1. 68 с.

У збірнику тез доповідей представлено матеріали учасників Міжнародної науково-практичної конференції «Стратегічні пріоритети розвитку науки, освіти та суспільства» з:

Буковинський державний медичний університет
Вінницький державний педагогічний університет імені Михайла Коцюбинського
Волинський національний університет імені Лесі Українки
Волинський фаховий коледж НУХТ
ВСП «Ніжинський фаховий коледж НУБіП України»
Державний торговельно-економічний університет
Дніпровський державний медичний університет
ЗВО «Львівський університет бізнесу та права»
Івано-Франківський національний технічний університет нафти і газу
Інститут загальної енергетики НАН України
Інститут спеціальної педагогіки і психології імені Миколи Ярмаченка НАПН України
Київський національний університет імені Тараса Шевченка
Київський національний університет технологій та дизайну
Лицей «Європейський» Львівської міської ради
Львівський державний університет фізичної культури імені Івана Боберського
Львівський національний університет ветеринарної медицини та біотехнологій імені С. З. Гжицького
Національна академія Державної прикордонної служби України імені Богдана Хмельницького
Національний авіаційний університет
Національний аерокосмічний університет ім. М. Є. Жуковського «Харківський авіаційний інститут»
Національний технічний університет України «Київський політехнічний інститут імені Ігоря Сікорського»
Національний університет «Одеська політехніка»
Національний університет біоресурсів і природокористування України
Національний університет водного господарства та природокористування
Національний університет фізичного виховання і спорту України
Одеська національна академія харчових технологій
Одеський національний медичний університет
Прикарпатський національний університет імені Василя Стефаника
Сумський національний аграрний університет
Тернопільський національний педагогічний університет ім. В. Гнатюка
Фаховий коледж технологій бізнесу та права Волинського національного університету імені Лесі Українки
Харківський національний університет ім. В. Н. Каразіна
Хмельницький національний університет
Чорноморський національний університет ім. Петра Могили

У збірнику тез доповідей висвітлюються результати наукових досліджень з актуальних питань науки, освіти та суспільства.

Тематика конференції охоплює актуальні проблеми: педагогічних наук; філологічних наук; архітектури та мистецтвознавства; економічних наук; психологічних наук; медичних наук; фармацевтичних наук; сільськогосподарських наук; технічних наук; історичних наук; філософських наук; географічних наук; військових наук; соціологічних наук; політичних наук; фізичного виховання та спорту; державного управління; соціальних комунікацій.

Видання розраховане на науковців, викладачів, працівників органів державного управління, студентів вищих навчальних закладів, аспірантів, докторантів, працівників державного сектору економіки та суб'єктів підприємницької діяльності.



**ЦЕНТР
ФІНАНСОВО-
ЕКОНОМІЧНИХ
НАУКОВИХ
ДОСЛІДЖЕНЬ**

© Автори тез, 2022

© Центр фінансово-економічних наукових досліджень, 2022

Офіційний сайт: <http://www.economics.in.ua>

ЗМІСТ
CONTENTS

СЕКЦІЯ 1. ПЕДАГОГІЧНІ НАУКИ SECTION 1. PEDAGOGICAL SCIENCES	6
<i>Кагляк М. Д., Ніколаєва О. В., Кобильник С. М.</i> ПСИХОЛОГІЧНІ ТА СОЦІАЛЬНІ АДАПТАЦІЇ СТУДЕНТІВ У СКЛАДНИХ СУСПІЛЬНО-ПОЛІТИЧНИХ ЯВИЩАХ.....	6
<i>Борин Г. В.</i> СИСТЕМНИЙ ПІДХІД У ПРОФЕСІЙНІЙ ПІДГОТОВЦІ СТУДЕНТІВ ДО ОРГАНІЗАЦІЇ ХУДОЖНЬО-КОНСТРУКТИВНОЇ ДІЯЛЬНОСТІ З ДІТЬМИ ДОШКІЛЬНОГО ВІКУ.....	8
<i>Мірошніченко В. І.</i> МЕТОДИКА ПІДГОТОВКИ ДО ПРОВЕДЕННЯ ВІЙСЬКОВО- ПАТРІОТИЧНОГО ЗАХОДУ.....	10
<i>Бадогіна Л. П., Оболонська О. О., Порохня Н. Г.</i> ВИКЛАДАННЯ ДИСЦИПЛІНИ «ПЕДІАТРІЯ» НА КАФЕДРІ ПЕДІАТРІЇ 2 ДДМУ ЗА СУЧАСНИХ РЕАЛІЙ: ДИСТАНЦІЙНЕ НАВЧАННЯ.....	11
<i>Радкевич К. В., Табуліна А. М., Грузевський О. А.</i> ДОСВІД ДИСТАНЦІЙНОГО ВИКЛАДАННЯ МІКРОБІОЛОГІЇ В МЕДИЧНОМУ УНІВЕРСИТЕТІ В УМОВАХ ВОЄННОГО СТАНУ.....	13
<i>Михайлюк І. Р., Царева О. С.</i> ІНФОРМАЦІЙНО-КОМУНІКАЦІЙНИЙ КОМПОНЕНТ В ІННОВАЦІЙНІЙ КУЛЬТУРІ ПЕДАГОГІВ ТЕХНІЧНИХ ВУЗІВ.....	16
<i>Комар І.</i> РОЛЬ ТРЕНІНГОВИХ ТЕХНОЛОГІЙ В СОЦІАЛЬНІЙ РОБОТІ.....	18
<i>Сідорова І. С.</i> ШЛЯХИ ПОДОЛАННЯ СКЛАДНОСТЕЙ У РОБОТІ НАД ХОРОВИМ АНСАМБЛЕМ.....	20
СЕКЦІЯ 2. ФІЛОЛОГІЧНІ НАУКИ SECTION 2. PHILOLOGICAL SCIENCES	22
<i>Гуз О. П.</i> ОСОБЛИВОСТІ ПЕРЕКЛАДУ ФРАЗЕОЛОГІЗМІВ НА УКРАЇНСЬКУ МОВУ.....	22
<i>Денисюк С. Ф.</i> ВОЛОДИМИР ВИННИЧЕНКО. ПРОБЛЕМА ВИБОРУ МИТЦЯ В П'ЄСІ «ЧОРНА ПАНТЕРА І БІЛИЙ ВЕДМІДЬ».....	23

<i>Локатир Л. І.</i> СТИЛІСТИЧНІ ОСОБЛИВОСТІ РОМАНУ САРИ ДЖІО «BLACKBERRY WINTER».....	25
<i>Ренська І. І.</i> ІНТЕНСИВНІСТЬ МОВЛЕННЯ У СУДОВИХ ЗАСІДАННЯХ ПІД ЧАС ПАНДЕПІДЕМІЇ КОРОНАВІРУСУ	27
<i>Хірочинська О. І.</i> СПОСОБИ СЛОВОТВОРУ В СУЧАСНІЙ ФРАНЦУЗЬКІЙ РЕКЛАМІ.....	29
СЕКЦІЯ 3. АРХІТЕКТУРА ТА МИСТЕЦТВОЗНАВСТВО SECTION 3. ARCHITECTURE AND ART HISTORY	31
<i>Мендела Є. М.</i> СУЧАСНІ АРХІТЕКТУРНІ СТИЛІ ІНТЕР'ЄСІВ КОНЦЕПТУАЛЬНИХ ГОТЕЛІВ.....	31
СЕКЦІЯ 4. ЕКОНОМІЧНІ НАУКИ SECTION 4. ECONOMIC SCIENCES	33
<i>Dorosh-Kizym M. M., Dadak O. O., Dorosh M. M.</i> MODERN BUSINESS: THE BENEFITS OF DIGITAL TRANSFORMATION	33
<i>Зінковський О. Д.</i> ПРОБЛЕМАТИКА ЗАБЕЗПЕЧЕННЯ ЛІКВІДНОСТІ БАНКУ ТА ЧИННИКИ ВПЛИВУ НА НЕЇ	35
<i>Зінчук А. С.</i> ІНТЕНСИВНІСТЬ НДДКР СЕРЕД КРАЇН ЄС ТА УКРАЇНИ	37
<i>Гураль О. О.</i> ІННОВАЦІЙНІ АСПЕКТИ РОЗВИТКУ ГАЛУЗЕЙ ТВАРИННИЦТВА	39
<i>Ахмедов Х.</i> АНАЛІЗ СОЦІАЛЬНО-ЕКОНОМІЧНИХ ІНТЕРЕСІВ ПІДПРИЄМСТВА ПРИ РІЗНИХ СИСТЕМАХ ОПОДАТКУВАННЯ	41
<i>Ковбаса О. М.</i> МАЛЕ ПІДПРИЄМНИЦТВО В РОЗВИТКУ ТЕРИТОРІАЛЬНИХ ГРОМАД	43
<i>Жданов Д. О.</i> ТРАДИЦІЙНІ ТА ІННОВАЦІЙНІ ПОСЛУГИ НА РИНКУ БАНКІВСЬКИХ ПРОДУКТІВ УКРАЇНИ	44
<i>Науменкова С. В., Лавров Н. В.</i> РОЗБУДОВА ПОТЕНЦІАЛУ ТЕРИТОРІАЛЬНИХ ГРОМАД ПРИ ФІНАНСУВАННІ ІНФРАСТРУКТУРНИХ ПРОЄКТІВ.....	46

<i>Рула О. Г., Лугова К. В.</i> ОБЛІК ТА ОПОДАТКУВАННЯ У ПЕРІОД ВОЄННОГО ЧАСУ	48
<i>Стешенко Л. І., Савченко І. А.</i> СУЧАСНА ГОТЕЛЬНА ІНФРАСТРУКТУРА ЖИТОМИРА	50
<i>Мендела І. Я.</i> СХОДИ БЕНА ХАНТА В ГОТЕЛЬНІЙ ДІЯЛЬНОСТІ	52
<i>Мартиненко К.</i> РОЗРОБКА МЕТОДУ ПЛАНУВАННЯ ТА ОБЛІКУ ОБСЯГІВ ПЕРЕРАХУНКУ ПОДАТКУ НА ДОХОДИ ФІЗИЧНИХ ОСІБ ПІДПРИЄМСТВАМИ ДО МІСЦЕВОГО БЮДЖЕТУ ХАРКІВСЬКОЇ ОБЛАСТІ.....	53
<i>Савченко В. А.</i> СУЧАСНИЙ СТАН РИНКУ БАНКІВСЬКИХ ПОСЛУГ В УКРАЇНІ: ПРОБЛЕМИ І ПЕРСПЕКТИВИ.....	56
<i>Тимченко І. П.</i> ІНФОРМАЦІЙНА ПІДТРИМКА В ОЦІНЮВАННІ ЕФЕКТИВНОСТІ ВИКЛАДАННЯ МЕНЕДЖЕРСЬКИХ ДИСЦИПЛІН	58
<i>Трюхан О. М.</i> ОКРЕМІ АСПЕКТИ ВІДНОВЛЕННЯ ТРАНСПОРТНОЇ СИСТЕМИ УКРАЇНИ У ПОВОЄННИЙ ЧАС.....	59
<i>Циба Ю. С.</i> ТИПОЛОГІЯ ОСНОВНИХ МОДЕЛЕЙ СОЦІАЛЬНОГО СТРАХУВАННЯ.....	61
<i>Cherednichenko K., Huang Tianqiang</i> ON PROSPECTS OF SIMULATION MODELING FOR PREDICTING PERFORMANCE INDICATORS OF AVIATION ENTERPRISE	63



УДК 378.371

Кагляк М. Д.

асистент кафедри мікробіології,
вірусології та імунології,

Одеський національний медичний університет

Ніколаєва О. В.

к.б.н., асистент кафедри мікробіології,
вірусології та імунології,

Одеський національний медичний університет

Кобильник С. М.

асистент кафедри мікробіології,
вірусології та імунології,

Одеський національний медичний університет

ПСИХОЛОГІЧНІ ТА СОЦІАЛЬНІ АДАПТАЦІЇ СТУДЕНТІВ У СКЛАДНИХ СУСПІЛЬНО-ПОЛІТИЧНИХ ЯВИЩАХ

Війна – це дуже складне суспільно-політичне явище. Найголовніше для незміцнілої психіки студентів, які тільки починають своє самостійне соціальне життя у такий важкий час, не залишатися на самоті зі своїми думками, переживаннями та страхами.

Мета викладача, організувати студентів до онлайн навчання не тільки для подальшого вивчення навчального матеріалу, а й для психологічної підтримки. Кожне заняття викладач має починати зі словами підтримки та втілювати впевненість у завтрашньому дні. Слова підтримки не повинні мати тематику війни, щоб не посилювати стресовий стан студентів. Під час стресу утримується високий рівень адреналіну. Лімбічна система мозку надсилає сигнали про постійну потенційну загрозу, яка заважає нормальному сприйняттю навчального матеріалу та оцінюванню ситуації без паніки, прийняття алгоритму своїх дій для збереження життя. У молоді може виникнути стан безвиході, невіра у завтрашній день, спустошеності, коли у суб'єктивній картині життя практично не пов'язані сьогоднішня та майбутнє. Настає емоційний дисбаланс. Реакція емоційного дисбалансу характеризується домінуванням негативних емоцій, тривоги, загальний фон настрою знижений, відбувається звуження кола спілкування та глибина контактів – вони стають більш поверхневими і частково носять формальний характер [1, с. 219]. Тривога і тривожність є ознаками стресу. У психодинамічній моделі вихідний рівень тривожності визначає індивідуальну чутливість до стресу. Згідно К.Хорні, щоб уникнути почуття тривоги, людина використовує механізми психологічного захисту. Залежно від обраного механізму, автор виділяла три типи поведінки: поступливий, агресивний, усунутий. Поступливий тип поведінки спрямований на «сліпу» згоду з людьми, і полягає у прагненні отримати суспільне схвалення. Актуальними є потреби у прийнятті, заохоченні і в партнері, на якого можна перекласти відповідальність за своє життя. Всі ці потреби нереалістичні і не можуть бути насичені, тому людина, отримуючи схвалення, вимагає все більшого. При агресивному механізмі, особистість прагне силою нав'язати іншим своє Я-

ідеальне уявлення. Це виражається у зневажанні думки оточуючих, домінуванні, експлуатації інших людей. Усунутий тип поведінки полягає в уникненні суспільства і прагненні до самотності. Але і це не допомагає знизити тривогу, адже ізолювавши себе від інших людей, особистість продовжує відчувати постійний стрес від неприйняття суспільством [2, с. 219]. Під час проведення занять необхідно враховувати ці три типи поведінки студентів.

З досвіду роботи викладачів кафедри мікробіології, вірусології та імунології ОНМедУ, враховуючи поступливий, агресивний та усунений тип поведінки студентів у такій стресовій ситуації, дають свої позитивні результати у засвоєнні програми. Спочатку заняття ненав'язливо цікавимося про стан кожного студента і цим показуємо їм нашу небайдужість. Щире ставлення розкриває дітей і вони починають виявляти зворушливу турботу щодо свого викладача. Протягом всього заняття, під час викладу матеріалу чи опитування студентів, наголошуємо на фразі про важливість професії лікаря для майбутнього України, для їх майбутнього. Це дуже важливо для всіх трьох типів поведінки, вносячи лише деякі корективи. Для вивчення окремих тем, можна використовувати метод кейсів (case study) – метод навчання, призначений для роботи з інформацією та прийняття рішень, слухання та розуміння інших людей - навички групової роботи. В даному випадку кожен студент доповнює та співпереживає за інших у своїй невеликій групі з трьох або чотирьох колег. Безумовно, викладач й студенти мають знати достатньо один про одного. Та все ж варто звернути особливу увагу, перш за все, на особливості організації освітнього процесу і включення дитини в цей процес. Тобто детальне вивчення особливостей засвоєння знань та адаптації до нових умов навчання має стати основним видом діяльності педагогічного колективу [3, с. 72]. Разом з тим, важливою особливістю є те, що людина є істотою соціальною, і для повноцінного її становлення як особистості вона неодмінно повинна пройти процес входження і становлення в соціумі. Засвоєння зразків соціальних норм поведінки відбувається у процесі соціалізації особистості. Відмітимо, що соціалізація є двостороннім процесом, що включає в себе, з одного боку, процес засвоєння індивідом соціального досвіду шляхом входження в соціальне середовище, систему соціальних зв'язків, а з іншого – це процес активного відтворення індивідом системи цих соціальних зв'язків за рахунок його активної діяльності та активного включення в соціальне середовище [4, с. 24]. На сьогоднішній час нашим студентам випав на долю дуже не простий час і тому ми забезпечуємо постійну підтримку і зв'язок ефективними методиками дистанційного навчання; створено умови для використання електронного журналу; визначено режим роботи закладу освіти з урахуванням особливостей організації дистанційного навчання. Використовуємо систему управління курсами Moodle (CMS Moodle) для проведення дискусійних форумів, завантаження файлів, оцінювання, обмін повідомленнями, календар подій, новини та анонси подій (для різних рівнів: сайт, курс, навчальна група), онлайн тестування [5, с. 24] та корпоративної платформи Microsoft Teams – для проведення онлайн лекцій та практик не тільки для викладання матеріалу, а і для підтримки віри та душевної сили у складний час. Важливо, щоб у студентів була раціональна віра – переконаність в тому, що існує велика кількість реальних можливостей і потрібно вчасно виявити ці можливості. Віра – раціональна інтерпретація теперішнього часу та душевна сила – мужність, не піддати небезпеці надію і віру [6, с. 238].

Список літератури

1. Зливков В.Л., Лукомська С.О., Федан О.В. Психодіагностика особистості у кризових життєвих ситуаціях : посібник. Київ: Педагогічна думка, 2016. 219 с.
2. Зливков В.Л., Лукомська С.О., Федан О.В. Психодіагностика особистості у кризових життєвих ситуаціях : посібник. Київ: Педагогічна думка, 2016. 219 с.
3. Психосоціальна допомога внутрішньо переміщеним дітям, їхнім батькам та сім'ям з дітьми зі Сходу України : посіб. для практиків соціальної сфери / Мельник Л.А. та ін. Київ. :ТОВ «Видавничий дім «Калита», 2015. 72 с.
4. Психологічні особливості соціалізації обдарованих дітей у віртуальному просторі : монографія / А. І. Лучинкіна, К. Г. Мілютіна, Т. А. Яншина. – К. : Інститут обдарованої дитини, 2014. 252 с.
5. Дистанційний формат взаємодії суб'єктів освітньої діяльності : методичні рекомендації / за ред. І. В. Удовиченко. Суми : НВВ КЗ СОППО, 2021. 198 с.
6. Актуальні проблеми психологічної та соціальної адаптації в умовах кризового суспільства: збірник наукових праць за матеріалами Всеукраїнського науково-практичного круглого столу (24 березня 2017 року) / за ред. О.Г. Льовкіної, Р.А. Калениченка. Ірпінь : Університет державної фіскальної служби України, 2017. 238 с.

УДК 377: 37.011.3-051

Борин Г. В.

кандидат педагогічних наук,
доцент кафедри теорії та методики
дошкільної і спеціальної освіти
Прикарпатський національний університет
імені Василя Стефаника

СИСТЕМНИЙ ПІДХІД У ПРОФЕСІЙНІЙ ПІДГОТОВЦІ СТУДЕНТІВ ДО ОРГАНІЗАЦІЇ ХУДОЖНЬО-КОНСТРУКТИВНОЇ ДІЯЛЬНОСТІ З ДІТЬМИ ДОШКІЛЬНОГО ВІКУ

Удосконалення системи підготовки майбутніх вихователів у руслі демократизації стосунків викладача та студентів потребує від закладів вищої освіти застосування системного підходу. Загальновідомо, що результативність опанування дошкільниками особливостями художньо-конструктивної діяльності визначаються рівнем сформованості художньо-конструктивних знань та умінь самого вихователя, характером організації освітнього процесу, застосування ефективних методів керівництва творчою діяльністю дітей [1].

Зазвичай систему розглядають як множину взаємопов'язаних та взаємодоповнюючих елементів, які взаємодіють як єдине ціле. Під час професійної підготовки здобувачів освіти до планування художньо-конструктивної діяльності в закладі дошкільної освіти слід враховувати зв'язки між: налагодженням стосунків з викладачем та здобувачами освіти; змістом навчального матеріалу для студентів та методами викладання в ЗВО; розвитком особистісно-професійних якостей студентів.

Задля належної підготовки майбутніх вихователів ЗДО до художньо-творчої діяльності з дітьми Т. Єськова радить застосовувати методи, які надають можливість майбутньому вихователю розкриттю власного творчого та педагогічного потенціалу [2]. Під час опанування студентами освітніх компонентів, за міркувань О. Листопад,

слід використовувати освітньо-творчі задачі шляхом застосування педагогічних засобів, які орієнтовано на максимальне використання природних здібностей майбутніх вихователів [3]. Загальновідомо, що освітній процес закладів вищої освіти функціонує на основі психічних процесів студентів та викладачів. Означені суб'єкти аналізують та формують інформаційні потоки внаслідок індивідуально змістової діяльності у процесі вирішення освітніх завдань. М. Криловець наголошує, що системний підхід забезпечує цілісність компонентів змісту навчального процесу, забезпечує взаємозв'язок поглядів у царині підготовки майбутніх педагогів [4].

Відтак процес підготовки майбутнього педагога до організації творчої художньо-конструктивної діяльності становить систему, яка, водночас, складається із взаємопов'язаних частин цілого з власними функціями та завданнями. Це спонукає нас до урахування множинних взаємодій функціональних елементів особистості, які включають пізнавальні завдання, індивідуальні можливості здобувачів освіти, просторові та часові умови тощо. Відповідно застосування системного підходу у змісті підготовки майбутніх вихователів полягає у структурно-функціональній єдності освітнього процесу, який варто застосовувати з позиції, за якої особистість являє собою індивідуальну інтегративну динамічну психологічну систему. Вона становить взаємодію властивостей, що реалізують внутрішню регуляцію із зовнішнім обміном з соціальним та предметним довкіллям. Базовою категорією професійної підготовки студентів до художньо-конструктивної діяльності з дошкільниками є мета, яка окреслює та характеризує зміст підготовки. Процес досягнення мети поєднує усі частини освітнього процесу та впливає на якість майбутнього результату. Індивідуальні характеристики компонентів системи, їхнє функціонування, утворюють єдність, за якої елементи чи компоненти є самостійними та не автономними, оскільки підпорядковані цілісному функціонуванню системи загалом.

Застосування системного підходу задля підготовки майбутніх вихователів до художньо-конструктивної діяльності з вихованцями, дає можливість окреслити структуру підготовки, охарактеризувати відповідні компоненти та їхні взаємозв'язки в сенсі охоплення сукупності засобів, методів і форм щодо формування відповідних художньо-конструктивних знань та умінь під час формування творчості майбутнього фахівця в означеному аспекті.

Список літератури

1. Борин, Г. Педагогічні умови організації художньо-конструктивної діяльності дітей дошкільного віку в умовах ЗДО. Молодь і ринок. 2021, № 9 (125), с. 37-42.
2. Еськова Т. Підготовка майбутніх вихователів до керівництва художньо-творчою діяльністю дітей дошкільного віку. Збірник наукових праць Уманського державного педагогічного університету. 2021, с. 60-66.
3. Листопад І. Творчі завдання як засіб розвитку творчих здібностей старших дошкільників. Науковий вісник Ужгородського національного університету. Серія «Педагогіка, соціальна робота». 2020, № 23, с. 74–81.
4. Криловець М.Г. Система методичної підготовки майбутніх учителів географії : дис.... докт. пед. наук : 13.00.02. Київ, 2009. 482 с.
5. Харченко С.Я. Дидактичні основи підготовки студентів до соціально-педагогічної діяльності. Луганськ: Альма матер, 1999. 138 с.
6. Кузьменко Б. В. Моделювання систем : навч. посіб / Б. В. Кузьменко, О. А. Чайковська. Київ. : КНУКіМ, 2009. 134 с.

УДК: 37.035

Мірошніченко В. І.

д. п. н., професор,
начальник кафедри психології, педагогіки
та соціально-економічних дисциплін,
Національна академія Державної
прикордонної служби України
імені Богдана Хмельницького

МЕТОДИКА ПІДГОТОВКИ ДО ПРОВЕДЕННЯ ВІЙСЬКОВО-ПАТРІОТИЧНОГО ЗАХОДУ

Військово-патріотичне виховання є процесом цілеспрямованого систематичного формування почуття патріотизму, духовної та психологічної готовності до виконання громадянського і конституційного обов'язку щодо захисту суверенітету, територіальної цілісності держави.

Реалії сьогодення визначили пріоритетні напрями роботи з військово-патріотичного виховання. Актуальними є урочисті концерти, уроки мужності, зустрічі з учасниками бойових дій та волонтерами, відвідання військовослужбовців, які отримали поранення та проходять реабілітацію у медичних закладах, написання листів у рамках Всеукраїнської акції «Лист пораненому», встановлення у навчальних закладах меморіальних дощок (знаків) на вшанування пам'яті загиблих воїнів-героїв.

Технологія підготовки та проведення заходу включає в себе такі етапи:

- 1) вибір та обґрунтування теми заходу;
- 2) формулювання його цілей;
- 3) визначення форми проведення;
- 4) підготовча робота,
- 5) проведення заходу,
- 6) підбиття підсумків

Змістовно тема може відповідати як традиційним та календарним святкам, так і насущним проблемам певної спільноти. Її вибір відбувається внаслідок ретельного вивчення спільноти в цілому і кожного зокрема; визначення, чого їм не вистачає, що треба поповнити, які особистісні якості та відношення виховати, які соціальні ролі сформувати тощо.

Форма проведення заходу (бесіда, лекція, концерт, диспут, подорож тощо) вибирається відповідно до теми, вікових, індивідуальних, типологічних особливостей. Кожна форма заходу, має свої особливості та потребує дотримання певних правил проведення, засвоєння яких теж становить собою виховне завдання. Але слід робити так, щоб воно не стало самоціллю (концерт заради концерту), а свідомо спрямовувалось на поповнення персональних і групових нестатків.

Підготовча робота має не менше значення, ніж проведення заходу, а інколи, навіть більше. Підготовка триває певний час, протягом якого засвоюються певні ролі, формуються вміння, коректуються особистісні якості. Сам же захід виступає в ролі звіту про якість проведеної підготовки, висвітлюючи проблеми над якими ще треба працювати.

Аналіз заходу являє собою розгорнуту, мотивовану його оцінку з пропозиціями щодо можливого вдосконалення. У його основі лежать перелічені вище складові заходу, що оцінюються з позиції їх доцільності, повноти, логічності, завершеності,

змістовної насиченості та методичної грамотності. Пишеться аналіз заходу в довільній формі у вигляді зв'язного викладу, де відображаються актуальність, обґрунтованість та своєчасність розгляду обраної теми; доцільність обраної форми проведення; якість оформлення, методичного забезпечення, використання наочності; організація проведення заходу. Своєчасність, змістовність, естетичність об'яви. Підготовка приміщення. Організаційна чіткість початку та кінця заходу, плавність переходів між його частинами. Якість виконання планових (позапланових) ролей; висновки, зауваження, пропозиції. Чи досягнуто поставлені цілі; загальна оцінка заходу та рекомендації щодо вдосконалення виховного процесу.

УДК 378.016:616-053.2:378.018.43:378.4(477.63)ДМУ

Бадогіна Л. П.
к.м.н., доцент,
Оболонська О. О.
к.м.н., асистент,
Порохня Н. Г.
к.м.н., асистент
кафедри педіатрії 2
Дніпровський державний медичний університет

**ВИКЛАДАННЯ ДИСЦИПЛІНИ «ПЕДІАТРІЯ»
НА КАФЕДРІ ПЕДІАТРІЇ 2 ДМУ ЗА СУЧАСНИХ РЕАЛІЙ:
ДИСТАНЦІЙНЕ НАВЧАННЯ**

Відомо чимало методів навчання здобувачів освіти у вищій школі, у тому числі дистанційне [1-4]. Впровадження останнього в закладах вищої медичної освіти до недавнього часу не було достатньо поширеним. Пандемія COVID-19 та воєнні дії на території України прискорили цей процес.

Значну частину 2021 – 2022 навчального року навчання студентів Дніпровського медичного університету проводилося дистанційно. Для засвоєння програмних питань з дисципліни «Педіатрія» на V році навчання на кафедрі педіатрії 2 використовувались різні методи дистанційної освіти. Студентам були запропоновані лекції, представлені на YouTube-каналі кафедри, методичні розробки практичних занять, методичні рекомендації з питань педіатрії, скан-копії базового підручника, посилання на електронні джерела інформації, в тому числі електронний ресурс бібліотеки університету та інші інтернет-ресурси. Вся інформація була розміщена на сайті кафедри. Практичні заняття проводились за календарно-тематичним планом у дистанційному режимі з використанням освітньої платформи MOODLE. Підготовка студентів до заняття складалась з вивчення теоретичного матеріалу та виконання письмових завдань, представлених теоретичними питаннями, тестовими завданнями та ситуаційними задачами, рішення яких передбачає виявлення можливих етіологічних факторів, оцінювання результатів наявних та складання плану додаткових обстежень, встановлення попереднього діагнозу, призначення лікування, обговорення профілактики та прогнозу у кожному випадку. Завдання були сформовані з урахуванням цілей навчання відповідно до освітньої професійної програми та освітньо-професійної характеристики спеціаліста, що дозволяло сформувати необхідні програмні компетенції. Кожен студент отримував індивідуальне завдання для написання історії хвороби віртуального хворого. Цей

розділ роботи дозволяє об'єктивно оцінити засвоєння теоретичних питань та умінь студента застосувати набуті знання у роботі з пацієнтом. Виконані завдання студенти розміщували у відповідних розділах MOODLE.

Після перевірки робіт викладачем кожного дня відповідно з розкладом занять проводились відео-конференції з використанням сервісу Google meet. Такий вид діяльності дозволяв забезпечити двосторонній зв'язок викладача зі студентами: обговорення виконаних робіт з аналізом помилок, відповіді на запитання, обґрунтування попереднього діагнозу та проведення диференціальної діагностики. Загальне оцінювання з дисципліни проводилось за результатами поточної успішності

У процесі проведення дистанційного навчання визначений ряд його переваг. Таке навчання є більш технологічним, передбачає застосування сучасних телекомунікаційних технологій та відповідного обладнання. Певною перевагою є його інформативність: доступ до навчальних, методичних матеріалів та потужних інтернет-ресурсів. Дистанційне навчання розширяє можливості студента, що до часу, локації, темпу навчання, сприяє індивідуальному підходу в питаннях організації та проведення практичних занять. Досвід показав, що саме рішення ситуаційних задач та написання історії хвороби дозволяють найбільш об'єктивно оцінити засвоєння студентами теоретичних питань та умінь орієнтуватися в клінічних ситуаціях. Загальне оцінювання з дисципліни проводилось за результатами поточної успішності

Однак, дистанційний метод навчання не дозволяє сформуванню деяких загальних компетентностей. Мінімальний особистий контакт студентів один з одним та з викладачем створює проблеми для розвитку комунікабельності, впевненості і навичок роботи в команді. Існує проблема адекватної мотивації студента та його ідентифікації під час заняття.

Ефективне оволодіння навичками опитування та клінічного обстеження пацієнта, виконання медичних маніпуляцій потребує контакту з реальним пацієнтом, що є неможливим у режимі online-навчання

Таким чином, дистанційне навчання лише частково дозволяє досягти державного стандарту вищої освіти. Тому, при наявності можливостей, доцільно використовувати змішану форму освіти, яка поєднує в собі роботу біля ліжка хворого і дистанційні форми навчання [5].

Список літератури

1. Про затвердження Положення про дистанційне навчання: Наказ МОН від 25.04.2013 № 466 (Із змінами, внесеними згідно з наказами Міністерства освіти і науки №660 від 01.06.2013, №761 від 14.07.2015, №1115 від 08.09.2020) <https://zakon.rada.gov.ua/laws/show/z0703-13#Text>

2. Long P, Kiplinger N. Making it happen: using distance learning to improve reproductive health provider performance. Accessed July13, 2019. https://www.intrahealth.org/sites/ihweb/files/attachment-files/DL_high_res.pdf.

3. Bin Mubayrik H.F. Exploring Adult Learners' Viewpoints and Motivation Regarding Distance Learning in Medical Education. Adv. Med. Educ. Pract. 2020 Feb 19. 11. P. 139-146. doi: 10.2147/AMEP.S231651.

4. Kumar A. Distance education: Ajay Kumar Attri. International Journal of Behavioral Social and Movement Sciences. Oct. 2012. Vol. 01.

5. Рафальська О.О. Технологія змішаного навчання як інновація дистанційної освіти. Науковий журнал «Комп'ютерно-інтегровані технології: освіта, наука, виробництво». – Луцьк, 2013. – Випуск № 11. – С. 128 – 133.

УДК 378.147.31/34

Радкевич К. В.

асистент кафедри мікробіології,
вірусології та імунології,

Табуліна А. М.

асистент кафедри мікробіології,
вірусології та імунології,

Грузевський О. А.

Д.М.Н.,

завідувач кафедри мікробіології,
вірусології та імунології

Одеський національний медичний університет

ДОСВІД ДИСТАНЦІЙНОГО ВИКЛАДАННЯ МІКРОБІОЛОГІЇ В МЕДИЧНОМУ УНІВЕРСИТЕТІ В УМОВАХ ВОЄННОГО СТАНУ

Протягом курсу мікробіології, вірусології та імунології ми робимо якомога більше, щоб студенти опанували не тільки теоретичний матеріал, але й здобули елементарні практичні навички та вміння; намагаємось створити у студентів-медиків уявлення про взаємодію мікро- і макроорганізмів, сформувати клінічне мислення за допомогою ситуаційних задач та готуємо підґрунтя до подальшого вивчення курсу інфекційних захворювань, та інших. Крім цього, ми докладаємо певних зусиль щоб підготувати їх до здачі обов'язкового ліцензійного інтегрованого всеукраїнського іспиту КРОК-1, який відбувається після 3го року навчання і включає в себе тестові завдання з фундаментальних дисциплін.

Дистанційне навчання в ОНМедУ відбувається з використанням наступних онлайн платформ та додатків:

1. Платформа Microsoft Teams використовується для організації академічних груп, планування та проведення онлайн занять, відпрацювань, обміну матеріалами, проведення кафедральних і університетських нарад та зберігання звітної інформації у вигляді технічних звітів про онлайн заняття та відео.

2. Система Moodle – навчальна платформа, призначена для об'єднання педагогів, адміністраторів і студентів в одну надійну, безпечну та інтегровану систему для створення персоналізованого навчального середовища - електронних журналів, навчальних програм, тестувань, тощо.

3. Quizziz та Kahoot – зручні програми для створення цікавих завдань, квізів виховання командного духу та конкуренції між студентами.

Також, ми використовуємо додатки Telegram, Youtube, сторінку кафедри у Facebook та інші програми для спілкування та обміну інформацією.

Платформа Moodle має широкий набір функціональності, яку ми продовжуємо опановувати. Викладачі та студенти мають персональні сторінки, де відображаються їх активності, містяться електронні журнали груп (для викладачів), матеріали та тести до кожного практичного заняття (для студентів) [1]. Тестові завдання є невід'ємною складовою кожного практичного заняття та складаються переважно з тестів бази КРОК-1 попередніх років. Викладач може додавати та редагувати матеріали кожної теми, час і кількість спроб проходження тесту. В журналі фіксуються всі оцінки, спроби та час виконання тесту. Є можливість передивитися результати всіх тестів, окремі відповіді обраного студента, або результати і

статистику відповідей всієї групи – це дозволяє виявити, які теми засвоюються студентами легко, а які потребують детальнішого розглядання [1].

В інформаційній системі на сайті університету містяться дані для внутрішнього користування: матеріали для вивчення, методичні розробки, відео, тексти та презентації лекцій та дані про кафедри, співробітників і студентів [3]. Електронні відомості зі зручною навігацією надають можливість вчасно та оперативно звітувати про успішність студентів. Під час онлайн іспиту система сама обирає допущеного до здачі студента та питання із різних блоків завантаженої бази. Оцінка на іспиті фіксується в електронному журналі, середній бал з дисципліни вираховується автоматично і відображається в відомості [2].

Окрім результатів тестувань та усного оцінювання, ми маємо змогу отримати від студентів зворотній зв'язок щодо вражень від курсу мікробіології декількома способами. По-перше, після іспиту з нашої дисципліни університет проводить анонімне опитування студентів щодо якості викладання курсу мікробіології, вірусології та імунології. По-друге, в процесі навчання та в ході щоденної комунікації, ми визначаємо, що додатково можливо зробити для кращого засвоєння матеріалу студентами.

Таким чином, в ході зворотного зв'язку зі студентами, нами було з'ясовано, що в період військового стану основними скаргами були відсутність канікул або будь-якої перерви в навчанні з 24 лютого та проведення повноцінної сесії. Але, в той же час, студенти визначали, що підтримання постійного «тону» у зв'язку з безперервним навчанням, необхідністю готуватись до занять, проведенням онлайн пар з викладачами, а також підготовка до заліків та іспитів відволікали їх від постійного моніторингу новин, знижували рівень тривожності й надавали відчуття єдності та підтримки один одного.

Крім того, ми дійшли висновку, що студентам не вистачає практичних занять, де вони могли б безпосередньо працювати руками, отримуючи практичні навички, як наочне підтвердження теоретичним знанням, що безперечно дозволяє їм краще засвоїти матеріал. Звичайно, на заняттях ми демонструємо презентації, фото і відео, які ілюструють теоретичний матеріал та відображають практичні заняття, що зазвичай проводяться в режимі офлайн, але цього недостатньо. Також, ми не втрачаємо надії зустрітись врешті офлайн восени та використати весь арсенал кафедрального обладнання для кращого опанування студентами методів лабораторної діагностики, що використовуються в мікробіології.

Інші скарги студентів можна об'єднати в загальні недоліки онлайн-викладання для всіх учасників навчального процесу. Наводимо перелік цих недоліків, проблем та певні кроки, зроблені нами з метою їх подолання, а також перспективні шляхи їх вирішення:

1. В процесі навчання часто можуть виникати технічні недоліки, які пов'язані з недосконалим обладнанням, відсутністю зв'язку (скарги типу «глючить», «зависає», нема світла, поганий інтернет та ін.). В таких умовах викладачі не можуть в повному обсязі використовувати функціонал програм стосовно демонстрації презентацій, відео тощо. Студенти в цьому випадку не завжди можуть бути присутніми, вчасно реагувати на запитання або виконувати завдання. Вирішення цієї проблеми може бути у напрямку покращення технічного оснащення та створення більш гнучких умов для усних відповідей (можливість індивідуальних відпрацювань з викладачем), можливість пройти тестовий контроль із застосуванням Moodle-платформи у будь-

який час. Зручний час і кількість спроб проходження тесту викладач встановлює та змінює у програмі власноруч.

2. Спостерігається різниця в часових поясах країн, де знаходяться студенти та викладачі (для іноземних студентів взагалі, для вітчизняних – протягом війни у зв'язку з евакуацією). Ця проблема, також, може бути вирішена за рахунок створення більш гнучких умов для усних відповідей та можливістю пройти тестовий контроль у будь-який час.

3. Відсутність невербальних ознак розуміння матеріалу студентами протягом заняття унеможлиблює додатковий контроль ступеню засвоєння матеріалу студентами за їх поглядом, позою та іншими ознаками. В цьому випадку пропонується розгляд цікавих ситуаційних задач, які будуть заохочувати студентів додатково досліджувати певну тему та призначення усних доповідей з використанням презентацій.

4. Відсутність у студентів відчуття приналежності до певної групи («ком'юніті»), а також спроможності офлайн комунікації з одногрупниками та викладачами, відсутність радощів «студентського життя» може призводити до пригніченого стану. Нажаль, це, скоріш за все, парафія професійних психологів, послуг яких потребують не тільки студенти, а й викладачі.

5. Перебування перед екраном тривалий час та малорухливий спосіб життя призводить до погіршення здоров'я в цілому.

Ця проблема може вирішуватись за допомогою дотримання правил здорового способу життя, прогулянок на свіжому повітрі, якщо це доступно, проведення загальних вправ та гімнастики для очей, використання різноманітних безкоштовних онлайн-тренувань від тренерів для застосування їх в домашніх умовах.

6. Повітряні тривоги, вибухи, небезпечні умови для життя унеможливають нормальне існування, про концентрування на навчанні в таких умовах мова не йде. Однак, і цю проблему спробували пом'якшити наступним чином:

- іноземних студентів університету було евакуйовано;
- для вітчизняних студентів було проведено обов'язкове заняття на тему «Ризики, пов'язані із вибухонебезпечними та підозрілими предметами та правила поведінки з такими предметами»;
- було організовано фінансову допомогу постраждалим від військових дій студентам;
- розповсюджено інформацію про безкоштовну психологічну допомогу, про практики для зниження тривожності та інші рекомендації щодо поведінки під час військових дій.

Попри очевидні недоліки, дистанційне навчання також має певні переваги. По-перше, режим онлайн надає свободу пересування та додаткову спроможність організації свого робочого часу, інколи навіть сприяє деякій економії часу та коштів. Незаперечною є зручність в використанні матеріалів для підготовки студентів [3] та можливість повернутися до певного моменту лекції, а також переслухати її вдруге, передивитися презентацію, пройти необхідне тестування [1] в зручний час. Застосування запису проведеного заняття на платформі Teams допомагає студентам додатково переглянути матеріал з метою кращого засвоєння матеріалу.

По-друге,- відповідальність перед батьками. Сьогодні батьки багатьох студентів мають змогу особисто спостерігати рівень викладання, об'єктивність оцінювання та старанність їх дітей у навчанні. Це мінімізує звинувачення викладачів у

необ'єктивності оцінювання, некомпетентності або упередженому ставленні до студентів, а також, бажання оскаржити екзаменаційну оцінку.

Підсумовуючи усе вище наведене можна зазначити, що під час вимушеного онлайн навчання студенти та викладачі набувають додаткових навичок самодисципліни та самоосвіти (Long life learning), що стає дуже актуальним в умовах загального тренду на перехід багатьох процесів в онлайн режим, динамічного розвитку цифровізації усіх сфер життя, певної потреби пристосування до «нового життя» в умовах вимушеної евакуації. Це дає змогу вчитися планувати свій час, розподіляти пріоритети, брати на себе відповідальність за свою освіту, за свої успіхи, і, як наслідок, за своє життя. Здатність концентруватися на конкретній задачі та на навчанні, в цілому, в нестабільних, несприятливих умовах робить нас і наших студентів стійкими й гнучкими одночасно, загартованими та непереможними.

До того ж, слід підкреслити, що певні позитивні моменти онлайн навчання доцільно використати й під час офлайн режиму, зокрема, розташування записів лекцій на електронних ресурсах університету, більш широке впровадження Moodle-платформи не тільки для тестування студентів, але й для розміщення методичних матеріалів, а також, створення електронного журналу. Такий комплексний підхід дозволить покращити процес навчання в цілому й спонукатиме як студентів, так і викладачів, до подальшого самовдосконалення.

Список літератури

1. <https://moodle.odmu.edu.ua/>
2. <https://app.odmu.edu.ua/>
3. <https://info.odmu.edu.ua/>

УДК 37.02:378

Михайлюк І. Р.

к.пед.наук, доцент,
доцент кафедри інженерії
програмного забезпечення
Івано-Франківський національний
технічний університет нафти і газу

Царева О. С.

асистент кафедри прикладної математики
Івано-Франківський національний
технічний університет нафти і газу

ІНФОРМАЦІЙНО-КОМУНІКАЦІЙНИЙ КОМПОНЕНТ В ІННОВАЦІЙНІЙ КУЛЬТУРІ ПЕДАГОГІВ ТЕХНІЧНИХ ВУЗІВ

В умовах дистанційного навчання важливим завданням є не лише реалізація освітніх цілей, а й налагодження зв'язку між усіма учасниками освітнього процесу. Формування культури спілкування в умовах щораз більшої інформатизації всіх сфер суспільства є важливою педагогічною задачею. Вищі навчальні заклади технічного спрямування готують спеціалістів для всіх сфер суспільно-економічного життя: виробництво, ІТ-галузь, сфера ремонту та обслуговування тощо. На кожному етапі виконання роботи комунікаційні якості фахівця відіграють важливу роль, а вплив інформаційних технологій на сучасне життя важко переоцінити.

Виконання цієї педагогічної задачі вимагає від викладача високого рівня інноваційної культури загалом та високого рівня інформаційно-комунікаційних навиків зокрема, адже комунікативні вміння є дуже важливим елементом [1].

Комунікативно-інформаційному компоненту в педагогічній діяльності належить важливе місце, адже його змістом є обмін інформацією, забезпечення виховного впливу, організація взаємовідносин за допомогою комунікативних засобів, сформованість умінь у використанні комп'ютерних технологій. Таким чином, цей компонент передбачає синтез інформаційного та комунікативного елементів. Розвиток інформаційно-комунікаційної компонента особливо важливий для викладачів технічних вузів через брак теорії педагогіки в процесі підготовки фахівців технічного спрямування.

Основою цього компонента є міжособистісне спілкування, обмін інформацією між його суб'єктами, способами діяльності та спілкування, ціннісними орієнтаціями, соціальними установками. Адже взаємовідносини між студентами і викладачами будуються на потребі у спілкуванні як складному утворенні, адже саме спілкування є однією з найважливіших умов об'єднання людей для будь-якої діяльності [2].

Сутність міжособистісного спілкування полягає в обміні інформацією, а його складовим елементом виступають комунікативна компетентність і комунікативні вміння, які набуваються з досвідом [3]. Комунікативна компетентність розглядається [4] як система внутрішніх ресурсів, необхідних для побудови ефективної комунікації. Комунікативні вміння – це взаємопов'язані групи перцептивних умінь, власне умінь спілкування та умінь і навичок педагогічної техніки.

Інформаційний елемент формує у педагогів вищих технічних навчальних закладів перспективне орієнтування в умовах інформатизації, надає широкий арсенал сучасних методологічних підходів і технологій передачі знань та умінь (функція «передавач знань») задля налагодження належного рівня інформаційної культури (функція «вчитель життя»).

До складових інформаційної культури, необхідних педагогу для розвитку інноваційного потенціалу, належать вміння отримувати інформацію з різних джерел (при підготовці до занять) і ефективно працювати з нею (формування навчального контенту); оволодіння основами аналітичної обробки інформації; конкретні навички з використання технічних засобів (особливо актуально в сучасних реаліях, коли технічна складова впливає на всі сфери освітнього процесу).

Подальша інформатизація сфери освіти необхідна, адже за своїм інтелектуально-професійним рівнем розвитку вона має відповідати всім умовам сучасного інформаційного суспільства. Проте це поняття настільки широке, що варто виокремити найбільш важливі для інноваційної культури викладача критерії комунікативно-інформаційного компонента.

А саме: організація педагогічно виваженого міжособистісного спілкування; комунікативна компетентність [5]; розвиток інформаційної культури; використання новітніх інформаційних технологій у професійній педагогічній діяльності.

Таким чином, для здійснення успішної педагогічної діяльності викладачам технічних вузів необхідно формувати свою інноваційну культуру на базі комунікативно-інформаційного компонента. Це дозволить спішно реалізувати

освітні цілі, сформувані комунікацію між усіма учасниками освітнього процесу в умовах дистанційного навчання.

Список літератури

1. Гоч І. Характерні особливості спілкування учасників педагогічного процесу у ВНЗ: [електронний ресурс]. Код доступу: https://eprints.oa.edu.ua/1329/1/Goch_110512.pdf (дата звернення - 19.06.2022)
2. Бутенко Н. Ю. Комунікативні процеси у навчанні: підручник. К.: КНЕУ, 2004. 380 с.
3. Савченко О. П. «Викладач-студент»: суть і особливості процесу спілкування: [електронний ресурс]. Код доступу: https://scienceandeducation.pdpu.edu.ua/doc/2011/4_2011/27.pdf (дата звернення - 20.06.2022)
4. Толкачова А. С. Термінологіні складов дефініції «комунікативна компетентність». *Молодий вчений*. 2016. 2(39). С. 511-515
5. Гавриляк Л. С. Комунікативна компетентність як складова професійної підготовки сучасного фахівця. *Логос. Мистецтво наукової думки*. 2019. №3. С. 70-73

УДК 37.01

Комар І.

канд.пед.наук, доцент кафедри
соціальної педагогіки та соціальної роботи,
Прикарпатський національний університет
імені Василя Стефаника

РОЛЬ ТРЕНІНГОВИХ ТЕХНОЛОГІЙ В СОЦІАЛЬНІЙ РОБОТІ

Тренінг є методом активного соціально-педагогічного впливу, здійснюваного в умовах групи. В кінцевому підсумку він спрямований на розвиток компетентності учасників у спілкуванні, тобто допомагає у подоланні комунікативних бар'єрів, неадекватних установок і стереотипів, сприяє оптимізації міжособистісної взаємодії, в тому числі вирішення конфліктних ситуацій.

Вченими багатьох наукових напрямів розглядалося питання актуалізації тренінгової роботи, видів та способів реалізації відповідної технології у різних сферах життєдіяльності людини. Наприклад, зарубіжні науковці Г. Паркер, Р. Кропц, С. Бішоп, Д. Тейлор, Р. Баклі, Д. Кейлл, Ф. Бурнард, Л. Рай, Е. Крістофер, Л. Сміт розробили спеціальні тренінги, що націлені на конкретні завдання, переважно на досягнення успіху в бізнесі.

Вітчизняні дослідники – Н. Зимівець, Н. Лещук, Т. Авельцева, Т. Мірошніченко та Г. Ковганич, велику увагу приділяють соціально-просвітницькому тренінгу, що спрямований на надання інформації, оволодіння знаннями, формування вмінь, знань і навичок, які сприятимуть усвідомленому вибору варіантів поведінки, усвідомлення потреб і мотивів, підготовку фахівців, навчання спеціалістів, що працюють із молоддю у сфері освіти.

Тренінг – особливий різновид навчання через безпосереднє «проживання» і усвідомлення виникаючого в міжособистісній взаємодії досвіду, який не зводиться ні до традиційного навчання через трансляцію знань, ні до психологічного консультування або психотерапії [1, с. 92]. Окрім цього, тренінг – це особлива форма групової роботи зі своїми можливостями, обмеженнями, правилами і проблемами. Особливість цієї форми навчання в тому, що учень займає в ній активну позицію, а засвоєння навичок відбувається в процесі його життєдіяльності.

Психологічний тренінг – форма активного навчання, що дозволяє людині сформувати навички та вміння побудови продуктивних соціальних міжособистісних відносин, продуктивної навчальної та іншої діяльності, аналізу ситуацій, що виникають зі своєї точки зору і позиції партнера, розвивати в собі здібності пізнання і розуміння себе та інших в процесі спілкування і діяльності [2, с. 312].

Мета будь-якого тренінгу полягає не в аналізі та інтерпретації проблем особистості, а подальшого їх усунення або зміни мотивації поведінки, в активному, свідомому навчанні бажаної поведінки.

Важливо зазначити й вікові передумови успішності застосування тренінгових форм роботи: переорієнтація з одних моральних норм на інші, заперечення своєї належності до дітей; відсутність відчуття повноцінної дорослості, хоча є потреба у визнанні себе оточенням як дорослого; наслідування зовнішніх привабливих і зручних ознак дорослості; прояв соціальної активності (бажання допомагати, домагатися справедливості); потяг до самостійності, незалежності, який супроводжується критиканством оточення, особливо батьків; вибіркова критичність свідомості (підліток бачить недоліки в поведінці та діяльності оточення, однак не поспішає узгоджувати власні вимоги до них з вимогами до себе); чутливість до критичної оцінки дорослих, що може супроводжуватися агресивними проявами, або навпаки – апатичними, високий рівень переживань, неадекватна поведінка як результат переоцінки власних можливостей; надмірний інтерес до протилежної статі [3, с. 207-208].

Цілі і програма тренінгу в кожному конкретному випадку визначаються виходячи з концепції людини, прийнятої в суспільстві і конкретизованих у філософських, соціологічних, і психологічних теоріях особистості, індивідуальних потреб учасників, теоретичних, і методичних засобів тренінгу, а також рівня кваліфікації тренерів.

Головною метою комунікативного тренінгу є: формування позитивної Я-концепції підлітків, розвиток здібностей здійснювати значні зміни у власному житті, корекція самооцінки, комунікативних навичок та позиції в міжособистісному спілкуванні. Комунікативний тренінг для педагогів слугує самовдосконаленню навичок взаємодії, розвитку емоційного інтелекту, спробі оволодіти своїми потенційними можливостями.

У напрямі просвіти та профілактики з батьками завжди ефективні інтерактивні психотехніки – цікаве проведення батьківських зборів у формі тренінгу чи системи тренінгів. Практико-орієнтовані тренінги спрямовані на формування значущих для професійної діяльності знань, умінь, навичок та професійно-важливих якостей [1, с. 113].

Отже, запровадження у соціальну роботу тренінгових технологій дозволяє формувати соціально-психологічну компетентність учасників. Таким чином, різні

види тренінгової роботи активізують професійну компетентність, теоретико-методологічний потенціал фахівця, вчать діяти, формують оптимальну стратегію професійної діяльності, вдосконалюють професійні навички.

Список літератури

1. Бевз Г. М., Главник О. П. Технологія проведення тренінгів з формування здорового способу життя молоді. К., 2005. С.88 -146.
2. Психологія праці у звичайних та екстремальних умовах : навч. посіб. / М.С. Крольчука, В.М. Корольчук, С.М. Миронець, Г.М. Ржевський та ін.. К. : Київ. нац. торг.-екон. Ун-т, 2015. 652 с.
3. Практична психологія : навч. посіб. / М.С. Крольчука, В.М. Корольчук, Г.М. Ржевський та ін.. К.: Київ. нац. торг.-екон. Ун-т, 2014. 728 с.

Сідорова І. С.

кандидат педагогічних наук,
доцент кафедри вокально-хорової підготовки,
теорії та методики музичної освіти
Вінницький державний педагогічний університет
імені М. Коцюбинського

ШЛЯХИ ПОДОЛАННЯ СКЛАДНОСТЕЙ У РОБОТІ НАД ХОРОВИМ АНСАМБЛЕМ

Хоровий ансамбль є одним із основних елементів хорової звучності. Поняття «хоровий ансамбль» означає художню єдність усіх компонентів хорового звучання, злитність за силою та тембром окремих голосів у складі однієї хорової партії та рівновагу звучання між усіма партіями хору. Щоб врівноважити ансамблеве виконання хорист має зливатися зі своєю партією, партії мають злагоджено співати в хорі, а функції диригента полягають у корегуванні сили звуку окремих співаків та всіх партій в цілому. Керівнику хору потрібно вміти працювати над усіма видами ансамблю, а саме частковим та загальним, природним та штучним, знати як добитися інтонаційного, тембрового, динамічного, метроритмічного, агогічного, дикційного ансамблю у загальній звучності.

Наведемо приклад роботи над різними видами хорового ансамблю у хоровому творі Б. Фільц на слова В. Сосюри «Любіть Україну».

Частковий ансамбль хору залежить від чистоти унісонного ансамблю партії сопрано і партії альт, урівноваженості сили і злитності звучання, зафарбованості звуку.

Загальний ансамбль всіх партій – природний, бо всі партії написані в зручній теситурі. Однорідний хор також створює сприятливі умови для природного ансамблю.

Щоб досягнути узгодженого ансамблю для виконання потрібні однакова кількість співаків у партії С і А, однаковий тембр голосів у кожній хоровій партії.

Велике значення має тембральний та динамічний ансамбль, що залежить від одноманітного і рівномірного звучання голосів, адже голоси не повинні виділятися або пропадати на фоні всіх інших.

Динамічний ансамбль пов'язаний з теситурою. Складним динамічним нюансом для ансамблю вважається «форте», а найскладнішим – «фортисимо». У творі динамічний нюанс «форте» зустрічається на кульмінаціях у кінцівках куплетів у середній теситурі голосів і в такому випадку потрібно звернути увагу співаків на виразність, плавність і рівномірність звучання. Динамічний нюанс «фортисимо» зустрічається у коді у високій теситурі голосів. Тут потрібно слідкувати за прикритістю звука, уникненням його форсування, відтворенням цього динамічного нюансу не старанням одного співака, а всім хором. Якість динамічного ансамблю обумовлена фактурою твору.

Фактурний виклад хорової партитури – гармонічний. Він передбачає повну узгодженість та зрівноваженість хорових партій під час виконання акордів та співзвучь. Щоб досягнути фактурного ансамблю, потрібно врівноважувати елементи хорової звучності в голосах.

Гармонічний ансамбль – всі звуки акорду повинні звучати з однаковою силою. Із загального ансамблю необхідно трохи виділяти найбільш важливі гармонічні звуки, особливо при змінах гармонії.

При створенні гармонічного ансамблю слід звертати увагу на:

- інтонаційну злагодженість усіх голосів в акорді;
- вокально-темброву узгодженість;
- динамічну рівновагу голосів.

Ритмічний ансамбль – пунктирний ритм, паузи, ліги, можуть порушити ансамбль і неодночасні вступу голосів.

Необхідно, щоб артисти хору виконували свою партію у правильному ритмі, чітко вступали та вчасно знімали звук по руці диригента на програшах супроводу в даному творі.

Особливих складностей щодо метроритмічного ансамблю немає. Хористи повинні відчувати пульсацію у розмірі 6/8 і уважно слідкувати за жестом диригента.

Щодо *темпового ансамблю* – співаки можуть прискорювати темп твору, тому потрібно уважно слідкувати за руками диригента. Також у творі є агогічні відхилення – сповільнення темпу і фермата, що вимагає уваги хористів і правильного реагування на жест хормейстера.

Дикційний ансамбль хору вимагає чіткої дикції й артикуляції, і є складністю для досягнення загально-хорового ансамблю. Необхідна чітка дикція та артикуляція в кожній партії та в кожного артиста хору, що в сукупності покращить дикційний ансамбль.

Можуть виникнути труднощі у виконанні твору із супроводом – в деяких частинах твору відбувається пришвидшення руху супроводу – рух відбувається шістнадцятими. Необхідна повна узгодженість із акомпанементом, так як у даному творі супровід і хор – невід'ємні один від одного. Тому необхідний загальний ансамбль хору і акомпанементу, який досягається за допомогою темпового, динамічного ансамблю [4, 107].

Список літератури

1. Кушнір К.В., Сідорова І.С. (2021). Хорознавство та хорове аранжування: навчально-методичний посібник. Вінниця: Твори, 191.



УДК 811. 133. 1'25 :791

Гуз О. П.
старший викладач кафедри
романської філології,
Волинський національний університет
імені Лесі Українки

ОСОБЛИВОСТІ ПЕРЕКЛАДУ ФРАЗЕОЛОГІЗМІВ НА УКРАЇНСЬКУ МОВУ

Фразеологізми – невід’ємна частина мови та культури народу. Насичена фразеологічними зворотами мова несе в собі певний неповторний колорит, культурну відмінність однієї мови від іншої, певне бачення світу. Фразеологізми розкривають багатогранність та багатство мови, насичують текст емоційністю та образністю, роблять його, певною мірою, унікальним та своєрідним. Структура та образність фразеологізмів, звичайно, різна у різних мовах, а, отже, фразеологічна база кожної мови унікальна. Це ускладнює процес перекладу, адже, коли перекладач зустрічає фразеологічні звороти під час роботи, він мусить чітко й правильно відтворити їх мовою перекладу. Фразеологізми, розвиваючись разом з мовою, передають семантико-граматичні та лексичні особливості будь-якої мови на різних етапах її розвитку, а отже, є важливим джерелом поповнення її словникового запасу. Фразеологічні вирази можуть передавати різні ситуації чи стани, а саме: урочистість, невимушеність, уточнення, конкретизацію, відтворювати негативне чи іронічне ставлення, одночасно відтворюючи дух епохи, характерний для певного періоду історичного розвитку [1, с. 194]. Автентичний переклад фразеологічних одиниць сповнений труднощів для перекладачів, оскільки для них характерні такі специфічні ознаки як: розмовне забарвлення, образність, виразність, лаконізм та афористичність. Спроба їх дослівного перекладу призводить до неточностей, а часом до недоречностей і може навіть порушити гармонію мовлення. При перекладі фразеологічних зворотів важливо звертати увагу на лаконічність і влучність передачі думки. Передати фразеологізми однієї мови іншою – завдання надзвичайно складне і делікатне. При перекладі фразеологічної одиниці необхідно передати не лише його зміст, але й його стилістичне забарвлення, експресію, яка в значній мірі залежить від контексту і не може бути передбачена жодним словником.

Під час перекладу стійких сполучень слів варто також враховувати культурні та національні особливості, історію та традиції мови-оригіналу. Перекладачеві слід глибоко знати культуру обох народів, що є носіями мови-оригіналу, і мови, на яку здійснюється переклад. Фонові знання включають знання фольклору, географії, антропоніміки, історії, літератури, музики, живопису тощо. Саме вони будуть допомагати перекладачу знаходити в рідній мові еквіваленти фразеологічних одиниць іноземної мови.

Мовознавці пропонують три способи, якими можуть передаватися фразеологічні одиниці іншою мовою. По-перше, у багатьох випадках можливим є точний переклад,

що зберігає загальний зміст і характер фразеологізму. Другий тип передачі фразеологізмів становить певні видозміни окремих складових частин словесної формули. Цей вид перекладу відображає до певної міри творчу, а не буквальну передачу змісту. Третій спосіб перекладу – це використання прислів'їв та приказок, що є у мові, на яку здійснюється переклад. Такий спосіб перекладу передає самобутній і яскравий колорит оригіналу і вимагає від перекладача глибоких знань фразеології рідної мови.

Отже, фразеологія залишається актуальним та перспективним аспектом лінгвістичних досліджень. Окрім уміння використовувати методи перекладу, перекладач має знати культурні особливості мови-оригіналу та бути здатним створити власний еквівалент фразеологізму мови-оригіналу, який чудово передасть його настрій, значення та яскравість.

Список літератури

1. Рабош Г. Фразеологізми у французькій мові. *Вісник Львівського університету. Серія міжнародні відносини*. 2015. Випуск 36. Частина 3. С. 192–196.

Денисюк С. Ф.
студентка 3 курсу
факультет філології та журналістики
Волинський національний університет
ім. Лесі Українки

ВОЛОДИМИР ВИННИЧЕНКО. ПРОБЛЕМА ВИБОРУ МИТЦЯ В П'ЄСІ «ЧОРНА ПАНТЕРА І БІЛИЙ ВЕДМІДЬ»

Письменники різних часів і народів неодноразово зверталися до проблеми вибору митця у своїх творах, не став винятком і Володимир Винниченко. Це питання він висвітлив у своїй п'єсі «Чорна Пантера і Білий Ведмідь». Драматичний твір вперше вийшов друком у 1911 році в Літературно-науковому віснику. Сьогодні п'єса існує в перекладах на російську, німецьку, чеську та англійську мови. Займає особливе місце в українській літературі періоду модернізму.

До цієї теми вже торкалися такі дослідники, як О. Брайко, Л. Починок, С. Уманець, В. Просалова, О. Башкір'ова, Ж. Свірська, Л. Мороз.

Вся колізія твору розгортається навколо сім'ї Каневичів. Батько Корній Каневич, він же Білий Ведмідь, - художник. Мати Рита, у творі названа Чорною Пантерою. Смертельно хворий син Лесик. Мати Корнія – Ганна Семенівна. Також у творі фігурують друзі сім'ї, представники «богемного оточення». Дія відбувається в Парижі.

Головними проблемами драми є: митець і буденне життя; митець і кохання; митець і совість; митець і мистецтво. Корній усі сили й час віддає на створення картини: змальовує дружину на руках з дитиною, за мотивами «Мадонни» Рафаеля Санті. Робота для митця стоїть на першому місці, в той же час - життя його сина Лесика тліє на очах.

Володимир Винниченко є талановитим психологом, тому що ставить своїх героїв у проблемні ситуації – «між двох сил», водночас дозволяє читачеві зазирнути в душу

персонажа, стати свідком усіх свідомих і несвідомих дій. У цій драмі Корній постає перед вибором: завершити картину й заявити про свій талант художника або ж продати свій твір та врятувати життя сина. Але завершення картини загрожує смертю його єдиного сина-немовляти. Письменник змушує героя зробити вибір між духовним та матеріальним, між життям та мистецтвом.

Представницею «духовної» сторони є Сніжинка, яка вважає, що митець повинен бути вільним й завжди залишатися вірним своїй справі: *«Артист є жрець, артист – весь краса повинен бути, весь! Пелюшки, горщечки, колиски – це не його. справа! Двом богам не служать! Хто хоче бути великим артистом, той не повинен бруднити себе. Ну що з того, що помре ваш Лесик? Будемо говорити, нарешті, прямо. Що з того? Ну, не стане на світі шматочка м'яса, яке кричить, робить неестетичні штуки і... і в'яже людей. А замість того ви стаєте вільним, легким, ви всі сили даєте тому, що вічно, що вище м'яса! Так так, Медведю, гарний і бідний! Краса вічна»* [1, с. 292]. Для жінки з богемного середовища мистецтво стоїть вище, ніж життя дитини. В свою чергу, Рита, дружина Корнія, – повна протилежність цим героям. Вона – втілення буденного, і як мати дбає, перш за все, про здоров'я сина. Хоча Корній також ставить її перед вибором: віддатися Муленові й врятувати сина або ж зберегти честь жінки: *«Я продав для вас свій мозок, свої нерви, тіло й душу, а ти продай тільки тіло»* [1, с. 314]. Як зазначає дослідниця В. Просалова: «Позиції Корнія і Рити – це полюси, позбавлені компромісів, повні непохитного прагнення до ідеалу; лише мета особистостей – мистецтво чи життя, і ця сама різниця у світогляді призводить до неминучої трагедії буття» [3, с. 117].

В. Винниченко дає «додаткові» імена своїм героям зовсім не випадково: Корній – Ведмідь *«великий, трохи незграбний, мішкуватий, має довге пишне біле волосся, як грива»*. Рита – Пантера *«дуже тонка, гнучка, одягнена в чорне, лице з різкими рисами, розвиненими щелепами; лице жагуче, майже дике і грубе, але гарне»* [1, с. 273]. Сніжинка – *«вся пухка і жвава, з яскраво-червоними губами. Рухи повільні і граціозні, як лет сніжинок, вбрана з тонким і випеченим смаком, любить собою й чуває владу своєї краси і привабливості»* [1, с. 276]. «Проте традиційне кольористичне асоціювання добро/біле – зло/чорне у драмі «Чорна Пантера і Білий Медвідь» свідомо й експериментально порушується автором, відразу ж створюючи ефект парадоксальності дії, що інтригує читача і поглиблює філософічність і без того екстравагантної п'єси», – вважає І. Починок [2, с. 325]. На нашу, драматург свідомо порушує класичні норми, чим одночасно інтригує й зацікавлює читача. Як зазначає І. Починок, «білість» немає нічого спільного з традиційною асоціацією «чистоти».

Можемо простежити, що кожен персонаж живе в своєму відстороненому світі, зі своїми проблемами. Значну частину твору герої забувають про дійсно важливе – про дитину, що знаходиться на межі життя і смерті. Ведмідь (батько) ставить дитину на друге місце після мистецтва: *«Р и т а (біля картини, зупиняючись. Люто). Смерть твоєму полотну! // К о р н і й. Рито! Не смій! Чуєш?! Клянуся, я в ту ж мить своїми руками задушу Лесика, як поріжеш! Одійди!»* [1, с. 314]. Рита (мати) взагалі йде з дому, замість того, щоб рятувати сина. На другому плані знаходиться Ганна Семенівна, мати Корнія. Вона намагається нагадати всім героям, в чому полягає цінність життя. *«Сину! Тільки не сердься... Ну, подумай сам, чим же ця крихточка винна, га? І хіба ж таки вона недорога за шматок того, прости мені, рядна? Синочку, продай...»* [1, с. 284]. Жінка завжди знаходиться біля хлопчика та дорожить

життям дитини. Вона помічає, що вчинки Корнія та Рити на межі абсурду: «...Господи, можу мовчати?! Та я дерево, чи що? Мучать дитину і радіють, що "чудова блідість". Та я ж ще не зовсім здуріла, прости Господи! "Рисочка"... Радіє, що рисочка страждання... Та що ж це таке? "Чудова блідість". Та задушіть дитину, іще краща буде...» [1, с. 307].

Упродовж всього твору читач може простежити внутрішню роздвоєність героїв. В кожного персонажа свої норми моралі, життєві цінності та поняття доброти, правди, батьківського обов'язку. Присутність автора незрима, але він не показує свого особистісного ставлення до героїв, він змушує читача задуматися над вчинками героїв й самостійно їх оцінити.

Отже, проблема життєво важливого вибору героями п'єси постає досить гостро і завершується трагедією, оскільки ніхто з них так і не зміг піти на компроміс і вирішити ситуацію. Проблема вибору митця на користь служіння мистецтву у п'єсі В. Винниченка «Чорна Пантера і Білий Ведмідь» призводить до руйнації усього його життя. Залишившись вірним своїй музи, художник Корній став винуватцем смерті своєї дитини, принісши її в жертву мистецтву.

Список літератури

1. Винниченко В. Чорна Пантера та Білий Ведмідь: Винниченко В. Вибрані п'єси. Київ, 1991. С.271-330.
2. Починок Л. Проблема добра і зла у драмі В. Винниченка «Чорна Пантера і Білий Ведмідь». URL: <https://cutt.ly/LHCWI62>
3. Уманець С., Просалова В. Проблема творчої реалізації митця у драмі В. Винниченка «Чорна Пантера та Білий Ведмідь». URL: <https://cutt.ly/sHCWnZv>

Локатир Л. І.

магістрант

Прикарпатський національний університет

ім. В. Стефаника

Науковий керівник:

Марчук Т. Л.

кандидат філологічних наук, доцент

Прикарпатський національний університет

ім. В. Стефаника

СТИЛІСТИЧНІ ОСОБЛИВОСТІ РОМАНУ САРИ ДЖІО «BLACKBERRY WINTER»

Стилістичними засобами є мовні одиниці, фігури мови, а також стилістичні прийоми, мовні стратегії і тактики. Синтаксичні засоби увиразнення мовлення утворюють групу своєрідних форм синтаксичного впорядкування фрази, які відхиляються від звичайного синтаксичного типу й надають оригінальної форми образному вираженню думок і почуттів мовця [1, с. 641].

Метою даної розвідки є розглянути окремі стилістичні засоби та проаналізувати їх застосування у романі Сарі Джіо «Blackberry Winter». Конотативне наповнення

стилістичних засобів різняться, вдало вписуючись в художню канву роману, додаючи мовленню персонажу чи твору в цілому «родзинку».

Метонімія – це стилістичний засіб, оснований на взаємодії логічного та контекстуального значення, за ознакою їхньої суміжності, тобто належності їх до одного кола явищ, до понять одного порядку, пов'язаних часовими, просторовими, причинно-наслідковими та іншими відношеннями. Тривалий час метонімію розглядали переважно як стилістичний і риторичний прийом, як засіб вторинної номінації, в основі якого лежить перенесення за суміжністю. Так, Д. Шмельов під метонімією розумів «найменування того чи іншого предмета або явища, перенесене на інший предмет чи явище за суміжністю» [3, с. 97].

Виникнення метонімії, за Єфімовим, обумовлено творенням словосполучення, коли проглядається логічний, тимчасовий, просторовий тип зв'язку з предметом, що позначається автором словом, котре підлягає заміні [2].

Незважаючи на різноманітність типів метонімії (тимчасова, просторова, логічна, кількісна) у романі Сари Джіо «Blackberry Winter» можна виокремити лише просторову та логічну метонімію. Наведемо їх приклади.

Так, у наступному реченні з використанням просторової метонімії очевидне перенесення назви газети на тих, хто працює над її випуском: «*The Herald must have missed the story entirely*» [4, с. 24]. Тоді як прикладами логічної метонімії в творі Сари Джіо є очевидним для читача перенесенням назви місцевості на те, що у ній виготовляється: «*Order Thai. I'll be back soon*» [4, с. 43], «*I smell Thai!*» she exclaimed, *clutching a thick file folder*» [4, с. 45].

Не можна не виокремити той факт, що метонімія в «Blackberry Winter» зустрічається лише у повсякденному мовленні двох подруг – Еббі та Клер, які є яскравими представницями свого часу.

Варто також звернути увагу на сарказм, який відрізняється від іронії певною їдкістю, уїдливістю, злістю, очевидним знуцанням, негативним змістом. Сара Джіо використовує сарказм у своєму романі, викриваючи вади своїх героїв. Наведемо низку прикладів використання у тексті сарказму.

«*I appreciated his concern, but it annoyed me just the same. Do I have an enormous sign attached to my back stating, I'M PHYSICALLY AND MENTALLY UNABLE TO CARE FOR MYSELF. HELP ME, PLEASE?*» [4, с. 32]. Тут автор дає читачеві можливість відчувати роздратування героїні роману, яку стомлює настільки пильна увага та опіка оточуючих. Також роздратування Клер можна відчувати і в наступному епізоді.

«*How are you, dear?*» «*As well as can be,*» I said to Bee. «*And you?*» «*Well,*» she said *sarcastically, 'as well as one can be cooped up in this damn bad all day*» [4, с. 153].

За допомогою сарказму автор демонструє своє особисте ставлення до персонажів роману, наприклад, сестри Чарльза Джозі:

«*Well, it wouldn't have killed my sister to be a little kinder*» [4, с. 163]. У цьому випадку відображено також авторське ставлення до персонажа.

Використання сарказму Сарою Джіо простежується у наступному уривку, де автор описує відносини Ітана та Клер: «*Ethan turned around and frowned, as if throwing away takeout was a betrayal – no, a verdampt act of war*» [4, с. 55], «*Don't worry,*» I said in more of a huff than I intended. «*I'll be there. And not in a paper bag*» [4, с. 64], «*There you are,* he said, *glancing at his watch. 'Do you realize that you're a half*

hour late?’ ‘Nice to see you too,’ I said sarcastically, running my hand along the edge of my dress to be sure the tags were gone» [4, с. 75].

Саме завдяки використовуваному сарказму стає очевидною натягнутість стосунків між подружжям і те, що їхні стосунки зазнають складного етапу. Також за допомогою цього тропу Сара Джіо знову підкреслює різне матеріальне становище героїв роману «Blackberry Winter».

«What are you doing tonight?» ‘I’m afraid I have to work,’ I said. ‘Work?’ ‘Yes. It’s a little thing one does to earn a living’ I said sarcastically» [4, с. 155].

Отже, різноманіття стилістичних засобів слугує якнайточнішому вираженню авторської думки. Кожен з них сприяє образності та художності твору. Американська письменниця вдало використала широкий спектр стилістичних засобів, які беззаперечно підсилюють авторський задум та розширюють художню образність роману.

Список літератури

1. Гром'як Р. Літературознавчий словник-довідник. К.: Академія, 2006. 752 с.
2. Єфімов Л. П. Стилістика англійської мови і дискурсивний аналіз. Учбово-методичний посібник / Л. П. Єфімов, О. А. Ясінецька. – Вінниця: Нова Книга, 2004. – 240 с.
3. Шмельов Д.Н. Сучасна російська мова: Лексика / Д.Н. Шмельов. - М.: Просвітництво, 1977. - 335 с.
4. Jio S. Blackberry winter. Sarah Jio. NY. Plume, 2012.

УДК 81'34

Ренська І. І.
старший викладач кафедри
англійської філології
Національний університет біоресурсів
і природокористування України

ІНТЕНСИВНІСТЬ МОВЛЕННЯ У СУДОВИХ ЗАСІДАННЯХ ПІД ЧАС ПАНДЕМІЇ КОРОНАВІРУСУ

Після широкомасштабного вторгнення РФ в Україну, що почалося 24.02.2022, масковий режим відійшов на другий план і ні у громадських місцях, ні у транспорті, ні в судових засіданнях і т.п. майже всі люди перестали використовувати засоби індивідуального захисту. Але пандемія коронавірусу ні у світі, ні в Україні не зникла, про що свідчать данні [1].

У постанові Кабінету Міністрів України від 11 березня 2020 року № 211 зазначено, що «на період дії карантину забороняється: 1) перебування в громадських будинках і спорудах, громадському транспорті без вдягнутих засобів індивідуального захисту, зокрема респіраторів або захисних масок, що закривають ніс та рот, у тому числі виготовлених самостійно» [2]. Вища рада правосуддя надала рекомендацій для судів усіх інстанцій, де у пункті 19 зазначено: «Під час судових засідань використовувати суддям та сторонам у справах засоби індивідуального

захисту, зокрема респіратори або захисні маски, що закривають ніс та рот, у тому числі виготовлені самостійно» [3].

Досвід роботи авторки даного дослідження судовим перекладачем протягом березня 2020 року – січня 2022 року дозволив встановити наступне.

1. Усього проаналізовано мовлення 30 учасників судових засідань: судді, адвокати, прокурори, підозрювані, свідки, секретарі судових засідань, перекладачі та ін.

2. Під час судових засідань усі учасники завжди перебували у засобах індивідуального захисту трьох типів: 1) респіратори; 2) маски з тканини; 3) медичні маски. У жодному судовому засіданні не використовувалися маски, що були виготовлені самостійно.

3. Використання засобів індивідуального захисту впливає на мовлення як на його звучання, так і на сприйняття, що, у свою чергу, впливає на якість перекладу.

4. Встановлено: якщо у людини погана дикція, то при мовленні у засобі індивідуального захисту вона ще погіршується і сприйняття мовлення значно зменшується та утруднюється.

«Сила звука – інтенсивність, один з акустичних параметрів, властивих кожному звуку мови. Сила звука визначається амплітудою, тобто розмахом звукових коливань. Чим більша амплітуда, тим сильніший, інтенсивніший звук» [4, с. 327]. Згідно статті 329 Кримінального процесуального кодексу України «сторони та учасники кримінального провадження звертаються до суду «Ваша честь» або «Шановний суд» [5, с. 215]. На рис. 1 відображена інтенсивність фрази «Так, ваша честь» у різних умовах виголошення.

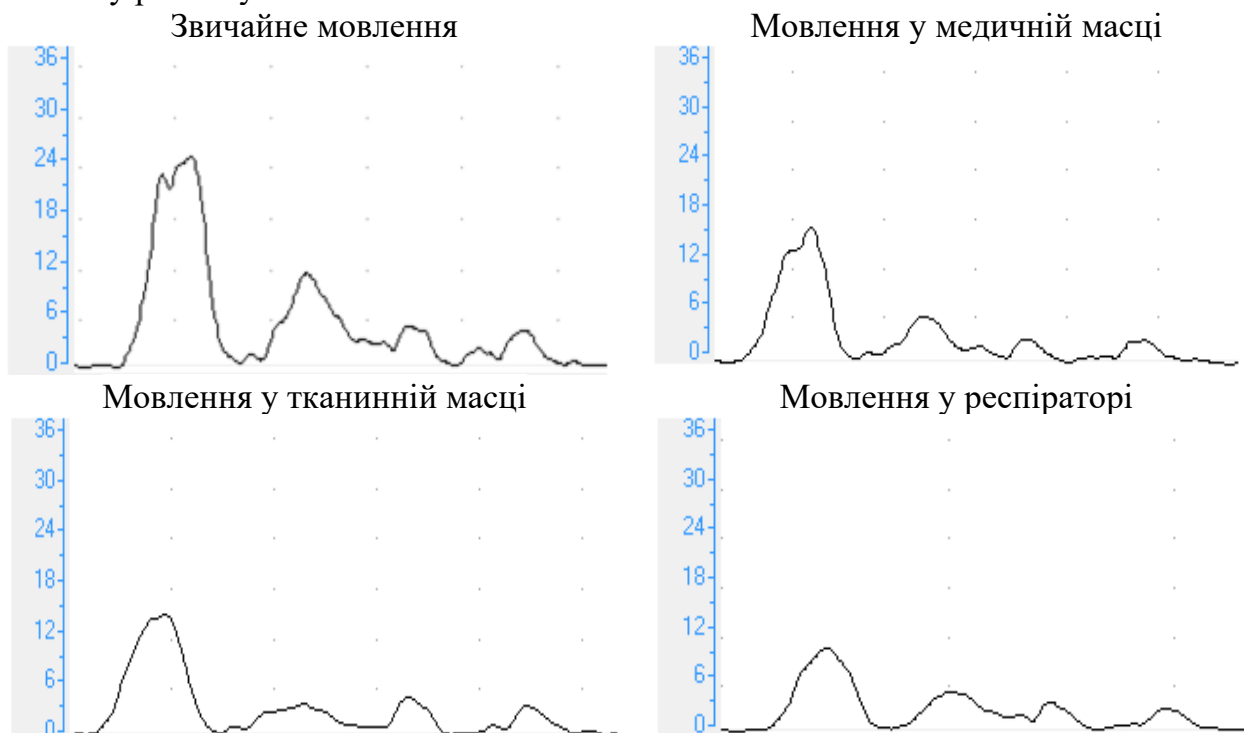


Рис. 1.

Візуальний та параметричний аналіз показують, що сила звуку, яка оцінюється слухом як гучність мовлення, поділяється на 3 категорії: 1) добра (мовлення у

медичній масці); 2) середня (мовлення у тканинній масці); 3) погана (мовлення у респіраторі).

Встановлено групи мовців, сприйняття мовлення яких можна поділити на 3 групи: 1) добре (судді, частина адвокатів, деякі підозрювані); 2) середнє (прокурори, частина адвокатів, секретарі судових засідань, експерти); 3) погане (більшість підозрюваних, свідки, постраждалі).

Окрему групу складають перекладачі, які брали участь в експерименті. Завдяки тому, що вони є професійними викладачами з великим, багаторічним досвідом аудиторної роботи, а останнім часом – проведенням занять з використанням засобів індивідуального захисту, їхня дикція та сприйняття їхнього мовлення не зазнали жодних змін.

Отже перекладачеві необхідно зменшувати відстань від мовця, якого він перекладає, у разі, якщо він/вона знаходяться на значній відстані і підійти неможливо, необхідно зупинити та перепитувати, уважно вслухуватися, та мати досвід спілкування з мовцями, що мають різну дикцію, інтенсивність мовлення, манеру говорити.

Список літератури

1. Коронавірус в Україні. URL: <https://index.minfin.com.ua/ua/reference/coronavirus/ukraine/>
2. Про запобігання поширенню на території України гострої респіраторної хвороби COVID-19, спричиненої коронавірусом SARS-CoV-2: Постанова Кабінету Міністрів України від 11.03.2022 р. № 211. URL: <https://zakon.rada.gov.ua/go/211-2020-%D0%BF>
3. Про надання уніфікованих рекомендацій для судів усіх інстанцій та юрисдикцій щодо безпечної роботи в умовах карантину: Рішення Вищої ради правосуддя від 01.04.2021 р. № 763/0/15-21. URL: <https://zakon.rada.gov.ua/go/v0763910-21>
4. Українська мова. Енциклопедія. К., 2011.
5. Кримінальний процесуальний кодекс України. К., 2016.

УДК 811,112,2'373,7:811.161.2'373,7

Хірочинська О. І.
старший викладач
кафедри романської філології
ВНУ ім. Лесі Українки

СПОСОБИ СЛОВОТВОРУ В СУЧАСНІЙ ФРАНЦУЗЬКІЙ РЕКЛАМІ

Дослідження механізмів вербального впливу реклами, її здатності переконувати та спонукати аудиторію до дії, мовні особливості рекламного тексту є предметом постійного аналізу сучасної лінгвістики. Існує ряд монографій, дисертацій, статей, в яких досліджуються окремі види, типи і моделі словотворення, але саме вплив реклами на цей процес до цих пір ще повністю не вивчений.

Реклама дуже чутлива до змін у моді, яка може пропагувати не лише нове слово, але навіть якийсь елемент, що слугує для утворення нових слів Жан Пейтар [2, с. 21] у своїй статті про сферу поширення префікса *mini* зауважує, що він зустрічається

часто, як у рекламних текстах (наприклад *Mini Prix, Mini-TV*), так і в пресі, навіть, коли йдеться про політику.

Якщо раніше префіксальний спосіб утворення нових слів вважався непродуктивним, то останнім часом його роль помітно активізується. В рекламних новоутвореннях префіксальний спосіб зустрічається набагато частіше ніж суфіксальний.

Реклама з її постійними пошуками ефекту привчає французів до все більш експресивного вокабуляру. Для мови реклами характерне вживання групи префіксів інтенсивності, які мають, найбільшу активність у словотворенні: *extra-, super-, ultra-, hyper-, archi-, sur-*. Саме у мові реклами вживання цих префіксів є характерним для позначення вищого ступеню якості: *extramayonnaise, extra-sec, super-brillant, super-babette, superfriteuse, ultrajeune, ultrachic, ultramoderne*.

Префікс *néo-* надає словам значення нового, сучасного: *salle de bains néomoderne*.

Мова реклами сприяла без сумніву, популяризації таких журналістських термінів як *super-dirigisme, ultra-libéral, super-crédit économique, néo-résistant etc.*

Щодо суфіксального способу, то такі суфікси, як *-ex, -on* та морфологічні варіанти *-ax, -ox, -ix, -x* широко вживаються при утворенні торгових марок. У назвах торгових фірм вони мають властивість поєднуватись із найрізноманітнішими видами основ: французькими, іноземного походження, іменниками, прикметниками, основами складних, складноскорочених слів, ініціальними абрєвіатурами і навіть префіксами.

Відсутність прийменника, що є найхарактернішою рисою рекламного тексту, сприяє утворенню конструкцій, які Марсель Галіо [1, с. 254] називає «*mots-blocs*»

З реклами в розмовну мову перейшли назви різноманітних предметів домашнього вжитку: *lave-vaisselle, pèse-personne, lave-linge etc.*

Ряд французьких лінгвістів вважає ще одним ефективним способом словотворення – конверсію, перехід від однієї граматичної категорії до іншої: *traitement santé, façon-duvet, baignoire-repos, Silver-Platine de Gillette, revêtement velours côtelée 100%, fauteuil-auto, sac main marroquin, poulet Douce-France prêt à cuir etc.*

Деякі лінгвісти такі як Ш. Баллі та М. Кресо вважають конверсію своєрідним способом економії у виборі лінгвістичних засобів.

Для реклами характерне вживання усічених форм типу *macro, perfo, imper* та безприйменникових сполучень. Цей спосіб є одним із найпопулярніших в сучасній французькій розмовній мові: *hebdo (hebdomadaire), frigo (frigidaire), deb (débutant), analyse-papier, analyse-mémoire*.

Вищезгадані префікси, популярні у рекламі, дуже часто зустрічаються в художній літературі та мають емоційне забарвлення.

Відзначаючи активацію таких словотворчих процесів у сучасній французькій мові, як префіксація, суфіксація, конверсія та складання слів, нам хотілося б підкреслити, що реклама є лише одним із ферментів їх активізації поряд із пресою, кіно, телебаченням та іншими засобами масової інформації.

Список літератури

1. Galliot M. Essai sur la langue de la réclame conemporaine. Toulouse, 2008. 632 p.
2. Paytard G. De la diffusion d'un élément préfixal « mini ». *Langue française*. 2002. № 2. P.18-23.

УДК 338.488.2:640.412]721/725+747(043.2)

Мендела Є. М.
асистентка кафедри готельно-
ресторанної та курортної справи
факультету туризму
Прикарпатський національний університет
ім. В. Стефаника

СУЧАСНІ АРХІТЕКТУРНІ СТИЛІ ІНТЕР'ЄРІВ КОНЦЕПТУАЛЬНИХ ГОТЕЛІВ

Сьогодні на ринку готельних послуг досить жорстка конкуренція, тому кожен готель повинен мати своє обличчя, і саме це має виділяти його серед інших готелів і робити унікальним. Тільки з цієї причини готельні оператори створюють бренди, які доповнюють конкретні витвори мистецтва, ефектне штучне освітлення, декоративні прийоми, впроваджують інноваційні додаткові послуги і таким чином поширюють ідею концептуального дизайну готелю.

Дизайн забезпечує готелі сприятливими умовами проживання, створюючи відчуття комфорту в готелі та прилеглий території. Так, деякі готелі всесвітньо відомі своєю архітектурною винахідливістю, оздобленням фасадів, використанням будівельних матеріалів. Серед них один із найвищих готелів Європи «The Westin Rotterdam» (Нідерланди) [2], готель-собака «Dog Bark Park Inn» (США), «Royal Olympic Hotel» (Греція), зі скляними фасадами з терасами, декоративними деревами тощо.

Загальний комфорт інтер'єру включає екологічний, функціональний та естетичний комфорт будь-якого середовища готельного номера. У концептуальному готелі великий акцент робиться на досягненні естетичного комфорту, який створюється художньо-просторовою організацією інтер'єру за допомогою багатьох інструментів. Відповідно до міжнародно визнаних стандартів якості обслуговування та відповідної вартості проживання сформовано основні екологічні стандарти сучасних українських концептуальних готелів.

Сьогодні три найпоширеніші методи художньо-просторової організації в інтер'єрах готелів – архітектурний «ретро», сучасний та гібридний інтер'єрні «ретро» стилі, створюються із стереотипних елементів з попередніх століть. Іноді змішування кількох стилів в одному виробі (наприклад, рококо, ренесанс, ампір) надає стилю еkleктики його унікальності [3]. Еkleктика в інтер'єрі кімнати – це поєднання двох-трьох різних стилів, поєднання кольорів, фактур, архітектурних рішень.

Еkleктичний стиль може бути виражений в інтер'єрі у вигляді домінування стилю – так готель може бути сучасним з деякими деталями, пов'язаними з античністю, або нагадувати стару класику, але зі звичними предметами комфорту – новітніми моделями електроприладів – в меблі тощо, столи та стільці, серванти. Цей

стиль найчастіше використовується в європейських країнах, змішуючи власний стиль зі східним.

Сучасний інтер'єр у просторовій організації відображає формальну строгість, лаконічність, логічність і простоту, а також їх функціональне обґрунтування. Інтер'єр витриманий у еkleктичному стилі, включає елементи двох попередніх технік формування простору.

Тому при проектуванні інтер'єрного середовища концептуальних готелів великих міст України дизайнери керувалися світовими нормами та художньо-стильовими тенденціями щодо просторової організації. Натомість, дизайн інтер'єру готельного комплексу зони відпочинку характеризується максимальною наближеністю до етнічного середовища конкретної місцевості та широким використанням народної атрибутики.

В Україні, особливо в туристичних містах країни, таких як Львів, Київ, Одеса, стали поширеними так звані готелі класу «бутік» [1], тобто невеликі готелі, спроектовані в історичних місцях міської архітектури, з внутрішніми просторами, оформленими в одному стилі. Формування певного історичного стилю та обстановки приміщення виправдовує унікальний підхід, заснований на комфорті та особистому естетичному навантаженні.

Таким чином, у стилі інтер'єру сучасних українських готельних комплексів простежуються певні відмінності за рівнем обслуговування за міжнародними стандартами. Тому стиль інтер'єрів готелів класу люкс базується на принципах вишуканості та архітектурної гармонії, більшої різноманітності, в тому числі звернення до певних історичних стилів. Дизайн інтер'єру готельного комплексу бізнес-класу походить від спонтанного способу оздоблення інтер'єру цього типу будівель. Натомість інтер'єр готельного комплексу в українській зоні дозвілля, що характеризується зверненням до фольклорних традицій певного етнічного регіону чи певного мистецького центру, набуває найбільшого національного колориту.

Концептуальні готелі – досить нове явище в туристичній індустрії, але вони стрімко набирають популярність. Відпочинок у готельному комплексі, який зберігає свій унікальний стиль, справляє набагато більше враження, ніж стандартний готель. Ідея незвичайного готелю виявилася досить вдалою, і сьогодні багато людей готові платити за можливість бути хом'яком чи бомжем, ув'язненим чи лицарем, коронованої особи чи жебраком, за гарний настрій та незабутні враження від відпочинку та подорожі.

Список літератури

1. Найбільш незвичайні готелі для незабутнього відпочинку URL: <https://travel.rbc.ua/ukr/show/zerkalnye-steny-drevniy-fort-samye-neobychnye-1614352262.html> (дата звернення 19.06.2022).
2. Найдивовижніші готелі світу URL: <https://turmandry.com.ua/news-posts/najdivovizhnishi-goteli-svitu/> (дата звернення 19.06.2022).
3. Руденко В. П. Естетична організація середовища готелю. Основи готельної справи. Київ : Центр учб. л-ри, 2011. 368 с.



УДК 338.2:65.011.5

Dorosh-Kizym M. M.

PhD in Economics, Associate Professor,
Associate Professor of Marketing
Stepan Gzhytskyi National University
of Veterinary Medicine and Biotechnologies Lviv

Dadak O. O.

PhD in Economics, Associate Professor,
Associate Professor of Enterprise Economics
Stepan Gzhytskyi National University
of Veterinary Medicine and Biotechnologies Lviv

Dorosh M. M.

Senior Teacher,
Lviv University of Business and Law,
Lyceum «European»

MODERN BUSINESS: THE BENEFITS OF DIGITAL TRANSFORMATION

Modern technologies are changing our lives and making significant adjustments to the mechanisms of work. It is critical for firms seeking to provide quality services today to take advantage of high-tech solutions by incorporating them into their day-to-day practice.

The capability to change quickly in the face of constant digitalization is the main competitive advantage that should be taken into account. Therefore, it is not surprising that most companies are undergoing a digital transformation of business, due to the growing popularity of new technologies and understanding of their benefits.

Many believe that the digital transformation is simply the introduction of new technologies into the company's traditional algorithm. Using blockchain, artificial intelligence, big data, or robots or drones alone will not make your business digital. Technology is a part of the mosaic that folds into an innovative canvas. And its main, connecting element is people.

If you look at the definition of e-business in the 90s, you can read that this is a business in which transactions and interaction with partners are built on the basis of information and communication technologies. As you can see, here the concept of technology is the very «heart» of electronic business – and it turns out that everything revolves around them [2].

Today, digital business is understood much more broadly: it is a business project based on the interaction of people, companies and smart devices at the intersection of the physical and digital worlds. That is, interaction and complexity lie at the very basis here.

Digital and big data are just tools of transformation, not an end in itself. The purpose of any transformational changes is to increase the efficiency of the company's work: to spend less, earn more, outperform competitors and surpass the results of previous years. To achieve this, you need to rely on employee capacity development. They interact with new equipment, and with new programs, and with clients.

The introduction of digital technologies enables businesses to be more flexible. The company adapts more quickly to market trends and responds to external economic factors. For example, the use of large-scale data processing in real time gives a huge advantage over those who have not yet implemented Big Data technology: based on the information

received, companies can predict future customer preferences and respond to them in a timely manner. Act ahead. And this is just one of the opportunities offered by big data.

The digital transformation offers new opportunities for collaboration with other companies – and they are truly amazing. For example, thanks to modern technology, geography is no longer an obstacle to work, because now you can do business and look for partners in any corner of the globe [3].

Automation of the company's business processes significantly reduces operating costs and the need for manpower. The speed of service is also increasing, so the technology rejects most of the stages on the way of the product to the end user. The disappearance of several items of expenditure on the production and sale of goods or services, naturally leads to lower production costs and, consequently, increased profits. In addition, the digital transformation of the company allows you to spend less time developing and bringing to market a new product or even creating a new market.

In the context of digitalization, businesses have the opportunity to form their own special system of interaction not only with consumers of products, but also with suppliers of resources, government agencies and other stakeholders online through digital channels. To do this, for example, you can use social networks or create your own communities of digital users [1].

The process is accelerating dozens of times and this is becoming a new norm that businesses must meet. Companies often spend huge sums of money to support outdated technologies that have long been unprofitable and do not meet the requirements of the digital market. Keeping obsolete technologies in working order is expensive, and upgrading them is even more expensive. In addition, more than one person is needed to service them. It is much easier to spend on the latest technology and expand the customer pool than to slowly go bankrupt trying to maintain an unprofitable tool.

The main purpose of any transformation is to increase the efficiency of the company. But everyone defines it differently, so the top management team needs to reach a consensus on further business development. A one-size-fits-all approach doesn't work here. Each company collects data differently, uses different technologies in its work and relies on certain skills of employees. But there are general recommendations that are suitable for the transformation of any business [3].

Any company can increase the productivity of its employees, ensure transparency and accessibility of commercial data, structure processes through innovative technologies, machine learning and artificial intelligence. The use of these tools allows you to increase productivity through accurate intellectual predictions, build efficient operation through the analysis of production processes and implement innovations based on a deeper understanding of doing business. At the same time, the company's products will be innovative, and the company itself will create more customer-oriented processes and new scenarios in the market.

Digital skills are paramount in the digital transformation. Basic digital literacy includes the basics of cybersecurity and data protection, skills in working with information, statistics and analytics, as well as the ability to use modern task trackers, messengers and solutions that automate routine tasks.

To succeed in the digital world, you need to establish a process of continuous development of existing employees. This means that you need to quickly identify gaps in competencies and «raise» employees to the desired level.

For business to be viable tomorrow, digital transformation is needed today and it is already happening, decisions about change had to be made yesterday, information gathered the day before yesterday, and still thought about last week. Its tools are implemented not

only to reduce costs – transformation is needed if the business has realized that it needs new space for development.

Let's remember the principle of building the Maslow pyramid: only by closing the basic needs, you can move to the needs of a higher level. Today, digital transformation is a basic need for business. The changes that follow its implementation are the first stage in the transformation of the company, followed by the automation of business processes.

The digitalization of processes is relevant not only at the level of individual enterprises: entire industries choose this path of development as the only way to meet the rapidly changing conditions of the world. Due to this, the digital transformation of industry, retail, public sector and other areas is already changing the lives of every person and every company.

References

1. Tsyfrovizatsiya yak dzherelo novykh mozhlyvostey dlya rozvytku pidpryyemnytstva. URL: <https://www.forum-ekonomiczne.pl/uk/tsyfrovizatsiya-yak-dzherelo-novykh-mozhlyvyi/>
2. Tsyfrovizatsiya: perevahy ta shlyakhy podolannya vyklykiv. URL: <https://razumkov.org.ua/statti/tsyfrovizatsiia-perevagy-ta-shliakhy-podolannia-vyklykiv>
3. Shcho take tsyfrova transformatsiya kompaniyi. URL: <https://www.terrasoft.ua/page/digital-transformation>

УДК 336.71.078.3

Зінковський О. Д.

студент

Національного аерокосмічного університету
ім. М. Є. Жуковського «ХАІ»

Науковий керівник:

Тофанюк О. В.

канд. екон. наук, доцент,
доцент кафедри фінансів, обліку і оподаткування
Національного аерокосмічного університету
ім. М. Є. Жуковського «ХАІ»

ПРОБЛЕМАТИКА ЗАБЕЗПЕЧЕННЯ ЛІКВІДНОСТІ БАНКУ ТА ЧИННИКИ ВПЛИВУ НА НЕЇ

Досліджуючи питання забезпечення ліквідності банківської установи, необхідно особливо виділити в якості однієї з причин незбалансованість між залученими та наданими грошовими коштами. Дана незбалансованість виникає, як результат мінливості фінансових ринків та економіки в цілому, в зв'язку з чим вкладники, кредитори та інвестори змушені користуватися здебільшого короткостроковими вкладками, в той час як позичальники навпаки зацікавлені в залученні коштів на більш тривалий термін. Як наслідок цього, виникає невідповідність між строками погашення активів та зобов'язань.

Окрім цього, до причин невідповідності строків необхідно віднести також популярність зобов'язань з негайним виконанням, що складаються з депозитів до запитання як юридичних, так і фізичних осіб, а також кореспондентських рахунків інших банків. В зв'язку з цим, кожен банк має необхідність бути завжди готовим задовольнити невідкладний попит вкладників в разі виникнення необхідності, що в

період кризи ліквідності може негативно вплинути на фінансовий стан банківської установи.

Також до потенційних проблем необхідно віднести чутливість банківської установи до змін в процентних ставках. Під час зростання процентних ставок деякі вкладники, здебільшого ті, що мають строкові депозити, вилучають свої кошти, розраховуючи на пошук більш високих прибутків в інших фінансових установах. Тому виникає необхідність підтримання певного рівня процентних ставок, що дозволить стримувати відток клієнтів та коштів на їх рахунках, адже зміна процентних ставок впливає на попит клієнтів, залучення депозитів та надання кредитів, що в свою чергу впливає на ліквідність та дохідність банківської установи. Окрім того, зміна процентних ставок впливає також на ринкову ціну активів, продаж яких може знадобитися банку для отримання додаткових високоліквідних коштів.

На ліквідність банківської установи спричиняє вплив широкий спектр чинників зовнішнього та внутрішнього характеру[1]. Для мінімізації ризиків та збільшення значення нормативів та коефіцієнтів необхідне чітке розуміння ступеню впливу кожного з факторів, така оцінка відповідних факторів необхідна для поліпшення фінансового стану банку. Перелік основних внутрішніх та зовнішніх факторів впливу на ліквідність банку наведено у табл. 1.

Таблиця 1

Фактори впливу на ліквідність банківської установи

№	Зовнішні (банк не може вплинути)	Внутрішні (банк може вплинути)
1	грошово-кредитна політика центрального банку	дисбаланс грошових потоків, викликаний невідповідністю структури вимог та зобов'язань банку
2	стан грошового ринку	достатність капіталу
3	низька ліквідність окремих сегментів фінансового ринку для конкретних видів активів, що ускладнює їх продаж за прийнятною ціною в короткі строки	структура та стабільність депозитної бази банківської установи
4	можливість запозичення коштів у центрального банку	фінансовий стан установи та якість активів
5	регулятивні обмеження в країні	репутація банку, яка впливає на можливість банку запозичити кошти із зовнішніх джерел
6	загальні кризові явища в економіці, які не уможливають залучення коштів із зовнішніх джерел	неправильна стратегія управління ліквідністю, що проявляється здебільшого в пріоритетності прибутковості над ліквідністю

Розроблено авторами на основі джерел: [2], [4]

Дисбаланс грошових потоків виникає через невідповідність вимог та зобов'язань банку. Даний чинник виражається в невідповідності вимог та зобов'язань за термінами погашення, що у свою чергу може призвести до проблем із ліквідністю, адже, здебільшого, строки погашення зобов'язань є значно меншими ніж строки погашення вимог, особливо у короткостроковому періоді. Найбільшим джерелом поповнення ліквідності банків є саме депозити, тому структура та стабільність депозитної бази має значний вплив на ліквідність банківської установи.

Найбільш стабільними фінансовими ресурсами являються депозити до запитання, які не піддаються впливу зміни процентної ставки, і не завдають значних затрат банку. Головним недоліком депозитів до запитання є важкість прогнозування руху грошових коштів, що обмежує здійснення банками середньо- та довгострокових активних операцій. Натомість, строкові депозити є більш

прогнозованими, однак піддаються впливу зміни процентної ставки, що в майбутньому може негативно вплинути на ліквідність банківської установи.

Список літератури

1. Рудан В. Я. Теоретичне обґрунтування сутності ліквідності банківської системи // Вісник ТНЕУ № 3. - 2011, - с. 41-48.

2. Козьмук Н.І. Ліквідність банку як фактор забезпечення стійкості в період фінансової нестабільності [Електронний ресурс]. - Режим доступу: http://archive.nbu.gov.ua/portal/soc_gum/pprbsu/texts/2009_27/09_27_19.pdf.

3. Фатюга В., Самченко О. Удосконалення методів управління ліквідністю комерційного банку // Економічний аналіз, вип. 8, ч.1. - 2011, - с.413-415.

4. Деревська О. Активно-пасивні операції та управління ліквідністю банківської установи / О. Деревська. - 2008. - № 7.

УДК658.15(477)

Зінчук А. С.

аспірантка

Національного аерокосмічного університету

ім. М. Є. Жуковського «ХАІ»

Науковий керівник:

Тофанюк О. В.

канд. екон. наук, доцент,

доцент кафедри фінансів, обліку і оподаткування

Національного аерокосмічного університету

ім. М. Є. Жуковського «ХАІ»

ІНТЕНСИВНІСТЬ НДДКР СЕРЕД КРАЇН ЄС ТА УКРАЇНИ

На сучасному етапі в Україні, на тлі зростаючої інфляції і збільшення рівня безробіття, особливо актуальним фактором розвитку вітчизняної економіки країни стають процеси інноваційного розвитку. Найбільших успіхів у інноваційному розвитку, як свідчить світовий досвід, досягають країни, стрижнем економічної політики яких є формування позитивних відносин бізнесу і держави до різного роду інновацій, розвитку наукомістких виробництв і широкому проведенню наукових досліджень і розробок [1].

У таблиці 1 наведено частка витрат на науково-дослідні роботи у відсотках до ВВП по окремих країнах Європейського Союзу та в Україні за період з 2012 року по 2019 рік.

З таблиці 1 видно, що в цілому по країнах ЄС частка витрат на науково-дослідні роботи у ВВП за період з 2012 року до 2019 року мала тенденцію зросту. У 2012 році частка витрат ЄС становила 2,00% до ВВП, за 7 років вона зросла до 2,14%. В Україні цей показник має негативну тенденцію. В 2012 році він становив 0,67%, а вже у 2019 році ця частка скоротилася до 0,43%. За окремим країнам ЄС, наведеними в таблиці 1, спостерігаються різні тенденції.

У 2019 році найвища частка витрат на науково-дослідні роботи серед окремих країн ЄС була зафіксована у Німеччині (3,18 %), Словенії (2,04 %), Чехія (1,94 %), Естонії (1,61 %). Чотири країни зафіксували показник в діапазоні від 1,50% до 1,00%: Іспанія (1,25 %), Литва (1,00 %), Польща (1,32 %), Угорщина (1,48 %). Показник менший 1,00% мають: Болгарія (0,84 %), Латвія (0,64 %), Румунія (0,48 %), Словаччина (0,83 %) та Україна (0,43%).

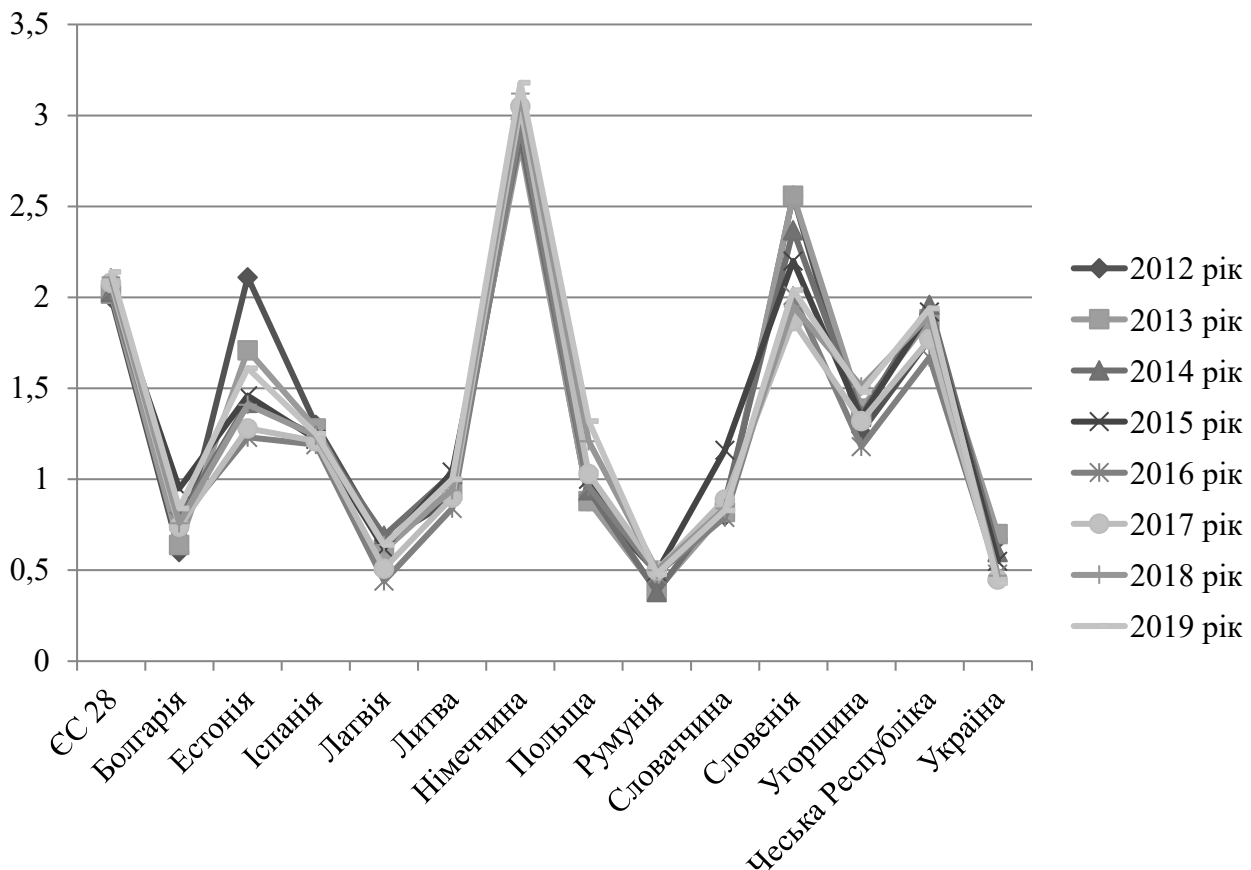
Таблиця 1

**Частка витрат на науково-дослідні роботи у ВВП
по окремих країнах ЄС та в Україні, %**

Країна	2012 рік	2013 рік	2014 рік	2015 рік	2016 рік	2017 рік	2018 рік	2019 рік
ЄС 28	2,00	2,02	2,03	2,04	2,04	2,08	2,11	2,14
Болгарія	0,60	0,64	0,79	0,95	0,77	0,74	0,76	0,84
Естонія	2,11	1,71	1,42	1,46	1,23	1,28	1,41	1,61
Іспанія	1,30	1,28	1,24	1,22	1,19	1,21	1,24	1,25
Латвія	0,66	0,61	0,69	0,62	0,44	0,51	0,64	0,64
Литва	0,89	0,95	1,03	1,04	0,84	0,90	0,94	1,00
Німеччина	2,88	2,84	2,88	2,93	2,94	3,05	3,12	3,18
Польща	0,88	0,88	0,94	1,00	0,96	1,03	1,21	1,32
Румунія	0,49	0,39	0,38	0,49	0,48	0,50	0,50	0,48
Словаччина	0,80	0,82	0,88	1,16	0,79	0,89	0,84	0,83
Словенія	2,56	2,56	2,37	2,20	2,01	1,87	1,95	2,04
Угорщина	1,26	1,39	1,35	1,34	1,18	1,32	1,51	1,48
Чеська Республіка	1,77	1,88	1,96	1,92	1,67	1,77	1,90	1,94
Україна	0,67	0,70	0,60	0,55	0,48	0,45	0,47	0,43

Джерело: побудовано авторами за даними [2]

На рисунку 1 відображено графічним способом динаміку частки витрат на науково-дослідні роботи у ВВП по окремих країнах ЄС та в Україні у відсотках.



**Рис. 1. Частка витрат на науково-дослідні роботи у ВВП
по окремих країнах ЄС та в Україні, %**

Джерело: побудовано авторами за даними [2]

На основі рисунку 1 та таблиці 1, можна зробити висновок, що України відноситься до країн з низьким розвитком інноваційної діяльності, де економічний механізм стимулювання інноваційної діяльності є недосконалий з боку держави і суттєво не змінює розвиток інноваційної діяльності.

Прагнення України до європейської інтеграції зобов'язує країну до пошуку ефективних шляхів виходу на новий тип інноваційного розвитку в найшвидший термін. Оскільки провідні країни вийшли на рівень постіндустріальної економіки, а Україна бореться з кризою економіки індустріального типу, іншого шляху наблизитися до рівня європейських країн, крім інноваційного, для неї не існує. Україна може претендувати на гідне місце у Європі та світі лише в разі можливості оволодіння інноваційним шляхом розвитку економіки [3].

Список літератури

1. Сучасний стан та тенденції інноваційного розвитку регіонів й підприємств [Електронний ресурс]. Режим доступу: http://rep.btsau.edu.ua/bitstream/BNAU/3021/1/Монографія%20Сучасні%20тенденції%20розвитку%20%20підприємств%20%20та%20їх%20об_єднань%20_64-71.pdf

2. Наукова та інноваційна діяльність України : статистичний збірник / Державна служба статистики України. URL: http://www.ukrstat.gov.ua/druk/publicat/kat_u/2021/zb/10/zb_Nauka_2020.pdf

3. Квак С. А. Економічний механізм стимулювання інноваційної діяльності промислових підприємств України : дис. канд. екон. наук: 08.00.03. Львів, 2020. С. 289.

УДК 636.03

Гураль О. О.

аспірант кафедри економіки підприємства, інновацій та
дорадництва в АПК імені І. В. Поповича
Львівського національного університету ветеринарної
медицини та біотехнологій імені С. З. Гжицького

ІННОВАЦІЙНІ АСПЕКТИ РОЗВИТКУ ГАЛУЗЕЙ ТВАРИННИЦТВА

Галузь тваринництва становить значну частку сфери матеріального виробництва АПК та відіграє одну з основних ролей розвитку національного господарства країни. Основним завданням галузі тваринництва є забезпечення виробництва продукції в обсягах, що забезпечують національну безпеку держави й задовольняють потреби населення країни у споживанні продуктів харчування тваринного походження на рівні встановлених раціональних норм харчування [1].

Сучасний розвиток будь-якого підприємства, галузі, країни неможливий без впровадження та використання інновацій та техніко-технологічних рішень, оскільки рівень активізації останніх визначають загальний рівень конкурентоспроможності як на внутрішньому, так і зовнішньому ринках. Адже впровадження інновацій сприяє підвищенню продуктивності праці, економії різних видів ресурсів, скороченню витрат та зниженню собівартості аграрнопродовольчої продукції, нарощуванню обсягів і підвищенню ефективності сільськогосподарського виробництва, що впливає на залучення інвестицій [2].

Сьогодні основним викликом світових інноваційно-технологічних процесів є розвиток сільського господарства, який спрямований на динамічність агровиробництва за рахунок використання передових технологій, які можуть супроводжуватися виникненням різних ризиків, наприклад: негативний вплив на здоров'я населення країни як через продукти споживання, де вирощується продукція; занедбання природних ресурсів, особливо, ґрунтів та підземних вод через інтенсифікацію сільськогосподарської, агропродовольчої діяльності та неконтрольоване використання у процесі виробництва недостатньо перевірених інноваційних технологій [3]. Це, у свою чергу, впливатиме на економічну стабільність держави, рівень доходів підприємств, зниження попиту населення на продукцію у зв'язку зі включенням до її собівартості додаткових витрат тощо. Відтак важливо розробити нормативи впровадження та ефективний механізм використання інноваційних технологій з метою отримання економічного та соціального ефекту [4].

Скотарство – найбільша галузь тваринництва, яка спеціалізується на розведенні великої рогатої худоби. Одна зі стратегічних сільськогосподарських галузей України, що визначає продовольчу безпеку держави, якість харчування населення та має високий експортний потенціал. У зв'язку зі стрімким зростанням населення планети зрозумілим стає збільшення попиту на продукти харчування, зокрема на тваринницьку продукцію. Таким чином, м'ясне скотарство сьогодні є досить перспективним та інвестиційно привабливим видом діяльності [5].

Тваринництво в Україні формує близько 20 % усієї вартості аграрної продукції та значною мірою забезпечує продовольчу безпеку держави. Продовольча безпека України суттєво залежить від розвитку тваринництва, окремі напрями якого перебувають у стані стагнації, яка характеризується скороченням поголів'я тварин та спадом виробництва. Інтенсивний розвиток галузі тваринництва у значній мірі залежить від розширення розміру державної підтримки, у середовищі якої вагоме місце повинно належати субсидіям на закупівлю елітних тварин, насінневого матеріалу для відтворення стада, відшкодуванню частини витрат на модернізацію тваринницьких ферм і комплексів та покращенню екологічної ситуації приналежних територій. Паралельно з цими заходами повинен знайти своє місце оновлений пільговий режим оподаткування при закупівлі галузями племінних сільськогосподарських тварин, фермських машин і технологічного обладнання.

Активізація розвитку такого напряму тваринництва як м'ясне скотарство, свинарство, вівчарство повинно стати стратегічним пріоритетом державної політики щодо формування продовольчої безпеки України з впровадженням невідкладних заходів фінансового, організаційно-економічного та технологічного спрямування з метою вирішення існуючих проблем стагнації в зазначених напрямках тваринництва. Реалізація заходів дозволить підвищити виробництво продукції тваринництва для забезпечення продовольчої безпеки відповідно до науково обґрунтованих раціональних норм споживання в Україні, та відповідає потребам внутрішнього ринку, однак через щорічне скорочення поголів'я корів, свиней у довгостроковій перспективі виникне дефіцит продукції скотарства, який забезпечуватиметься імпортними поставками, що негативно впливатиме на продовольчу безпеку держави, так як спостерігається низький рівень забезпеченості свининою та іншими видами м'яса.

Список літератури

1. Радько В.І. Тенденції розвитку виробництва молока в Україні. Економіка АПК. 2010. № 11. С. 24-29.
2. Пархоμεць М.К., Уніят Л.М. Доходи галузей тваринництва та шляхи їх збільшення у аграрних підприємствах регіону. Вісник ТНЕУ. Науковий журнал. №1. 2014. С. 49-62.
3. Волощук К. Б., Лісевич Н. А. Особливості інноваційно-інвестиційного розвитку виробництва продукції тваринництва агропромисловими підприємствами. Інноваційна економіка. 2019. №3. С. 12-17.
4. Бруханський Р.Ф., Пархоμεць М.К., Пуцентейло П.Р. Обліково-аналітичне і організаційно-правове забезпечення діяльності аграрних підприємств: монографія / За ред. Р.Ф. Бруханського Тернопіль: Крок. 2015.С. 300.
5. Аніченкова О. В. Інвестиційна привабливість галузі свинарства. URL: http://archive.nbu.gov.ua/portal/natural/Vnulp/Menegment/2009_647/02.p. (дата звернення: (20.06.2022)).

УДК658.15(477)

Ахмедов Х.

студент

Національного аерокосмічного університету

ім. М. Є. Жуковського «ХАІ»

Науковий керівник:

Тофанюк О. В.

канд. екон. наук, доцент,

доцент кафедри фінансів, обліку і оподаткування

Національного аерокосмічного університету

ім. М. Є. Жуковського «ХАІ»

АНАЛІЗ СОЦІАЛЬНО-ЕКОНОМІЧНИХ ІНТЕРЕСІВ ПІДПРИЄМСТВА ПРИ РІЗНИХ СИСТЕМАХ ОПОДАТКУВАННЯ

На сьогоднішній день важливим для бізнесу є вибір такої системи оподаткування, яка би враховувала їх соціально-економічні інтереси. Тому розрахуємо рівень податків, що сплачують підприємства із різною системою стягнення податків (загальною та спрощеною) та прибутки даних підприємств після оподаткування. Розрахунки для порівняння будемо проводити по підприємствах країни та підприємствах Харківської області за три останні роки.

На основі показників господарської діяльності підприємств України та Харківської області, розрахуємо прибутки підприємств та податок на прибуток підприємств на загальній та спрощеній системі оподаткування за три роки.

На рис. 1 представлено графічне зображення відношення прибутку після оподаткування до витрат. Графік прибутків підприємств на єдиному податку при 5% оподаткуванні виручки від реалізації зростає стрімкіше, ніж у двох інших випадках, а графік прибутків підприємств на єдиному податку при 3% оподаткуванні виручки зростає швидше, ніж у випадку звичайної системи оподаткування прибутків. Розглянемо докладніше ці три варіанти.

Тепер порівняємо два варіанти оподаткування: за звичайною системою та за спрощеною. На рис. 1 показано співвідношення прибутку після оподаткування до витрат в обох випадках у залежності від відношення валового прибутку до витрат.

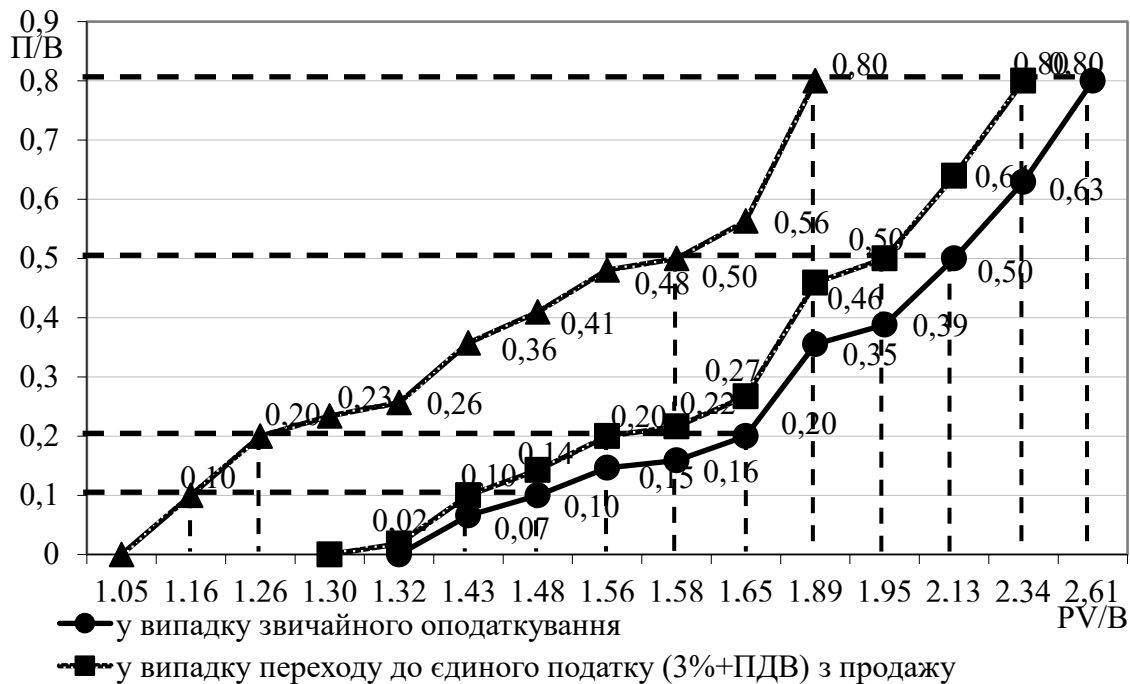


Рис. 1. Відношення прибутку після оподаткування до витрат

Примітка. Джерело: складено автором самостійно

Проаналізувавши рис. 1, доходимо висновку, що перехід на спрощену систему вагомо збільшує (більш ніж у два рази) прибуток після оподаткування порівняно із загальноприйнятою системою оподаткування. Крім того, він дозволяє працювати при незначному рівні рентабельності (від 10%). З другого боку, зменшення податкового навантаження веде до зменшення рівня надходжень до бюджету за умови, що кількість малих підприємств не буде зростати.

З наведених міркувань випливає, що якщо обсяг виробництва не перевищує встановлених законом величин, підприємець віддає перевагу єдиному податку з 5%-ою ставкою від обсягів реалізації продукції. А якщо обсяги реалізації продукції незначно перевищують офіційно встановлені, то підприємець також (шляхом дроблення виробництва) буде швидше сплачувати єдиний податок. У міру збільшення обсягів виробництва зростають накладні витрати на створення нових юридичних осіб, тобто ймовірність вибору єдиного податку буде зменшуватись.

Пошук стратегії, яка забезпечить належний рівень прибутковості бізнесу для підприємця, повинен забезпечувати, крім іншого, вибір ефективної системи управління податковим навантаженням.

На підставі наведених розрахунків можна зробити висновок, що підприємець, якщо сума його виручки менша за 1 млн. грн., з високою ймовірністю буде використовувати спрощену систему оподаткування (варіант без ПДВ). Однак у міру зростання власного бізнесу для продовження користування спрощеною системою необхідно здійснити його дроблення, яке пов'язане з витратами часу і коштів.

Список літератури

1. Пономаренко В. С. Теорія та практика моделювання бізнес-процесів: монографія. Харків: ХНЕУ. 2013. 243 с.
2. Офіційний сайт Державної служби статистики України. URL: <http://ukrstat.gov.ua> (дата звернення 06.02.2022)

Ковбаса О. М.

к.е.н., доцент, доцент кафедри
економіки та підприємництва
імені професора І. М. Брюховецького,
Сумський національний аграрний університет

МАЛЕ ПІДПРИЄМНИЦТВО В РОЗВИТКУ ТЕРИТОРІАЛЬНИХ ГРОМАД

Розвиток малого підприємництва в територіальних громадах на сьогодні розглядається як суттєвий чинник економічного зростання територій, створення робочих місць, поповнення місцевих бюджетів і підвищення рівня життя населення на сільських територіях. Розвиток малого підприємництва спонукає ініціативу місцевих мешканців до ділової активності та активності в суспільному житті загалом, сприяє прозорості роботи органів влади та сфери підприємництва на місцях.

Основними функціями, що виконуються сільськими територіями та їх громадами в нашому суспільстві, є виробнича, соціально-екологічна, історико-культурна, життєзабезпечуюча та інші. Так, виробнича функція обумовлена наявністю на території виробників сільськогосподарської продукції та відповідної діяльності. Соціально-екологічна та історико-культурна функції виявляються, відповідно, у ресурсному забезпеченні виробництва та збереженні цілісного світогляду та історико-культурної спадщини нації з особливим життєвим укладом. У сільській місцевості формуються чинники, що є основою життєдіяльності значної частини населення. Реалізація економічних, соціальних, екологічних цілей у суспільному розвитку ілюструє системотворчий характер території.

Забезпечення розвитку сільських територій є стратегічним завданням сьогодення – територія є неподільною структурною одиницею країни, що має власні земельні ресурси, людський потенціал, наявне аграрне виробництво та економіку, агроландшафти, інфраструктуру, систему відносин та інше. А тому вкрай важливим є виважене та гармонійне використання сучасних інструментів та механізмів управління процесами розвитку сільських територій, тому що вони будуть впливати на місцевого жителя, його інтереси та можливість самореалізації.

Зусилля місцевих органів влади повинні бути спрямовані на залучення місцевих мешканців громади до малого та середнього бізнесу на сільських територіях, що є важливим чинником економічного зростання місцевих територіальних громад. Оскільки сільські території займають велике місце в загальних територіях України, на нашу думку, їхній трудовий та підприємницький потенціал використовується неповною мірою. Підвищення підприємницької активності місцевого населення сприятиме становленню більш конкурентоспроможної економіки і стане важливим чинником зростання залученості місцевих мешканців до вирішення економічних та суспільно-політичних проблем кожної громади.

Проблеми, пов'язані з формуванням та забезпеченням розвитку територіальної громади її соціальні аспекти є одними з ключових у системі державної політики. Ключовим питанням, на яке слід звернути увагу при розробці стратегії розвитку територіальної громади, є розвиток малого та середнього підприємництва. Під підприємництвом розуміють використання наявного на території людського ресурсу, його праці, а також у здатності найефективніше використовувати всі інші фактори виробництва. При цьому специфіка такого ресурсу, як людський капітал, полягає в умінні та бажанні у процесі виробництва на комерційній та конкурентній основі

впроваджувати нові види виробленого продукту, технологій, форм організації бізнесу тощо.

Метою підприємницької діяльності є виробництво товарів (надання послуг, виконання робіт) та їх надання безпосереднім споживачам: домогосподарствам, іншим підприємцям, державі, що насамперед обумовлює загальноекономічну функцію. Мале та середнє підприємництво має стати основним типом ефективного економічного господарювання для територіальної громади, йому притаманні творчо пошукова та інноваційна функції, пов'язані не лише із застосуванням нових ідей у підприємницькій діяльності, але також із розробкою нових засобів та факторів для досягнення намічених цілей, що дозволить швидко та ефективно вирішувати проблеми, які виникають на місцях.

Таким чином, створюючи умови для розвитку малого та середнього підприємництва територіальна громада вирішує найголовніше завдання – підвищує рівень життя місцевого населення шляхом збільшення кількості робочих місць та зайнятого населення громади. Крім того, сприяння створенню умов для досягнення розвитку є ключовим завданням місцевих органів самоврядування в умовах військового стану та суттєвої невизначеності економічного середовища.

УДК658.15(477)

Жданов Д. О.

студент

Національного аерокосмічного університету
ім. М. Є. Жуковського «ХАІ»

Науковий керівник:

Гребенікова О. В.

канд. екон. наук, доцент,

доцент кафедри фінансів, обліку і оподаткування

Національного аерокосмічного університету

ім. М. Є. Жуковського «ХАІ»

ТРАДИЦІЙНІ ТА ІННОВАЦІЙНІ ПОСЛУГИ НА РИНКУ БАНКІВСЬКИХ ПРОДУКТІВ УКРАЇНИ

Ринок банківських послуг в останні часи переживає складні зміни у зв'язку з макроекономічними умовами та кризовими явищами, тому українські банки повинні прикладати великих зусиль для зберігання довіри існуючих клієнтів та залучення нових.

У банківництві складно виділити чіткі ознаки інноваційності послуг, оскільки підґрунтям більшості інноваційних послуг є традиційні. Своєю чергою, інноваційні послуги є для окремих комерційних банків звичайними та такими, що не виділяють їх в окремі новітні. Залежно від впливу на поведінку споживачів для тих комерційних банків, які використовують новітні послуги, існує в науковій літературі поділ послуг на адаптивні, функціональні та фундаментальні інновації. Зокрема, адаптивні інновації мають на меті мінімізацію змін у продукті чи послугі і не вимагають ніяких змін у поведінці споживачів; функціональні інновації припускають збереження функції послуги, але характер реалізації функції змінюється; фундаментальні мають на меті реалізацію нової концепції чи ідеї, у результаті якої виникають нові функціональні можливості [1].

У банківській практиці застосовуються найпоширеніший поділ послуг на традиційні та нетрадиційні (інноваційні). На рисунку 1 відображено традиційні та інноваційні послуги комерційних банків, що активно використовуються в Україні.

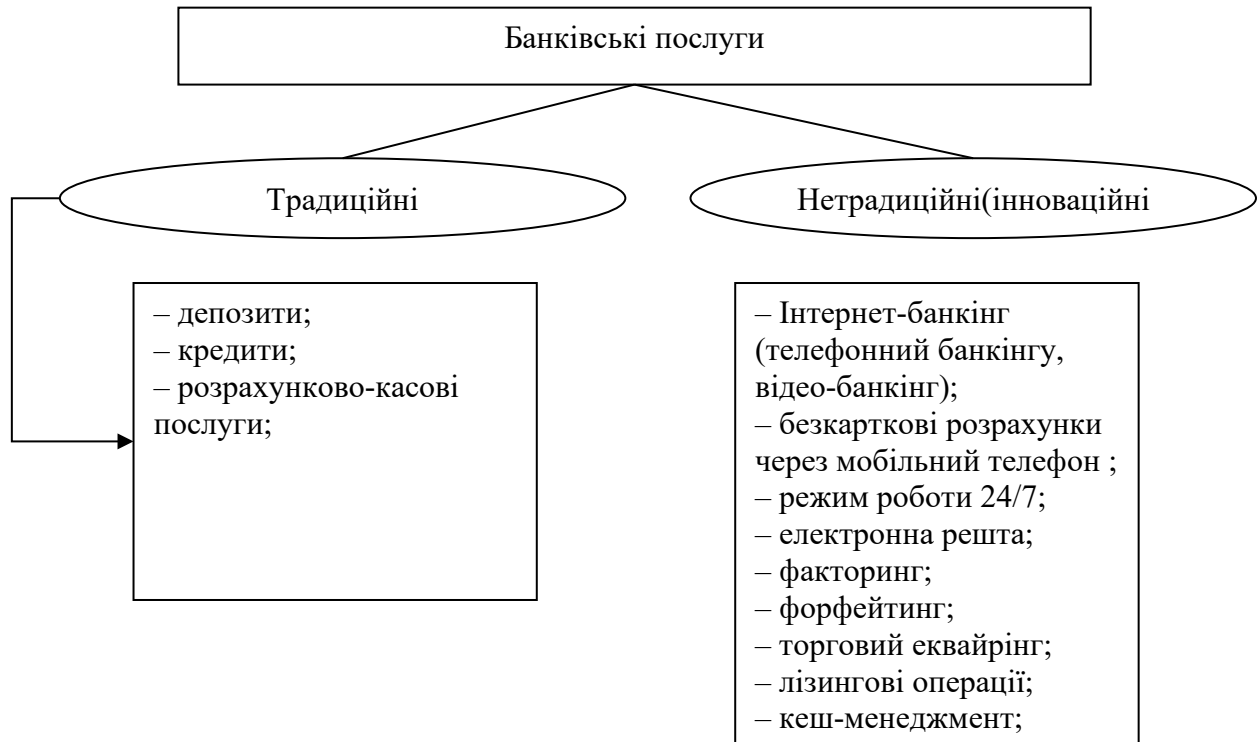


Рис. 1. Традиційні та інноваційні послуги комерційних банків

Як видно з рисунку 1, ринок інноваційних послуг, на банківському ринку, різноманітний. Разом із цим варто підкреслити, що на ринку банківських послуг присутня значна конкуренція з одного боку та економічна криза з другого, це вимагають від фінансових установ упровадження найсучасніших видів послуг, і це питання для багатьох банків є питанням не тільки лідерства, а й виживання.

Вітчизняні банки успішно поєднують у собі багато варіантів традиційного та сучасного дистанційного банківського обслуговування, проте найбільш поширеною сучасною послугою вважається Інтернет-банкінг. Найбільш технологічно та інноваційно провідними учасниками ринку є: «ПриватБанк», «АльфаБанк», «VTB Банк», «ПУМБ», «Райффайзен Банк Аваль», «Укрсиббанк», «Укрсоцбанк». Можна зазначити, що лідером за впровадженням Інтернет-технологій в Україні є «ПриватБанк», база якого давно перевищує мільйон осіб.

Інтернет-банкінг дає можливість клієнтам банку управляти та контролювати свої кошти дистанційно, навіть будучи за межами країни, а українці все активніше переходять на безготівковий спосіб життя: 48% стали платити безготівково набагато частіше, ніж рік тому. При цьому половина українців (49%) готові повністю відмовитися від оплат готівкою у майбутньому, а кожен третій – зробити це протягом найближчих двох років.

Наразі, українські банки намагаються відповідати сучасним викликам світових інноваційних тенденцій за кількістю й якістю послуг для своїх клієнтів. Найбільш прибутковими послугами вітчизняних банків сьогодні залишаються традиційні

кредитні та розрахунково-касові операції, найбільш поширеним сучасним продуктом – Інтернет-банкінг.

Банкам у подальшому доцільно спрямувати свої зусилля на розвиток інноваційних послуг та постійно вдосконалювати традиційні банківські продукти, однак розвиток сучасних банківських послуг значною мірою залежить від готовності та бажання самих банків змінюватися та адаптуватися відповідно до потреб своїх клієнтів та умов функціонування.

Список літератури

1. Сидорук І.С. Перспективи розвитку новітніх послуг комерційних банків України. Науковий блог Національного університету «Острозька академія». URL : <https://naub.oa.edu.ua/2014/perspektyvyrozvytku-novitnih-posluh-komertsijnyh-bankiv-ukrajiny/> (дата звернення: 25.04.2020).

2. Дослідження Mastercard: половина українців готові повністю відмовитися від використання готівки [Електронний ресурс]. – Режим доступу: https://www.mastercard.com/news/europe/uk-ua/розділ-новин/novini/uk-ua/2021/masterindex_half-of-ukrainians-are-ready-to-abandon-cash/

УДК 336.64

Науменкова С. В.

д.е.н., професор,
професор кафедри фінансів,
Київський національний університет
імені Тараса Шевченка,

Лавров Н. В.

магістр кафедри фінансів,
Київський національний університет
імені Тараса Шевченка

РОЗБУДОВА ПОТЕНЦІАЛУ ТЕРИТОРІАЛЬНИХ ГРОМАД ПРИ ФІНАНСУВАННІ ІНФРАСТРУКТУРНИХ ПРОЄКТІВ

Актуальним завданням ефективного повоєнного відновлення економіки є активізація зусиль територіальних громад для відбудови зруйнованої інфраструктури. Це потребує вдосконалення механізму довгострокового фінансування на основі ефективного використання наявного науково-технічного та виробничого потенціалу з перспективою його докорінної перебудови на засадах кращої світової практики, виконання сукупності організаційних та управлінських процедур [1, с. 118].

Фінансування інфраструктурних проєктів на територіальному рівні потребує вдосконалення взаємодії з потенційними інвесторами, посилення вимог до передінвестиційної експертизи проєктів, запровадження міжнародних стандартів пошуку, залучення та супроводу інвесторів та постінвестиційної підтримки для більш повного використання місцевих ресурсів, створення додаткових робочих місць, розбудови інвестиційного потенціалу територіальної громади. Якщо спрямованість проєкту пов'язана з видобутком корисних копалин, експлуатацією родовищ, будівництвом та експлуатацією інфраструктурних об'єктів, то виникає потреба укладання концесійних договорів з органами державної влади або територіальних громад.

Особливого значення набувають питання підвищення якості проектно-кошторисної документації та встановлення належних вимог до здійснення технічного нагляду; посилення вимог до розробки і контролю специфікацій матеріалів, дотримання графіків виконання робіт при виконанні будівельних контрактів; вдосконалення передінвестиційної експертизи та проектного менеджменту на територіальному рівні; використання сучасних інструментів управління ризиками проектного фінансування [2, с. 13, 15].

Слід звернути увагу на необхідність запровадження міжнародних стандартів супроводу іноземних інвестицій на регіональному рівні. З огляду на це діяльність проектних компаній (SPE) відіграє вирішальну роль у реалізації довгострокових проектів, оскільки саме проектна компанія отримує повноваження щодо укладання більшості договорів з учасниками проекту, акумулює необхідні фінансові ресурси та здійснює розрахунки з ними на основі укладених договорів [3, с. 16]. Підвищується роль територіальних громад як ініціаторів та спонсорів (бенефіціарів), які створюють SPV, мають повноваження у прийнятті рішень щодо передачі майна, укладанні концесійних угод.

Враховуючи край напружену ситуацію в енергетичному секторі України, особливої актуальності набувають питання фінансування проектів енергозбереження та енергоефективності. Слід звернути увагу на необхідність узгодження показників прогнозних енергетичних балансів на територіальному рівні з індикаторами моніторингу досягнення ЦСР7 «Доступна та чиста енергія» (SDG7 «Affordable and clean energy»). В процесі передінвестиційного аналізу проектів доцільно використовувати перелік додаткових енергетичних індикаторів, які більш повно відображують соціальні, економічні та екологічні аспекти відповідно до спрямованості ЦСР7 [4, с. 391-392].

Окремої уваги заслуговують питання оцінювання ефективності довгострокових проектів на основі використання сучасних методів та інструментів [5, с. 75-77; 6, с. 262-264]. В міжнародній практиці оцінювання ефективності проектів, що реалізуються за участі територіальних громад, здійснюється з використанням концепції VFM (Value for Money), яка спрямована на забезпечення найкращого співвідношення «ціна – якість», тобто вартості проекту та якості його виконання, та орієнтована на досягнення головної мети проекту за умов мінімізації витрат та максимізації віддачі від використання вкладених ресурсів. З огляду на це потребують уточнення підходи до визначення сукупного корисного ефекту для всіх вигодоотримувачів від реалізації проекту на територіальному рівні з урахуванням економічного ефекту, впливу на навколишнє середовище, соціальних наслідків та ін. Слід зазначити, що в Україні економічна оцінка на основі аналізу витрат і вигід проводиться для державних інвестиційних проектів вартістю понад 30 млн. грн.

Оцінка інвестиційного проекту на основі концепції VFM здійснюється з використанням таких основних показників, як: ENPV, ERR, В/С. Проте в умовах української практики граничний рівень соціальної дисконтної ставки для проектів, що реалізуються за підтримки територіальних громад, потребує уточнення порівняно з існуючими в країнах ЄС підходами.

Список літератури

1. Міщенко В.І., Науменкова С.В. Методологічні засади формування стратегії інноваційно-інвестиційного розвитку економіки України. *Причорноморські економічні студії*. 2019. №48. С.116-122. URL: <https://doi.org/10.32843/bses.48-19>

2. Науменкова С., Міщенко С., Тіщенко Є. Фінансові інструменти забезпечення від політичних ризиків у проектному фінансуванні. *Вісник КНУ імені Тараса*

Шевченка. *Економіка*. 2016. №187. С. 6-17. URL: <https://doi.org/10.17721/1728-2667.2016/187-10/1>.

3. Науменкова С.В. Проектне фінансування. Київ: Знання України, 2022. 217 с.

4. Naumenkova S., Mishchenko V., Mishchenko S. Key energy indicators for sustainable development goals in Ukraine. *Problems and Perspectives in Management*. 2022. №20(1). P. 379-395. URL: [http://dx.doi.org/10.21511/ppm.20\(1\).2022.31](http://dx.doi.org/10.21511/ppm.20(1).2022.31)

5. Naumenkova S., Tishchenko I., Mishchenko S., Mishchenko V., Ivanov V. Assessment and mitigation of credit risks in project financing. *Banks and Bank Systems*. 2020. №15(1). P. 72 – 84. URL: [http://dx.doi.org/10.21511/bbs.15\(1\).2020.08](http://dx.doi.org/10.21511/bbs.15(1).2020.08)

6. Mishchenko V., Naumenkova S., Ivanov V., Tishchenko I. Special aspects of using hybrid financial tools for project risk management in Ukraine. *Investment Management and Financial Innovations*. 2018. № 15 (2). P. 257 – 266. URL: [http://dx.doi.org/10.21511/imfi.15\(2\).2018.23](http://dx.doi.org/10.21511/imfi.15(2).2018.23)

Рула О. Г.

студентка 2 курсу освітнього рівня «Бакалавр»,
спеціальність «Менеджмент»,
спеціалізація «Менеджмент
зовнішньоекономічної діяльності»

Лугова К. В.

студентка 2 курсу освітнього рівня «Бакалавр»,
спеціальність «Менеджмент»,
спеціалізація «Менеджмент
зовнішньоекономічної діяльності»

Науковий керівник:

Прокопова О. М.

кандидат економічних наук,
доцент кафедри обліку та оподаткування
Державний торговельно-економічний університет

ОБЛІК ТА ОПОДАТКУВАННЯ У ПЕРІОД ВОЄННОГО ЧАСУ

Всі господарські операції, що здійснюються на підприємстві, обов'язково відбиваються у бухгалтерському обліку із дотриманням принципів його ведення.

Беручи до уваги надзвичайні обставини такі, як війна, підприємства зобов'язані продовжувати безперервну облікову діяльність. Бухгалтерський облік дозволяє стабільно відстежувати активи та зобов'язання підприємства, запобігаючи негативним наслідкам.

Тому постало питання, того як саме мають функціонувати підприємства у воєнний час та з огляду на це прийнято ряд нововведень.

У зв'язку з введення воєнного стану набрав чинності Закон України від 15 березня 2022 року № 2120-IX «Про внесення змін до Податкового кодексу України та інших законодавчих актів України щодо дії норм на період дії воєнного стану», який передбачає певні податкові зміни [1].

Найбільшій кількості нововведень зазнав середній бізнес. Змін доволі багато, але ключовими з них, які стосуються саме оподаткування, є: добровільна сплата єдиного податку; звільнено платників єдиного податку (ЄП) від сплати єдиного соціального внеску (ЄСВ) за себе і за мобілізованих працівників; знижено ставки єдиного податку з 5% до 2%; мобілізовані підприємці або підприємці-військовослужбовці

повністю звільняються від податкового навантаження, а також обов'язку з подання Податкової декларації з ПДВ [2].

За останні чотири місяці, великого значення набув облік гуманітарної та благодійної допомоги. Згідно з Порядком бухгалтерського обліку гуманітарної допомоги, прийнятим у 1999 році, отримана гуманітарна допомога обліковується за дебетом рахунків грошових коштів, товарів, запасів та іншого майна у кореспонденції з рахунком 48 «Цільове фінансування і цільові надходження» [3].

У разі добровільної передачі підприємством майна або коштів для ЗСУ, без подальшого їх відшкодування з боку держави, ця операція юридично не вважається реалізацією з метою оподаткування. Проте, підприємство може віднести до витрат повну вартість майна чи обсяг коштів, які були передані. Також, відшкодування вартості пального, яке було використано під час надання транспортних послуг для потреб ЗСУ не підлягає оподаткуванню [4].

Значний ряд новацій відбувся з розрахунком ПДВ. Було спрощено реєстрацію в Єдиному державному реєстрі податкових накладних (ЄРПН) податкових накладних та розрахунків коригувань до них, по причині значних перебоїв на сервісах Державної податкової служби України. Протягом шести місяців після припинення або скасування дії воєнного стану платники зобов'язані забезпечити реєстрацію в Єдиному реєстрі податкових накладних всіх податкових накладних та розрахунків коригування, реєстрація яких відстрочена на період дії воєнного стану, а податковий кредит, задекларований платниками під час дії воєнного стану на підставі наявних у платника первинних (розрахункових) документів, підлягає обов'язковому уточненню з урахуванням даних податкових накладних та розрахунків коригування, зареєстрованих у Єдиному реєстрі податкових накладних [1].

Багато змін відбулися із заробітною платою та пов'язаними із нею виплатами та платежами, а саме: скасовано пеню за несвоєчасну сплату ЄСВ, також припинено дію всіх штрафних санкцій на період воєнного часу. До того ж для ФОПа 2 та 3 груп, юридичних осіб, платників єдиного податку 3 групи було звільнено від сплати ЄСВ за мобілізованих працівників [5].

Відбулися нововведення й у системі надання відпусток. Відповідно до Закону України «Про відпустки», відпустки без збереження заробітної плати надаються роботодавцями в обов'язковому порядку за ініціативою працівників, проте інші види відпусток – за згодою сторін. Важливим моментом є те, що зміни не торкнулися відпусток у зв'язку із вагітністю та пологами. Таким чином, роботодавець може відмовити у наданні будь-якої іншої відпустки у воєнний час. Щорічні відпустки переносяться на невизначений період [5].

Отже, запровадження воєнного стану значною мірою змінило звичний порядок ведення бухгалтерського обліку. Досліджений нами перелік нововведень не є вичерпним. Вочевидь, що до тих пір, поки триває дія воєнного стану, державна влада та керівництво підприємств будуть адаптувати свою роботу під важкі умови. Відкритими питаннями залишаються, які майбутні нововведення у порядку ведення бухгалтерського обліку будуть застосовані, які будуть анульовані, а також їх наслідки для точності та повноти ведення обліку.

Список літератури

1. ЗАКОН УКРАЇНИ Про внесення змін до Податкового кодексу України та інших законодавчих актів України щодо адміністрування окремих податків у період воєнного, надзвичайного стану [Електронний ресурс]. – 2022. – Режим доступу до ресурсу: <https://zakon.rada.gov.ua/laws/show/2173-20#Text> (дата звернення 21.06.2022)

2. О. М. Прокопова. Бухгалтерський облік в умовах воєнного стану: ключові характеристики та проблемні аспекти [Електронний ресурс] / О. М. Прокопова,

Н. В. Кудлаєва // Економічна наука. – 2022. – Режим доступу до ресурсу: http://www.investplan.com.ua/pdf/9-10_2022/8.pdf (дата звернення 21.06.2022)

3. НАКАЗ Про порядок бухгалтерського обліку гуманітарної допомоги [Електронний ресурс]. – 1999. – Режим доступу до ресурсу: <https://zakon.rada.gov.ua/laws/show/z0915-99#Text> (дата звернення 21.06.2022)

4. ТОП-10 податкових змін на період воєнного часу [Електронний ресурс]. – 2022. – Режим доступу до ресурсу: https://biz.ligazakon.net/analitics/210071_top-10-podatkovikh-zmn-na-perod-vonnogo-chasu (дата звернення 21.06.2022)

5. Догадіна О. Трудові відносини в умовах воєнного стану за новим законом [Електронний ресурс] / Ольга Догадіна // Expertus: кадри. – 2022. – Режим доступу до ресурсу: https://1k-vip.expertus.ua/?utm_source=letter_client&utm_medium=letter&utm_campaign=EKA_VIP_demo_04.05.2022&utm_content=1483901357&utm_term=demo#/document/16/33311/ (дата звернення 21.06.2022)

УДК 338.482

Стешенко Л. І.

к.е.н., завідувач відділення
туризму та готельно-ресторанної справи
Волинський фаховий коледж НУХТ

Савченко І. А.

к.г.н., викладач відділення
туризму та готельно-ресторанної справи
Волинський фаховий коледж НУХТ

СУЧАСНА ГОТЕЛЬНА ІНФРАСТРУКТУРА ЖИТОМИРА

Готельна інфраструктура є основною складовою туристичної інфраструктури, відіграє провідну роль у презентації туристичного продукту на ринку. Житомир є одним з міст України, яке має туристичну привабливість, у місті створено готельну інфраструктуру, але рівень її розвитку є недостатнім. Готельна база хоча і є різноманітною, але ємність готельного господарства відповідає тільки сучасному стану розвитку туризму в м. Житомир. За рівнем розвитку туризму та відповідної інфраструктури Житомир відстає від Тернополя, Луцька, Чернівців.

Аналізуючи структуру готельного господарства Житомира, можна помітити, що поширеними є чотири типи підприємств – готелі (27 % від загальної кількості), хостели (3 %), мотелі (2 %), апартаменти (68 %).

В Житомирі функціонує 26 засобів розміщення, які позиціонують себе як готелі. Взявши за основу місткість цих готелів, їх можна поділити на три групи: великі, середні і малі готелі. До великих готелів (місткістю 31-70 номерів) віднесемо «Reikartz Житомир», «Україна», «Petrograd», «Hermes», «Хвиля», «Ялинка», оздоровчий комплекс «Гайки». В групу середніх готелів Житомира (11-30 номерів) потрапили «Alir», «Dodo», «Relax», «Le Grand», «Гайки», «Царів хутір». В останні роки в Житомирі зростає кількість місць в закладах розміщення за рахунок відкриття нових, насамперед «малих» приватних готелів і апартаментів. До малих готелів (до 10 номерів) відносимо «Don», «Randevu», «Femina», «Шале», «Домашній», «Авіатик», «Експрес», «Дім», «Глубочиця», «Королівська бочка», «Гостинний двір», лісовий готель «Гайки», «Буржуа». Крім того в Житомирі

функціонує два засоби розміщення, що позиціонують себе як мотелі – «Дейв Експрес» і «Гульден» [2].

Особливістю готельної бази Житомира є функціонування трьох різних закладів розміщення під однією назвою – готельно-ресторанний комплекс «Гайки», оздоровчий комплекс «Гайки» та лісовий готель «Гайки».

Триває реконструкція готелю «Житомир», переформатований заклад планується відкрити як тризірковий готель з лаунж-зоною та коворкінгом.

Суб'єкти підприємницької діяльності, які створили невеличкі готелі і є власниками приватних будинків або квартир, становлять суттєву конкуренцію класичним готелям міста. Вони пропонують гостям повний перелік основних та додаткових готельних послуг, при цьому за значно меншою ціною. Кількість таких підприємств в 2022 р. становить у Житомирі 68% усіх засобів розміщення. Жорстку конкуренцію можуть витримати тільки ті готелі, які можуть запропонувати своїм гостям дуже високий рівень обслуговування та широкий асортимент додаткових послуг. За даними, взятими з ресурсів on-line бронювання в Житомирі свої послуги гостям пропонують 63 приватних апартаментів [1]. Більшість з них знаходяться в центральній частині міста, або у новобудовах спальних районів. Припускаємо, що таких засобів розміщення в місті є значно більше, функціонують вони нелегально або напівлегально і через недосконалість законодавчої бази не подають жодної звітності.

Оцінюючи просторове розміщення готелів Житомира, можна відмітити, що більшість з них розташовані в центральній частині міста (готелі «Reikartz Житомир», «Україна», «Гайки», «Гостинний двір», 2 готелі неподалік р. Тетерів у південно-західній та південно-східній частинах міста відповідно, 3 готелі знаходяться на перетині транспортних артерій міста, кілька готелів розташовані на околицях міста [3].

За маркетинговою стратегією готелі Житомира можна розбити на дві групи. Перша група розташована у центрі міста, орієнтується на туристів, для яких є дуже важливим транспортна доступність і конкурують один з одним. Друга група розташована на межі території міста і орієнтована на інший тип туриста. В цілому більшість закладів розміщення туристів розміщено близько до визначених місць міста Житомир, що підвищує їх привабливість для потенційних туристів [3].

Чотири готелі «Reikartz Житомир», «Dodo», «Hermes» та «Царів хутір» позиціонують себе як чотиризіркові, готель «Домашній» як тризірковий, решта готелів міста не проходили сертифікацію і на сьогодні рівень обслуговування в них не категоризований, що заважає маркетингу їхніх послуг. У кожному з цих готелів є ресторан, бар, автостоянка, сауна, салон краси, тренажерний зал, масажний кабінет, нічний клуб, конференц-зал, бізнес-центр; надаються туристичні та екскурсійні послуги, послуги зберігання багажу і цінностей у сейфі, прання і прасування одягу, поштові і кур'єрські послуги, послуги обміну валюти, виклику таксі, послуги гіда-перекладача, тощо.

Не дуже поширеними в Житомирі є хостели, розраховані в основному на молодь, яка любить недорогі мандрівки. В Житомирі діють хостели «Sofia», «Житомир», «Кеша» [2].

В цілому готельна база міста є досить різноманітною. Розвиток готельної інфраструктури Житомира зумовлений особливостями економічного та культурного розвитку міста, його демографічним та регіональним потенціалом. Готельне господарство Житомира на сьогодні є доволі розвинутим і в цілому задовольняє попит гостей міста. Визначення туризму як пріоритетного напрямку розвитку міста дасть можливість відкрити нові заклади розміщення.

Список літератури

1. Готелі Житомира URL: <https://www.booking.com/city/zhytomyr>
2. Готелі Житомира URL: <https://hotelmix.com.ua/zhytomyr/3305>
3. Примак Т. Ю. Оцінка ефективності туристичної інфраструктури міста Житомир. *Інвестиції та досвід*. 2022. № 3. С.54-59.

УДК 338.488.2:640.412]339.1+004.77(043.2)

Мендела І. Я.

к.е.н., доцент, доцент кафедри
готельно-ресторанної та курортної справи
факультету туризму
Прикарпатський національний університет
ім. В. Стефаника

СХОДИ БЕНА ХАНТА В ГОТЕЛЬНІЙ ДІЯЛЬНОСТІ

Готельний бізнес – це такий бізнес, який направлений на забезпечення туристів (гостей готелю) житлом, харчуванням, а також на організацію їх дозвілля. Купівля готельного продукту гостями передбачає доступ до нього (готельного номеру), а не володіння ним, тобто гість не має права власності на готельний номер, яким користується. Перевага для гостя полягає при цьому в тому, що він платить тільки за право користування номером.

Володіючи готельним продуктом, необхідно створити унікальну комерційну пропозицію для гостей готелю, які перебувають на будь-якій стадії здійснення покупки. На допомогу в просуванні готельного продукту в 21 столітті приходять інтернет-маркетинг, складовими якого є e-mail чи перфоманс-маркетинг, influence чи контент-маркетинг, а також крауд-маркетинг чи SEO-оптимізація.

Окрім інтернет-просування, необхідно розглянути сходи впізнаваності Бена Ханта, які допоможуть пришвидшити процес купівлі готельного продукту.

Сходи Ханта включають 5 ступенів, переміщуючись на яких гість буде зустрічатися з певними проблемами. Основні сходи включають в себе такі основні етапи:

1. Байдужість (чи відсутність проблеми) – проблеми для гостя не існують або присутність незнання про те, що вона існує.
2. Поінформованість – знаходження різноманітних способів вирішення проблеми.
3. Порівняння – розгляд та дослідження всіх можливих методів вирішення проблеми.
4. Вибір – позначення найкращого вирішення проблеми серед усіх можливих варіантів.
5. Придбання (чи угода) – здійснення покупки, підбір готельного продукту, що вирішує проблему.

Маркетолог Бен Хант стверджує, що таким чином ми здійснюємо майже всі покупки. Винятком можуть стати, хіба що, предмети першої необхідності [2].

Існують основні закономірності побудови методології сходів впізнаваності Бена Ханта:

1. Проміжні ступені (1-4 сходи) вважаються ознайомчими, тому що гість ще знаходиться на етапі пошуку. Гість на будь-якому із зазначених ступенів може обрати готель із запропонованих на ринку.

2. Кожен потенційний гість готовий зробити придбання готельного номеру тільки на останньому етапі.

3. Усі без винятку потенційні гості починають вирішення проблеми з першого ступеня і закінчують останнім ступенем.

4. Для отримання очікуваного результату необхідно пройти усе поетапно, без «перестрибування» будь-якого ступеню.

5. Для кожного гостя кожен ступінь по часу сприймається по-різному. Тому саме від продавця залежить швидкість продажу готельної послуги, тобто час перебування гостя на кожній сходинці Бена Ханта.

Перед тим, як запропонувати гостям свою унікальну торговельну пропозицію, необхідно не тільки усвідомлювати розмір середнього показника інформованості аудиторії в даний час, але і підготувати «відповіді на виникаючі питання» для кожної категорії потенційних покупців, з огляду на різний рівень їх обізнаності [1]. Саме з цією метою можна застосовувати сходи Бена Ханта в готельній діяльності.

Отже, щоб продати готельну послугу якомога швидше, потрібно в своїй діяльності використовувати методологію сходів впізнаваності Бена Ханта, які включають в себе такі етапи: відсутність проблеми, поінформованість, порівняння, вибір, придбання. Це дозволить споживачу задовольнити його потреби, а продавцю готельних послуг – досягти бажаних результатів діяльності. Після завершального етапу з гостем потрібна постійна взаємодія, щоб постійно нагадувати про свої готельні послуги.

Список літератури

1. У чому суть сходів впізнавання Бена Ханта або основного секрету високої конверсії? URL: <https://istec.com.ua/uk/u-chomu-sut-shodiv-vpiznavannya-bena-hanta-abo-osnovnogo-sekretu-visokoyi-konversiyi/> (дата звернення: 20.06.2022).

2. Ще раз про користь сегментації, або чому, намагаючись охопити всіх, ви втрачаєте клієнтів. URL: <https://fostylen.com/bloggery/bogdan-terzi-biznes-ekspert/shhe-raz-pro-korist-segmentacii-abo-chomu-namagajuchis-ohopiti-vsih-vi-vtrachaiete-kliientiv/> (дата звернення: 20.06.2022).

УДК 336.226.112.1

Мартиненко К.

студент

Національного аерокосмічного університету
ім. М. Є. Жуковського «ХАІ»

Науковий керівник:

Тофанюк О. В.

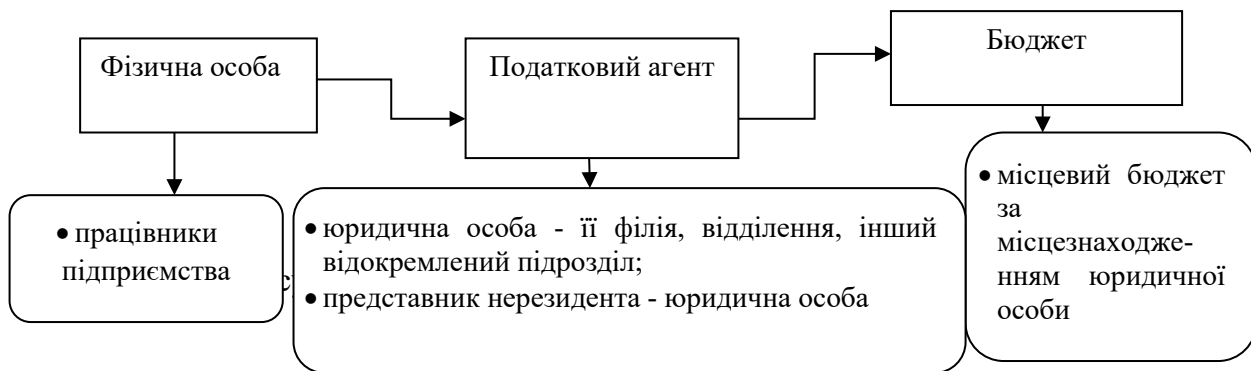
канд. екон. наук, доцент,
доцент кафедри фінансів, обліку і оподаткування
Національного аерокосмічного університету
ім. М. Є. Жуковського «ХАІ»

РОЗРОБКА МЕТОДУ ПЛАНУВАННЯ ТА ОБЛІКУ ОБСЯГІВ ПЕРЕРАХУНКУ ПОДАТКУ НА ДОХОДИ ФІЗИЧНИХ ОСІБ ПІДПРИЄМСТВАМИ ДО МІСЦЕВОГО БЮДЖЕТУ ХАРКІВСЬКОЇ ОБЛАСТІ

Податки є ключовим компонентом бюджетування та важливим інструментом управління соціально-економічними процесами у країні. Одним із центральних податків є податок на доходи фізичних осіб (ПДФО), що являється важливим

регулятором фінансового розподілу ресурсів між державою та населенням. Тому планування нарахувань є важливим етапом планування перерахування коштів до бюджету. Облік ПДФО – важлива складова українського механізму податкової системи. Тому аналіз законодавчих змін слід починати зі змін в тлумаченні категорії «платники податків» щодо доходів. В Україні податковим агентом зі сплати ПДФО є роботодавець, який сплачує його за свого працівника. Саме він несе відповідальність за перерахування ПДФО за своїх працівників органам місцевого самоврядування [4]. На рисунку 1 зазначена схема, як підприємство перераховується податок на доходи фізичних осіб до бюджету.

Прогнозування державними податковими органами надходжень має на меті об'єктивне відображення у розрахунках потенціальних обсягів мобілізації по заданих періодах до бюджету коштів від платників податків та зборів, формування показників для обґрунтування заходів по виконанню і перевиконанню бюджетних надходжень цих платежів.



Тому пропоную використати авторський підхід, який називається «Удосконалення планування та обліку обсягів перерахунку ПДФО підприємствами до місцевих бюджетів на основі соціально-економічних та демографічних показників». Цей метод буде засновано на показниках: мінімальна та середня заробітна плата; групи населення, що отримують відповідний рівень заробітної плати; економічно активне населення від 15 до 70 років.

Проблемні питання формування обліку, контролю нарахування та сплати ПДФО виникають із заробітної плати працівників суб'єктів господарювання. Населення, що зайнято на ринку праці, отримує різний рівень оплати своєї праці. Через це в Україні існує соціальна справедливість, так як платників податків можна поділити на п'ять груп за рівнем заробітної плати:

- 1 група – ті, що отримують мінімальну заробітну плату, та мають право на ПСП, входять до категорії платників за рівнем відносної бідності;
- 2 група – вище мінімальної, але нижче середньої заробітних плат;
- 3 група – в обсязі середньої заробітної плати;
- 4 група – вище за середню;
- 5 група – вище 10 мінімальних заробітних плат.

Для розрахунку даного методу нам знадобиться рівняння, що допоможе при визначенні обсягів перерахунку ПДФО підприємствами до місцевих бюджетів:

$$\text{ПДФО за рік} = \sum \left(\frac{\text{нижня границя ЗП} + \text{верхня границя ЗП}}{2} * \text{ставка ПДФО} \right) * \left(\frac{\text{Ек. акт. н.}}{2} * \frac{\text{кількість платників з відповідним рівнем ЗП}}{100\%} \right) * 12 \text{ місяців} \quad (1.1)$$

**Збірник тез доповідей Міжнародної науково-практичної конференції
«Стратегічні пріоритети розвитку науки, освіти та суспільства»**

У таблиці 1 визначені основні значення показників, на яких засновано авторський підхід.

Таблиця 1

Значення для розрахунку обсягів ПДФО

Рік	Групи населення	Рівень ЗП, грн		Ставка ПДФО	Економічно активне населення, тис осіб	Кількість населення, що отримує відповідний рівень ЗП
2019	1	4173,00	5677,00	18%	1285,1	48,9%
	2	5678,00	7430,00			34,9%
	3	7431,00	15985,00			7,7%
	4	15986,00	41730,00			5,0%
	5	Більше 41731,00				3,5%
2020	1	5000,00	6525,00		1242,3	48,9%
	2	6526,00	8124,00			34,9%
	3	8125,00	17200,00			7,7%
	4	17201,00	50000,00			5,0%
	5	Більше 50001,00				3,5%
2021	1	6000,00	8345,00		1223,5	49,2%
	2	8346,00	10696,00			34,6%
	3	10697,00	18250,00			7,7%
	4	18251,00	60000,00			5,0%
	5	Більше 60001,00				3,5%
2022	1	6500,00	8688,00		1201,48	50,1%
	2	8689,00	10700,00			34,1%
	3	10701,00	18325,00			7,4%
	4	18326,00	65000,00			4,9%
	5	Більше 65001,00				3,5%

Джерело: Складено автором на основі [1; 2; 3]

На основі даних таблиці 1, можна розрахувати обсяги перерахунку ПДФО за 2019-2021 роки та порівняти з офіційними даними Харківської області, а також побачити прогнозне значення обсягів податку, що буде перераховано до місцевого бюджету.

Тобто, реальні надходження, що розраховані на основі даних у таблиці 1, майже співпадають з офіційним даними за статистикою по Харківській області. Але все ж таки невелика різниця існує, а це свідчить про те, що гроші в повному обсязі не надходять до бюджету. Тобто в області поширене таке явище як тіньова економіка, що відповідним чином позначилась на ринку праці, де роботодавці використовують тіньову зайнятість. Прогнозне значення обсягів ПДФО на 2022 рік буде більше за офіційні дані 2021 року на 12,66%.

Таблиця 2

**Результати розрахунку обсягів перерахунку ПДФО до бюджету
Харківської області та порівняння з офіційними даними
за 2019-2021 рр. та прогнозне значення на 2022 рік**

Рік	Офіційні дані, млн грн	За авторським методом, млн грн	Відхилення від офіційних даних, %
2019	11526,6	11798,2	+2,36%
2020	12276,4	13120,8	+6,87%
2021	14398,6	15848,5	+10,07%
2022	немає	16221,1	+12,66%

Джерело: Складено та розраховано автором на основі [6]

Таким чином, можна сказати, метод, що використовувався у даній роботі, дозволить робити прогностичні розрахунки у плані перерахунку ПДФО в будь-якому регіоні України, тим самим це дасть змогу удосконалити процес обліку та оподаткування. Треба пам'ятати, доходи бюджету, в якості обсягів податку на доходи фізичних осіб, що перераховують підприємства, є одним з основних джерел фінансового забезпечення розвитку регіону.

Список літератури

1. Дані про економічно активне населення за 2014-2021 роки. [Електронний ресурс] – Режим доступу: <https://index.minfin.com.ua/ua/labour/unemploy/>
2. Дані про мінімальну заробітну плату. [Електронний ресурс] – Режим доступу: <https://index.minfin.com.ua/ua/labour/salary/min/>
3. Дані про середню заробітну плату. [Електронний ресурс] – Режим доступу: <https://index.minfin.com.ua/labour/salary/average/2020/>
4. Марчак Д. Місце сплати податку на доходи фізичних осіб в Україні – юридична історія та поточна практика. [Електронний ресурс] – Режим доступу: https://decentralization.gov.ua/uploads/attachment/document/867/PIT_UA.pdf
5. Податковий кодекс України No 2755-17 від 10.09.2017 [Електронний ресурс]. – Режим доступу : <http://zakon5.rada.gov.ua/laws/show/2755-17?test=4/UMfPEGznhhlox.ZiwYQCLiHI4Rss80msh8Ie6>
6. Статистичний збірник «Бюджет України – 2020 р.» [Електронний ресурс] – Режим доступу: [https://mof.gov.ua/storage/files/2_Budget_of_Ukraine_2020_\(for_website\).pdf](https://mof.gov.ua/storage/files/2_Budget_of_Ukraine_2020_(for_website).pdf)

УДК 336.7:33.012.42/.43:005.52(477)

Савченко В. А.

студентка кафедри фінансів,
обліку і оподаткування

Національний аерокосмічний університет

ім. М. Є. Жуковського

«Харківський авіаційний інститут»

Науковий керівник:

Гребенікова О. В.

канд. екон. наук, доцент,

доцент кафедри фінансів, обліку і оподаткування

Національного аерокосмічного університету

ім. М. Є. Жуковського «ХАІ»

СУЧАСНИЙ СТАН РИНКУ БАНКІВСЬКИХ ПОСЛУГ В УКРАЇНІ: ПРОБЛЕМИ І ПЕРСПЕКТИВИ

Ринок банківських послуг є однією із найважливіших складових банківської системи і фінансового ринку, а її ефективне функціонування – необхідною умовою розвитку національної економіки. Таким чином особливої актуальності набувають питання вивчення сучасного стану та обґрунтування інноваційного розвитку ринку банківських послуг.

Дослідженнями різних аспектів організації та функціонування ринку банківських послуг займаються багато вітчизняних та іноземних вчених-економістів, а саме: Покатаєва О.В. [1], Корецька Н. І. [2], Марич М.Г. [3], Ганзюк С.М. [4] та інші.

**Збірник тез доповідей Міжнародної науково-практичної конференції
«Стратегічні пріоритети розвитку науки, освіти та суспільства»**

Проте, ці вчені досліджували лише окремі питання функціонування вітчизняного ринку банківських послуг, не враховуючі соціально-поведінкові обмеження і глобальні виклики сьогодення.

Сучасний банківський ринок доцільно розглядати як індикатор стану національної економіки, а ситуація у банківській сфері є віддзеркаленням загального фінансового і економічного рівня країни.

В період з 2016 до 2021 р. стан ринку банківських послуг в Україні в цілому суттєво покращився, а сукупні розміри прибутків банків зростали та в 2021 р. стали найбільшими за останні 10 років (табл.1). Кількість збитково працюючих банків скоротилася, що стало наслідком впровадженням НБУ політики на виведення з ринку проблемних банків. Хоча у 2020 р. внаслідок загального погіршення економічної ситуації та ділової активності, світової пандемії ситуація на ринку банківських послуг погіршилася. Знижувалися показники рентабельності активів і капіталів, темпи зростання прибутковості, зменшувалися розміри процентних доходів та обсяги кредитування суб'єктів господарювання, а домінуючу роль відіграють державні банки.

Таблиця 1

**Основні показники, що характеризують стан ринку
банківських послуг в Україні за 2016 – 2021 рр.**

Показники	Значення за роками, млн.грн					
	2016	2017	2018	2019	2020	2021
Активи (усього)	1256299	1336358	1360764	1494460	1822814	2053928
Надані кредити	1005923	1042798	1118618	1033539	963664	1065347
Кредити суб'єктам господарювання	847092	870302	919054	822020	752503	795513
Кредити фізичним особам	157385	170938	196634	206761	199556	242633
Резерви за активними операціями банків	484383	516985	555871	492069	375459	278774
Пасиви (усього)	1256299	1336358	1360764	1494460	1822814	2053928
Статутний капітал	414668	495377	465532	470712	479932	481535
Зобов'язання банків	1132515	1172761	1205114	1293606	1612174	1798250
Кошти суб'єктів господарювання	369913	403927	406166	498156	646491	758434
Кошти фізичних осіб	437152	478565	508869	552592	682029	727022
Доходи	190 691	178 054	204 554	243 102	250 171	273 863
Витрати	350 078	204 545	182 215	184 746	210 445	196 467
Чистий прибуток (збиток)	-159 388	-26 491	22 339	58 356	39 727	77 396
Міжнародні резерви НБУ, млн. дол	15 539,33	18 808,45	20 820,43	25 302,16	29 132,89	30 940,95
Рентабельність активів, %	-12,60	-1,93	1,69	4,26	2,44	4,09
Рентабельність капіталу, %	-116,74	-15,84	14,67	33,45	19,22	35,09
Облікова ставка НБУ, %	14,0	14,5	18	13,5	6,0	9,0

Примітка. Джерело: систематизовано автором за [5]

Визначивши сучасні проблеми функціонування ринку банківських послуг і розглянувши реалізацію напрямів їх удосконалення, було зазначено, що для сучасного ринку банківських послуг характерні проблеми різної природи походження, направленості та приналежності до функціональних сфер. Ці проблеми носять як загальноекономічний, так і специфічний характер. Реалізація напрямів удосконалення на сучасному етапі полягає в розробці та впровадженні ефективних стратегій реформування та розвитку банківського та небанківського ринку капіталів, та його учасників в особі державних банків.

За результатами дослідження перспектив розвитку інновацій в процесі обслуговування клієнтів в банківських установах встановлено, що для сучасної банківської діяльності характерним є розвиток альтернативних форм обслуговування клієнтів. Найефективнішими альтернативними формами продажу роздрібних банківських продуктів сьогодні є: Інтернет-банкінг, контактні центри, зв'язок через комп'ютери і мобільні додатки до смартфонів, тобто запровадження новітніх систем дистанційного банківського обслуговування клієнтів.

Список літератури

1. Покатаєва, О. В., Давидкова, Н. М. Підхід до оцінки розвитку ринку банківських послуг. *Економіка та держава*. 2014. №8. С. 22-26.
2. Корецька Н. І. Процес концентрації ринку банківських послуг України: оцінка та стратегії позиціонування. *Економічний форум*. 2014. № 1. С. 196–204.
3. Марич М.Г. Напрями підвищення ефективності функціонування банківської системи України в умовах глобалізації. *Фінансовий простір*. 2014. № 2. С. 14-16.
4. Ганзюк С. М., Шаровський М. Ю. Традиційні та інноваційні послуги на ринку банківських продуктів України. *Інфраструктура ринку*. 2020. Вип. 42. С. 297-301. URL: http://nbuv.gov.ua/UJRN/ifrcetr_2020_42_52
5. Наглядова статистика НБУ. [сайт]. URL: <https://bank.gov.ua/ua/statistic/supervision-statist#1>

УДК 658.651.378

Тимченко І. П.
к.е.н., асистент,
кафедри менеджменту інноваційної
та інвестиційної діяльності,
Київський національний університет
імені Тараса Шевченка

ІНФОРМАЦІЙНА ПІДТРИМКА В ОЦІНЮВАННІ ЕФЕКТИВНОСТІ ВИКЛАДАННЯ МЕНЕДЖЕРСЬКИХ ДИСЦИПЛІН

Змішане навчання стає все більш поширеним в сучасному освітньому середовищі, разом з тим виникає необхідність якісно оцінити сприйнятливості такого формату взаємодії. Оцінювання ефективності викладання менеджерських є складним процесом, що вимагає використання інформаційних продуктів для якісної візуалізації отриманих результатів. Power BI належить до таких програм, що дають змогу візуалізувати усі дані в зручному інтерфейсі.

Впровадження в процес оцінювання викладання менеджерських дисциплін системи такого типу докорінно змінює саму концепцію управління навчальним закладом з орієнтації на вирішення лише кризових ситуацій до автоматизації всього процесу оцінювання ефективності викладання в режимі реального часу, що уможливить вчасно виявити гар у викладанні та оперативно прийняти рішення щодо їх оптимізації шляхом коригування навчальної(робочої) програми.

Power BI об'єднує та систематизує всю необхідну для прийняття управлінських рішень інформацію, здійснює аналіз та візуалізацію результатів оцінювання з різних джерел в тому числі і програмних продуктів.

Основні характеристики Microsoft Power BI [1, с. 4]:

- інформаційні панелі є входом до наборів даних, які формують звіти.
- відображення пріоритетних візуалізацій, що ілюструють головні KPI на «пропонованій» інформаційній панелі.
- контроль за ефективністю одним поглядом на ключові показники.
- налаштування своїх даних та взаємодія з ними, коли вони змінюються в режимі реального часу.
- можливість вибору сповіщень, коли виконуються певні умови.
- об'єднання декількох джерел даних, щоб проілюструвати більші наслідки даних.

Загалом, Power BI дає змогу формувати швидко проміжні та кінцеві звіти ефективності викладання менеджерських дисциплін, зменшує тривалість процесів пошуку релевантних для оцінювання даних, спрощує та узагальнює інформацію з метою полегшення сприйняття іншими учасниками процесів прийняття рішень, що уможлиблює формування конкурентної переваги освітньої програми на ринку освітніх послуг України.

Список літератури

1. Zero to beautiful: 6 Ways Companies Can Illustrate Data Using Microsoft Power BI. Available at: <https://info.microsoft.com/ww-thankyou-zero-to-beautiful.html?LCID=EN>

УДК 338.22.01

Трюхан О. М.

к. т. н., доцент,
доцент кафедри організації
авіаційних робіт та послуг,
Національний авіаційний університет

ОКРЕМІ АСПЕКТИ ВІДНОВЛЕННЯ ТРАНСПОРТНОЇ СИСТЕМИ УКРАЇНИ У ПОВОЄННИЙ ЧАС

Трагічний парадокс сучасності полягає у тому, що розвиток цивілізації і усвідомлення людиною взаємозалежності та взаємопов'язаності сучасного світу не змогли виключити війну як засіб вирішення міждержавних, релігійних, етнічних, класових та інших протиріч.

На сьогоднішній день стабільність ситуації в Європі і у світі в цілому порушена нападом Росії на Україну. До основних чинників, які призвели у своєму розвитку до бойових дій, можна віднести наступні: посилення протистояння між світовими

центрами сили, прагнення до встановлення однополярного світу з боку Росії; втрата дієвості існуючих систем колективної безпеки – ООН, Європейський союз, НАТО; відверте порушення норм міжнародного права; глобалізація економічного та інформаційного простору, яка призводить до нав'язування єдиних правил гри у вигляді так званого «Руського міра», не дивлячись на національні традиції і тим самим викликає незадоволення та суперечки, що робить уразливими навіть наймогутніші країни; активізація боротьби за джерела нафти і газу, їх маршрути транспортування; зростання технологічного, економічного, культурного розриву між державами і регіонами світу та багато інших [1, ст. 7].

У зв'язку з цим можна стверджувати, що геополітичне положення України, її багатотисячове перебування в обіймах старшого брата, не давало підстав для ствердження про неможливість розв'язання Росією війни проти нас, що і сталося у 2014 році з окупацією Криму та захопленням окремих територій Донбасу.

Основною метою цієї війни є подальше знищення Російською Федерацією національної ідентичності, територіальної цілісності України, економіки і нашої держави в цілому.

Транспортна система є однією з найважливіших складових економіки будь якої країни. Не дивлячись на ряд недоліків, стає функціонування транспортної системи на всій території довоєнної України свідчить про забезпечення цілісності державних інституцій, єдності економічного простору, інтеграції у світовий економічний простір, свободи підприємництва, суттєве підвищення рівня життя населення.

В Україні війна підтвердила відносну стійкість до нових викликів автомобільної та залізничної транспортних систем – з початком бойових дій весь тягар вантажних та пасажирських перевезень вони взяли на себе.

У той же час авіаційна та морська транспортні системи були нейтралізовані ворогом у перші дні війни шляхом нанесення повітряних ударів високоточною зброєю по аеродромах (сховищам пального, нафтопереробним заводам) та блокадою морських портів військово-морським флотом Росії. Відсутність потужної системи ППО загальнодержавного та об'єктового рівнів є однією з причин, що привели до цього.

Одна з головних задач відновлення транспортної системи полягає у детальній розробці загальнодержавної програми відновлення, яка повинна охоплювати місцеві, регіональні та державні інтереси, і основою якої може бути Національна транспортна стратегія України на період до 2030 року.

Варто відзначити, що регіональні аспекти транспортної системи стосовно до умов України вивчені вкрай недостатньо. Аналіз свідчить, що одним з факторів розвитку транспортно-логістичних систем має бути регіоналізація, яка повинна задовольняти районні, регіональні, державні та міжнародні інтереси. Кожний регіон України володіє унікальним поєднанням природно-кліматичних та соціально-економічних факторів, що, в свою чергу, впливає на види та форми регіональної транспортно-логістичної політики (дії логістичного менеджменту, розміри матеріальних, інформаційних і фінансових ресурсів, види та якість функціонування транспортних комунікацій, транспортних вузлів, терміналів, транспортної системи в цілому).

Таким чином, транспортно-логістичні системи окремих регіонів України, не дивлячись на узагальнені підходи щодо аналізу та синтезу подібних систем, будуть відрізнятися одна від одної конфігурацією, набором логістичних посередників,

видами та розмірами матеріальних, фінансових та інформаційних ресурсів, організацією менеджменту, зв'язку та ін.

Для відновлення транспортної інфраструктури на підставі програми відновлення необхідно розробити критерії пріоритизації фінансування та проведення відновлювальних робіт. Оскільки на перших етапах відновити інфраструктурні об'єкти в цілому буде проблематичним, першочергово має фінансуватись відновлення елементів, які безпосередньо впливають на мобільність та безпеку [2, ст. 4].

Втілення цих та низки інших заходів дозволить вирішити задачі, які є і будуть актуальними перед транспортно-логістичною системою: збільшити швидкість обертання транспортних засобів; встановити раціональне співвідношення між термінами доставки та тарифами, додатковими зборами, іншими платежами для різних видів відправлень в залежності від умов доставки вантажів; сформувати раціональний рівень сервісного обслуговування при доставці вантажів з використанням послуг транспортно-логістичних центрів; раціональним чином вкладати обмежені інвестиції в об'єкти транспортно-логістичної системи; встановлювати оптимальні співвідношення поміж транспортними логістичними центрами регіонального, державного та міждержавного користування.

Список літератури

1. Трюхан О. М. Тактика авіації у локальних війнах та збройних конфліктах: досвід, аналіз, тенденції. Київ, НАОУ. 2005. 340 с. з іл.

2. Мельник З. Відновлення транспортного сектору України – як зробити його «зеленим»? [сайт]. URL: https://brdo.com.ua/category/analytics/?filter_tag=transport

Циба Ю. С.
студентка кафедри фінансів,
банківської справи та страхування,
Харківський національний університет
ім. В. Н. Каразіна

ТИПОЛОГІЯ ОСНОВНИХ МОДЕЛЕЙ СОЦІАЛЬНОГО СТРАХУВАННЯ

Життя людини у сучасному світі пов'язано з соціальними та економічними ризиками, такими як безробіття, нещасні випадки, хвороби тощо. Завдяки активній державній політиці, зниженням цих ризиків займається інститут соціального страхування.

Соціальне страхування являє собою форму захисту економічно активної частини населення від ризиків, що пов'язані з безробіттям, втратою працездатності або доходу, на основі колективної солідарності відшкодування втрати.

Основною особливістю соціального страхування є принцип його фінансування – з внесків робітників та їх роботодавців за підтримки держави формуються спеціальні позабюджетні фонди [1, с. 18].

Незважаючи на те, що кожна країна має свої особливості організації соціального страхування, його можна поділити на три види: консервативна (континентальна),

соціально-демократична (скандинавська), ліберальна (англосакська). Розглянемо загальні характеристики кожної з них.

1. Консервативна модель

В цій моделі соціального страхування важлива роль в соціальній політиці призначається недержавному сектору. Увага приділяється розвитку партнерських відносин між приватним сектором, державою та громадськими і добродійними організаціями. На меті стоїть зменшення витрат на програми соціального захисту. Наявні процеси приватизації та децентралізації суспільного сектора.

Прикладом країни з такою системою є Німеччина – країна, в якій були закладені основи соціального страхування. Зробив це Отто фон Бісмарк наприкінці XIX століття. У Німеччині система соціального страхування є обов'язковою і регулюється законом. Вона є першопрохідником у впровадженні медичного страхування, в країні відмінно функціонує державне страхування від нещасних випадків [2].

2. Соціально-демократична модель

Ця модель соціального страхування характеризується високим рівнем соціального захисту, але досягається це суттєвим фіскальним навантаженням. Соціальна політика забезпечує надійний захист суспільства від бідності та безробіття.

Засновницею соціально-демократичної (скандинавської) моделі є Швеція. Головною характеристикою соціального страхування цієї країни є універсальність. Це означає що всі громадяни Швеції незалежно від їх діяльності охоплені цією системою. В законодавстві цієї країни наголошується на економічній підтримці людини при народженні, старості, хворобах, нещасних випадках, безробітті та при настанні нещасних випадків на виробництві [3, с. 75].

3. Ліберальна модель

Характеризується невеликим втручанням держави в соціальну сферу. Під час розподілу виплат використовуються принципи адресності та вибірковості. В реалізації соціальних програм посилюється співробітництво між суспільним та приватним секторами.

Представником цієї моделі є США. Система медичного страхування є сполученням центрального фонду та місцевих приватних страхових організацій. Система соціального страхування цієї країни спрямована на підтримку пенсіонерів. Пенсійна система дворівнева. Держава гарантує не тільки медичне та пенсійне забезпечення, а й допомогу при працевлаштуванні, збереженні робочого місця, та податкові пільги [1].

Таким чином, порівнявши найбільш поширені моделі соціального страхування, можна зробити висновок щодо залучення зарубіжного досвіду для національної системи страхування. Від соціально-демократичної моделі слід перейняти розгалуженість системи страхування працівників, а від ліберальної – обмеження видів пільговиків. При збалансованій сфері соціального забезпечення населення та системі соціального страхування як основних складових елементів соціального захисту, буде сприяння економічній стабілізації населення.

Список літератури

1. Система соціального страхування зарубіжних країн: навчальний посібник. / [Григораш Г.В., Григораш Т.Ф., Олійник В.Я., Субачов І.Т.]. Київ: Центр учбової літератури, 2008. 144 с.

2. Шимків С.А. Зарубіжний досвід організації страхування від нещасних випадків: перспективи адаптації в Україні. *Финансовые услуги*. 2017. № 2. С. 42-44.

3. Козоріз Г. Г. Соціальне страхування як елемент державної соціальної політики. *Регіональна економіка*. 2016. № 1. С. 70-77.

UDC 656.7:519.2

Cherednichenko K.

Phd student,

National Aviation University, Ukraine,

Huang Tianqiang

Student,

Nanchang Hangkong University, China

ON PROSPECTS OF SIMULATION MODELING FOR PREDICTING PERFORMANCE INDICATORS OF AVIATION ENTERPRISE

Predicting, which defines as the process of forecasting the future state of an object or phenomenon based on the analysis of its past and present [1], has significant importance for transport industry, because it is being used to determine the development strategy of any transport company.

Today the predicting process faces a number of critical challenges. The cynical Russian invasion led to the temporary cessation of air commercial operations in Ukraine. China, due to the new outbreak of COVID-19 [2], is also forced to limit the aviation sector. On one hand, all this led to a sharp decline in the operating performances, which may potentially create critical noise in data sampling and correlation errors in predicting. On the other hand, it is impossible to predict enterprise dynamics with the available post-failure indicators, because the data sample is too small [3].

The proposed simulation modeling for predicting the performance indicators of aviation enterprise is divided into two stages: develop a mathematical model in order to establish general correlations between operations and revenue; simulation modeling for short-term operations prediction of aviation company (on example of Amsterdam Schiphol Airport), based on the available post-failure indicator dynamics.

At the first stage, a multiple regression model was developed, based on such indicators, as: air transport movements, transported passengers and cargo. Initial production statistics were taken from Royal Schiphol Group Annual Reports 2001-2021:

Table 1

Initial production statistics of Amsterdam Schiphol Airport [4]

Year	Air transport movement (millions)	Passengers (millions)	Cargo (million tons)	Revenue (million EUR)
2001	416,462	39,3094	1,1832	695
2002	401,385	40,5876	1,2399	774
2003	392,997	39,8086	1,3062	860
2004	402,738	42,4254	1,4210	876
2005	404,819	44,0772	1,4498	948
2006	423,275	45,9875	1,5265	1037
2007	436,09	47,7449	1,6103	1146
2008	428,652	47,3919	1,5677	1154

**Збірник тез доповідей Міжнародної науково-практичної конференції
«Стратегічні пріоритети розвитку науки, освіти та суспільства»**

2009	391,369	43,5231	1,2864	1154
2010	386,388	45,1370	1,5123	1180
2011	420,349	49,6806	1,5238	1278
2012	423,453	50,9756	1,4834	1353
2013	425,584	52,5277	1,5311	1382
2014	438,296	54,9405	1,6332	1423
2015	450,679	58,2455	1,6210	1458
2016	478,863	63,5337	1,6664	1509
2017	496,740	68,4011	1,7611	1615
2018	499,444	70,9566	1,7165	1509
2019	496,826	71,6803	1,4439	1615
2020	227,304	20,8815	1,4415	688
2021	266,967	25,4908	1,6673	816

source: Schiphol Group Annual Reports 2000-2021 [4]

The multiple regression model was programmed with RStudio software (fig. 1):

```
Residuals:
    Min       1Q   Median       3Q      Max
-211.62  -62.95  -14.27   55.13  175.77

Coefficients:
            Estimate Std. Error t value Pr(>|t|)
(Intercept)  142.641    392.389   0.491  0.6294
atm          -2.758     1.071  -2.574  0.0191 *
pass         32.364     5.896   5.489 3.26e-05 ***
carg        354.786    187.666   1.891  0.0749 .
---
Signif. codes:  0 '***' 0.001 '**' 0.01 '*' 0.05 '.' 0.1 ' ' 1

Residual standard error: 100.4 on 18 degrees of freedom
Multiple R-squared:  0.9143,    Adjusted R-squared:  0.9
F-statistic: 64.02 on 3 and 18 DF,  p-value: 8.428e-10
```

Figure 1. Result code of Schiphol Airport Revenue multiple regression model

The results may be interpreted as follows:

- adjusted R-squared, which shows model accuracy, is 0,90 (high level $\geq 0,85$);
- there is a correlation of revenue and air transport movements; the significance is high ($p - value = 0,0191 < 0,05$);
- positive correlation of revenue and number of transported passengers; the significance is high ($p - value = 0,0000326$).
- positive correlation of revenue and transported cargo; the significance is medium ($p - value = 0,0749$).

Correlation graphs:

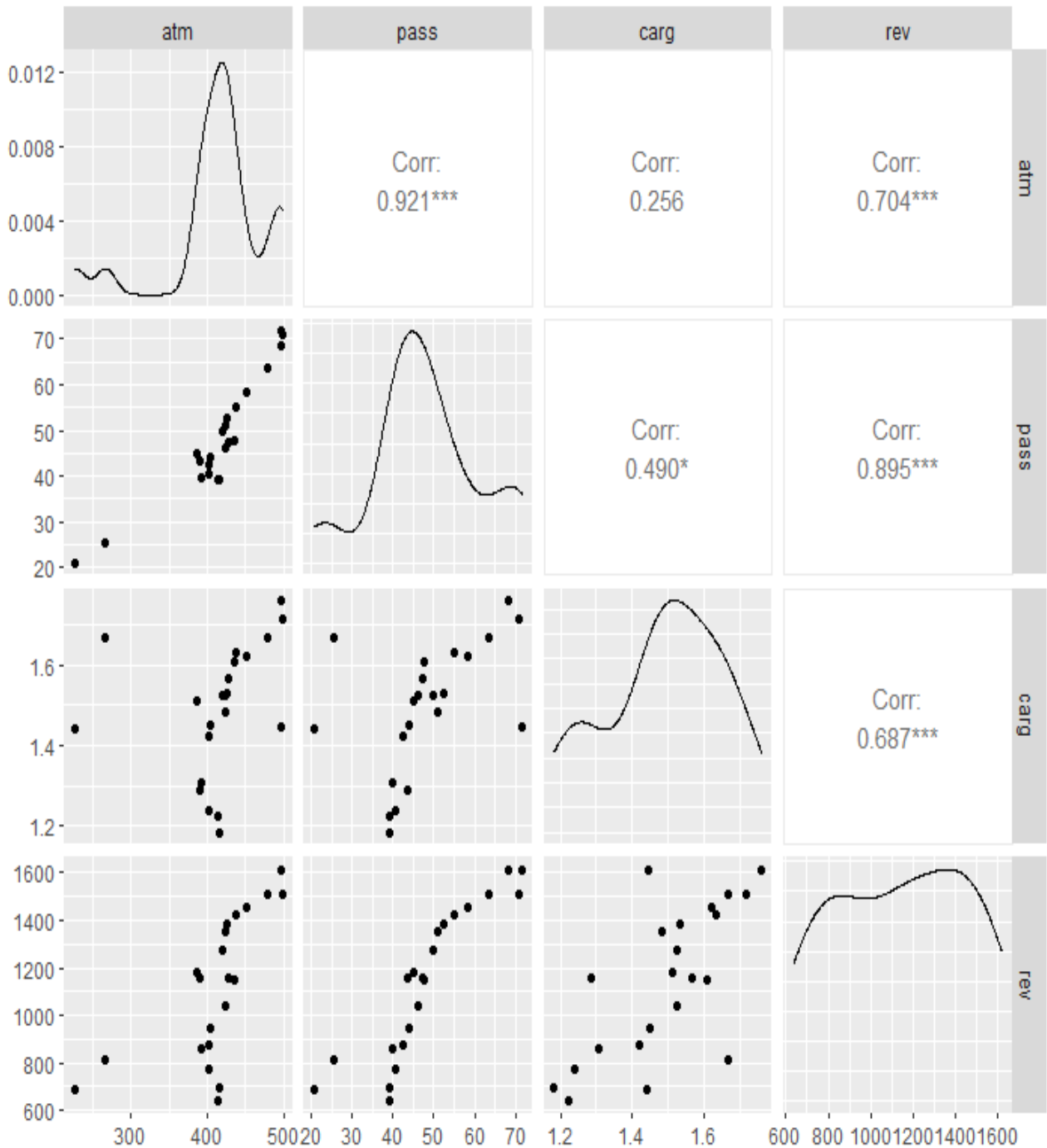


Figure 2. Correlation of multiple regression model indicators (developed in RStudio)

Developed model may be presented mathematically:

$$REV_{Schiphol} = 142,641 - 2,758 \cdot \alpha + 32,364 \cdot \beta + 354,786 \cdot \gamma, \quad (1)$$

where $REV_{Schiphol}$ - revenue of Schiphol Airport, in millions EUR; α - number of air transport movement in thousands; β - number of transported passengers, in millions; γ - transported cargo, in million tones.

The next step was to create a simulation model in MO Excel for short-term forecasting of the aviation enterprise performance. Monthly production statistics of 2019-2022 were taken from Royal Schiphol Group «Traffic Reviews» [5]:

Table 2

2019-2022 monthly production statistics of Amsterdam Schiphol Airport [5]

Month	Air transport movement (thousands)	Passengers (millions)	Cargo (million tons)
Jan.2019	37,185	4,996131	0,12264333
Feb.2019	35,195	4,836332	0,11579674
Mar.2019	39,785	5,630314	0,144772657
Apr.2019	41,892	6,10401	0,126742626
May.2019	44,707	6,441473	0,133647692
Jun.2019	43,343	6,502588	0,12388807
Jul.2019	44,736	6,724023	0,129143008
Aug.2019	45,122	6,810759	0,13058121
Sep.2019	44,131	6,493468	0,136819344
Oct.2019	44,503	6,431443	0,143594
Nov.2019	37,802	5,32359	0,136256124
Dec.2019	38,425	5,386203	0,12637606
Jan.2020	37,567	5,074773	0,113080149
Feb.2020	34,979	4,716639	0,11621744
Mar.2020	25,155	2,476372	0,120480865
Apr.2020	4,242	0,126015	0,093254889
May.2020	5,878	0,207827	0,10474496
Jun.2020	8,118	0,47141	0,108163933
Jul.2020	15,704	1,338857	0,119634099
Aug.2020	23,125	1,854786	0,119974717
Sep.2020	22,162	1,337741	0,124490681
Oct.2020	19,614	1,143483	0,140139763
Nov.2020	14,858	0,900434	0,145473814
Dec.2020	15,902	1,233127	0,135866
Jan.2021	14,666	0,869129	0,133222049
Feb.2021	10,655	0,505208	0,125136673
Mar.2021	12,22	0,660176	0,153206158
Apr.2021	13,722	0,786652	0,141132349
May.2021	15,579	1,10674	0,14701726
Jun.2021	19,195	1,678265	0,137955811
Jul.2021	29,141	3,029951	0,130664278
Aug.2021	31,847	3,786973	0,130844267
Sep.2021	30,019	3,370205	0,13324478
Oct.2021	31,326	3,745991	0,149382676
Nov.2021	28,372	3,095823	0,14383052
Dec.2021	30,225	2,855711	0,141667032
Jan.2022	26,233	2,488083	0,122553024
Feb.2022	24,129	2,660676	0,11827376
Mar.2022	30,382	3,732048	0,128198155
Apr.2022	33,421	4,434587	0,116895428
May.2022	38,42	5,217035	0,119551498

source: Royal Schiphol Group «Traffic Reviews» [5]

The main characteristics of indicator data samples were calculated by MO Excel built-in functions:

Table 3

Main characteristics of statistical data sample

Data	Min	Max	Mean	σ
Air transport movement (thousands)	4,242	45,122	27,8946829	12,0933246
Passengers (millions)	0,126015	6,810759	3,33134271	2,182138145
Cargo (million tons)	0,09325489	0,15320616	0,09823052	0,012901117

Developed simulation model interface:

	Min	Max	Mean	Std.deviation	
Monthly Air Transport Movements (in thousands)	4,242	45,122	27,89468293	12,0933246	
Monthly Passengers (in millions)	0,126015	6,810759	3,331342707	2,182138145	
Monthly Cargo (in millions)	0,093254889	0,103206158	0,098230524	0,012901117	
Monthly Air Transport Movements (in thousands)	Random Value	0,10174171			
	Normal Distribution	12,51572759			
Monthly Passengers (in millions)				Average Revenue =	104,829
	Random Value	0,064710508		St.deviation	33,5158
	Normal Distribution	0,078667412		Min	3,89219
Monthly Cargo (in millions)				Max	203,911
	Random Value	0,63061743			
	Normal Distribution	0,102532905			
Iteration	ATM	Passengers	Cargo	Simulated Revenue	
1	12,51572759	0,078667412	0,102532905	147,0458546	
2	12,51572759	0,112009407	0,070912756	114,0409925	

Figure 3. Developed in MO Excel interface of simulation model

The main idea is that 10^5 iterations are being processed for each indicator determination with the built-in MO Excel operator:

$$= NORM.INV(Probability; Mean; Standart Deviation) \quad (2)$$

where *NORM.INV* – function, which returns the inverse of the normal cumulative distribution; *Probability* - threshold value of the return function, which is simulated by *RAND()* function.

In order to determine the simulated monthly revenue, formula (1) was used. Characteristics:

Table 4

Main characteristics of simulated monthly revenue sample

Data	Min	Max	Mean	σ
Revenue (millions of EUR)	3,89219282	203,911343	104,829304	33,51588569

Table 5

Percentile of simulated monthly revenue

Percentile	Revenue
0,05	45,27622
0,1	59,17511
0,15	69,128
0,2	74,71704
0,25	81,00379
0,3	85,34414
0,35	90,44169
0,4	94,81349
0,45	100,3766

0,5	104,5653
0,55	109,1411
0,6	114,1182
0,65	117,8138
0,7	121,8093
0,75	126,2005
0,8	130,8931
0,85	139,7532
0,9	147,3312
0,95	159,2186
1	203,3542

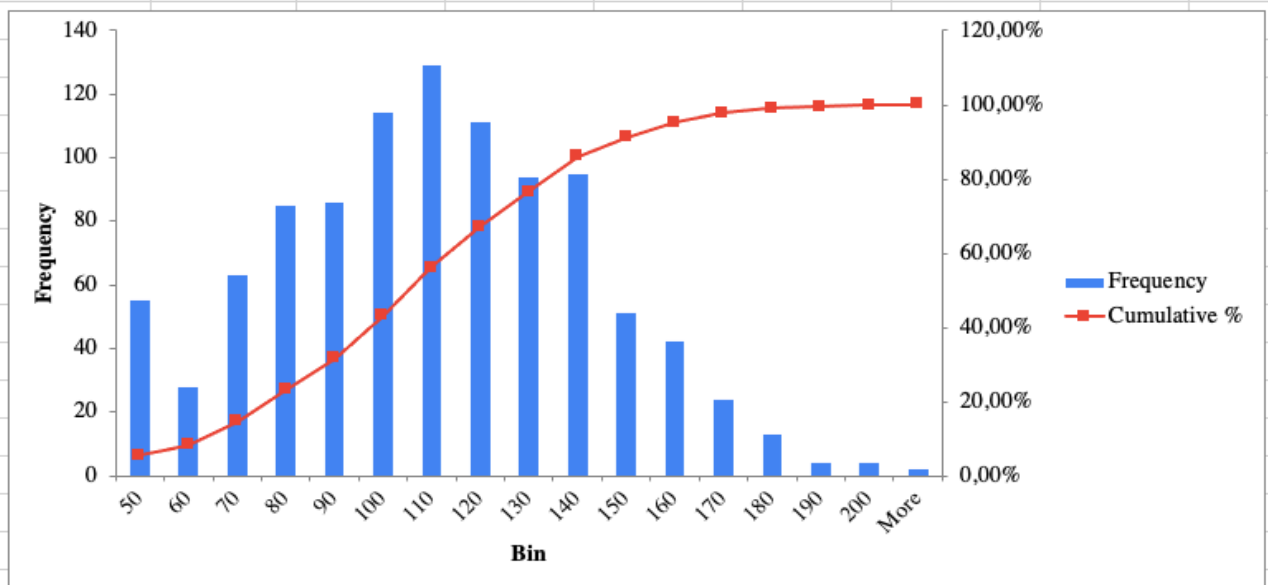


Figure 4. Developed in MO Excel distribution histogram of simulated monthly revenue

Given in table 5 data should be interpreted as follows: value of revenue $\leq 94,81349$ millions EUR with probability 0,45. This table may be potentially used as a prediction of average monthly Amsterdam Schiphol Airport performance, taking into account the mathematical expectations of enterprise's result.

Purposed method could be potentially useful in the following scenarios: due to lack of a significant data sample for short-term values prediction (for example, in the case of newborn aviation companies that have recently entered the industry); due to critical sample noise that may potentially cause false correlations (for example, cessation of enterprise operations due to war, pandemic, or critical failure).

References

1. Марінцева К.В. Наукові основи та методи забезпечення ефективного функціонування авіатранспортних систем: монографія. – К. : НАУ, 2014. – 504 с.
2. Wang Y. An introduction to the impact of epidemics on airline controllable maintenance costs. *Aviation Maintenance and Engineering*. 2020. № 2. С.11-34.
3. Лещинський О.Л., Школьнік О.В. Економічний ризик та методи його вимірювання : консп. лекц. – Київ, ПЕК НАУ, 2004. – 96 с.
4. Royal Schiphol Group. 2000-2021 Royal Schiphol Group Annual Report. URL: <https://cutt.ly/bnWh8fi>.
5. Royal Schiphol Group. 2000-2022 Royal Schiphol Group traffic and transport figures. URL: <https://bit.ly/3mD4IUZ>.

НАУКОВЕ ВИДАННЯ

**СТРАТЕГІЧНІ ПРІОРИТЕТИ РОЗВИТКУ
НАУКИ, ОСВІТИ ТА СУСПІЛЬСТВА**

**Збірник тез доповідей Міжнародної
науково-практичної конференції
частина 1
(22 червня 2022 р.)**

Українською, англійською та російською мовами

Відповідальний за випуск: Загородний І. Д.

Технічний редактор: Нестеренко В. О.

Художній редактор: Михайленко К. В.

Коректор: Остаповець Н. М.

Дизайнери й верстальники: Артеменко А. А, Григоренко Л. О.

Підписано до друку 22.06.2022 р. Формат 60x90/16

Папір офсетний. Друк – ризографія. Умовн. друк. арк. 4,3

Гарнітура Times New Roman.

Наклад 500 примірників. Зам. № 17495

Надруковано у ФОП Сидоренко А. В.

Свідоцтво про державну реєстрацію серія В01 № 710364 від 07.01.2007 р.

36000, м. Полтава, вул. Дмитра Корняка, 3

Всі права захищені.

Відповідальність за зміст матеріалів несуть автори.

Редакційна колегія може не поділяти думок авторів.



Офіційний сайт: <http://www.economics.in.ua>

