

Не є відкриттям, що коли в суспільстві зневажені й поганьблені моральні норми, нищаться звичаєві традиції, в занедбаному стані культурні святині, що є національним досягненням багатьох поколінь, то якими б не були закони, вони будуть недієздатними. Як результат, маємо в наші дні моральну деградацію і в інших сферах духовності. Особливу турботу й занепокоєння викликає підростаюче покоління, яке залишилося без історичної пам'яті. Ще в другій половині минулого століття один із визначних діячів українського народу – філософ, етнограф, мовознавець Володимир Шаян відзначив: “Народ без історії є історичним безбатченком. Він затрачує основу своєї національної свідомості. Ми втратили її найважливішу частину” [13, с.476].

Неналежне ставлення до своїх предків відгукується і на живих – жорстоким ставленням до рідних і близьких, усезростаючою злочинністю, відмовою від родинних обов'язків, коли діти позбуваються своїх батьків, віддають їх у будинки перестарілих, що в нашій країні рівнозначно найгіршому гатунку богодільні. З іншого боку, при здорових і повноцінних батьках діти часто живуть у сирітських будинках. Усе це і є результатом родовідного безпам'ятства та бездуховності, національного нігілізму в значній частини суспільства вже майже 16 років незалежної України.

1. Грушевський М. Історія української літератури. – К., 1993. – Т.1.
2. Кожоляно Г. Етнографія Буковини. – Чернівці, 2001. – Т.2.
3. Матеріали етнографічної експедиції Чернівецького національного університету ім. Юрія Федьковича (зберігаються в етнографічному музеї факультету історії, політології та міжнародних відносин (МЄЕ ЧНУ).
4. Пісні Буковини. – К., 1990.
5. Пивоваров С. Християнські старожитності в межиріччі Верхнього Пруту і Середнього Дністра. – Чернівці, 2001.
6. Повість минулих літ. – Т.1.
7. Сковорода Г. Сад пісень. – К., 1983.
8. Скуратівський В. Покуть. – К., 1992.
9. Славяне Юго-Восточной Европы в предгосударственный период. – К., 1990.
10. Тимошук Б. Північна Буковина – земля слов'янська. – Ужгород, 1969.
11. Тимошук Б. Слов'яни Північної Буковини V – IX ст. – К., 1976.
12. Тимошук Б. Східні слов'яни VII – X ст. – Чернівці, 1999.
13. Шаян В. Віра предків наших. – Гамільтон, 1987. – Т.1.

In the article on the basis of the complex comparison of the archeological and ethnographical materials the burial ceremony of the Ukrainians of Bukovyna is analysed. On the basis of the discovered facts the forms and types of burials are shown. The system of the ritual-burial ceremonies, its peculiarities and the main components of the ceremonial actions are outlined. The idea and belief of the Ukrainians in the next world is shown.

Key words: the Ukrainians of Bukovyna, burial, burial ceremony, soul.

УДК 9(902)+904 “XII–XIV”

ББК 63.4

І.П. Возний

ЗАБУДОВА, ЕКОНОМІЧНИЙ РОЗВИТОК ТА ПОБУТ ДАВНЬОРУСЬКОГО СЕЛА СИРЕТО-ДНІСТРОВСЬКОГО МЕЖИРІЧЧЯ У XII – ПЕРШІЙ ПОЛОВИНІ XIII ст.

Стаття відображає характер забудови східнослов'янських поселень північно-буковинського Сирето-Дністровського межиріччя. Автор, учасник і голова експедиції Чернівецького національного університету імені Юрія Федьковича, проводить аналіз викопних решток, знайдених під час тривалих археологічних розвідок, досліджує стратиграфію, топографію розкопаних сіл доби XII – XIII ст.

Ключові слова: археологія, східнослов'янське поселення, Пруто-Сиретське межиріччя, Північна Буковина, Русь.

Важливою категорією давньоруських археологічних пам'яток, матеріали яких дозволяють повніше охарактеризувати специфіку общини, побут населення, є неукріплені поселення, оскільки на них проживала основна маса сільського населення Давньої Русі. Значення села в соціально-економічному розвитку держави зумовлюється його місцем у становленні та розвитку феодалних відносин. Історія сільських поселень середньовіччя нерозривно пов'язана з історією селян як соціального стану. Середньовічне село було головним джерелом людських ресурсів. Як відзначав Ф.Бродель, навіть у XV – XVIII ст. “світ являв собою все ще велику селянську країну, де від 80 до 90% людей жили плодами землі, і тільки ними” [3, с.60]. Саме тут мешкав основний прошарок середньовічного суспільства – селянство, а його праця забезпечувала отримання додаткового продукту [21, с.3]. Тому можна погодитися з думкою М.М.Вороніна про те, що в ряді проблем економічної історії феодалізму проблема сільського поселення і його еволюції якщо не є центральною, та все ж торкається суттєвого боку феодалної економіки [8, с.7]. Вагоме наукове значення вивчення села Давньої Русі неодноразово підкреслювалось багатьма дослідниками [10, с.10–27; 13, с.97–99; 27; 37, с.51–56].

Проблема історії давньоруського села все ще належить до числа недостатньо розроблених. До недавнього часу вона досліджувалась в основному за писемними джерелами. Села згадуються уже в X ст. в угодах русів із греками, “Повісті минулих літ”, літописах, але ці повідомлення стосуються, в основному, побуту сільського населення, його правового становища [19, с.169; 22; 23, с.277].

Засвідчена писемними пам'ятками також наявність на Русі до-монгольського часу невеликих поселень у кілька дворів [18, с.108].

На думку М.М.Вороніна, село потрапляє на сторінки літописів в особливих випадках, коли його спалюють або грабують феодали в міжусобній війні або коли в місцевості трапляється засуха “мор велик” тощо [8, с.10].

В основному інформація стосовно господарства сільського населення в писемних джерелах давньоруського часу вичерпується. Фрагментарність останньої, яка б стосувалася історії давньоруського села, значно збіднювала можливості досліджень у цьому напрямку. Тому для вивчення відкритих поселень через брак писемних джерел, в основному, можуть бути використані матеріали археологічних розкопок. При широкомасштабних дослідженнях сільських поселень у різних регіонах України археологія дасть цілком надійні матеріали для вирішення багатьох питань історії руського села.

Археологічні матеріали дозволяють висвітлити перипетії забудови поселень поки що в загальних рисах. Питання про їхнє планування поселень ще остаточно не розроблене через недостатнє дослідження сіл як на теренах Буковини, так і загалом у межах Русі. Однак методика визначення типу забудови, розроблена на матеріалах інших територій, дозволяє зробити деякі приблизні розрахунки щодо планувальної структури поселень Північної Буковини [15, с.152–154; 27, с.26].

Планування або забудова сіл тісно пов'язана з їхнім розміщенням на місцевості. Оскільки більшість давньоруських поселень Північної Буковини, як і інших територій, розташована вздовж берегів річок, про що свідчить поширення культурного шару й підйомного матеріалу, природно припустити, що основним типом забудови відкритих поселень був прибережно-рядовий [5, с.27–37; 38, с.15–17]. Він чітко простежується на орному полі, де проступають темні плями розораних садиб. Здебільшого садиби розміщуються вздовж берега річки чи потоку в один-два, рідше три ряди. На думку В.В.Седова і М.П.Мілонова, при ширині поселень у 30–40 м двори могли розташовуватися тільки в один ряд, у 80–100 м – у два ряди, а в 100 і більше – у три ряди [15, с.152–154; 27, с.26]. Подібні розрахунки наводить С.А.Беляєва стосовно Озарицького поселення XIII–XIV ст. [2, с.44].

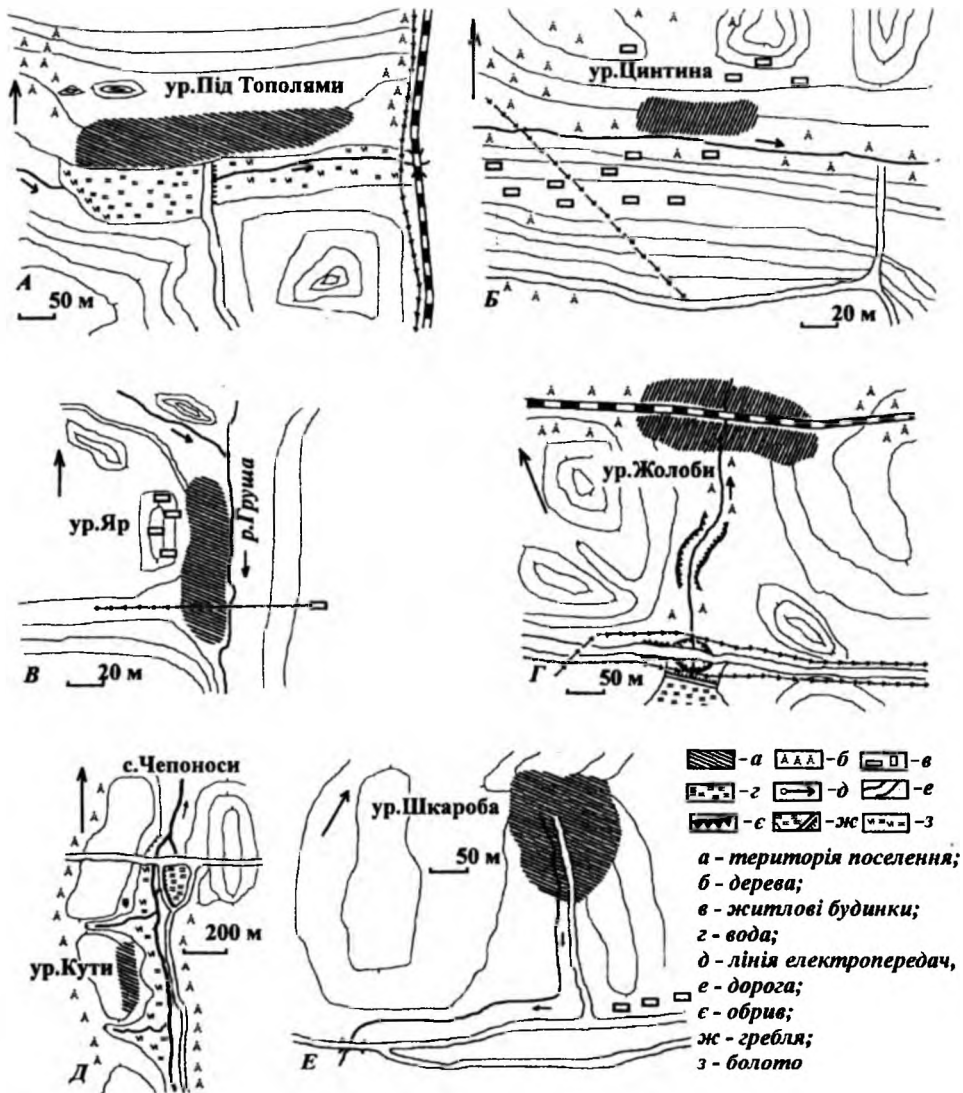


Рис.1. Плани поселень із різними типами забудови:

однорядна – А – Кліводин; Б – Верхні Станівці; дворядна – В – Оршівці; Д – Чепоноси; Е – Валява; невизначена система забудови – Г – Лашківка

На Буковині більшість поселень за формою поширення культурного шару витягнута вздовж річок на 100–400 й більше метрів при ширині 30–50 м. Причому це характерне для всіх хронологічних періодів. Серед сіл Сирето-Дністровського межиріччя, на яких визначалася площа поширення культурного шару, у XII – першій половині XIII ст. найбільше поселень має прибережно-однорядну або дворядну систему забудови, що складає 57 поселень, або 32,2%. У наступному хронологічному періоді – другій половині XIII–XIV ст., відповідно – 29 поселень, що складало 16,4% від загальної кількості. Наприклад, до однорядних сіл можна віднести поселення XII – XIII ст. Банилів (100х30 м), Замостя (100х30 м), Кіцмань (150х40 м), Верхні Станівці (180х20–40 м), Кліводин (250х40–50) та поселення XIV–XV ст. Іспас (140х40 м), Котелеве (100х50 м) тощо. Мабуть, при такій ширині для них була характерна однорядна система забудови (Рис.1, А, Б).

У центральних районах Смоленщини, за підрахунками В.В.Седова, таке планування було властиве для 79% поселень [27, с.28], а в районах Північно-Західної і Північно-Східної Русі 80% поселень розташовувалися вздовж ріки при ширині 30–40 м. [39, с.278]. Подібні факти відомі і в Середньому Подніпров'ї [4, с.76–83; 11, с.341–347; 28, с.163–365].

Виходячи з тверджень В.В.Сєдова про те, що до поселень із дворядною забудовою можна віднести ті, які мають ширину від 50 до 80 м, на теренах Буковини такими поселеннями є, наприклад, поселення XII–XIII ст. Боянчук (120x70 м), Заставна (450x60 м), Оршівці (490x60–90 м) та поселення хронологічного періоду В – Грозинці (125x70 м), Лашківка (400x80 м), Чепони (100x80 м), Валява (140x60–80) (рис.1, В, Д, Е).

Дворядна система забудови відома на багатьох поселеннях Русі, а саме: на території Верхньої Волги, Верхнього Подніпров'я (Білоручинське, Мале Княже Село, Кімирське), землі племен в'ятичів (Сомово, Степаньково), у південних землях (Бортничі, Вишеньки) й інші [2, с.45; 15, с.152–154; 17, с.8; 27, с.26; 36, с.194].

Прибережно рядова система забудови поселень регіону протягом усіх хронологічних періодів була визначальною й становила 113 поселень (63,8%). Це, в основному, збігається з аналогічними системами забудови на інших теренах Русі.

Важко встановити, який тип забудови був характерним для поселень із шириною культурного шару більше 100 м. Свого часу В.В.Сєдов указував на те, що поселення, які мають значну ширину, навіть при певній витягнутості їх уздовж річки, найімовірніше, потрібно віднести до розряду невизначених за типом забудови, хоча в окремих випадках він констатував трирядну забудову [27, с.26]. Відтак можна припустити, що на Буковині також були поширені поселення з невизначеною системою забудови, або, імовірно, з трирядною. Ці села складають досить значну частку в різні хронологічні періоди. Так, у XII – першій половині XIII ст. 36 поселень мають невизначену систему забудови, що складає 20,3%. У другій половині XIII–XIV ст. їх стає менше – 8 (4,5%). Це, очевидно, пов'язано з тим, що в даний хронологічний період загальна площа поселень зменшувалася, про що говорилося вище. Загалом, села з невизначеним типом забудови у всі хронологічні періоди складали 32,2%, тобто половину від прибережно-рядової. До таких поселень можна віднести наприклад, поселення хронологічного періоду Б – Бабин (170x120 м), Гордівці (500x150 м), Дарабани (200x150 м), Лашківка (400x170 м) та поселення XIV–XV ст. Данківці (450x100 м), Круглик (150x100 м) тощо (рис.1, Г). Можливо, подальші дослідження відкритих поселень указанного регіону дадуть більш конкретну картину їхньої забудови й відповідно до цього можуть конкретизувати наші знання в даній галузі.

Аналогічна картина простежується на Комарівському поселенні XIII–XIV ст., де вловлюється трирядна забудова [12, с.158]. Тут групи жител розміщувались на відстані 20–25 м одна від одної. До трирядної забудови відноситься й Гнідинське поселення в південному Подніпров'ї [2, с.45]. На поселенні Кічкас дослідники встановили чотирирядну забудову [10, с.101–103].

До поселень із купчастою забудовою, як указує В.В.Сєдов, можна віднести пам'ятки, майданчики яких мають овальні, а інколи невизначені рвані обриси і не є витягнутими вздовж річок [27, с.26], тобто їхня ширина й довжина приблизно однакові [13, с.100].

Відтак на теренах Північної Буковини існувала, можливо, і купчаста система забудови, яка, очевидно, характерна для мисових поселень. Це зумовлено, у першу чергу, природно-географічними умовами, коли майданчик поселення обмежений із двох боків ярами або струмками. Тому вони не могли розростатися в довжину, а збільшувалися в ширину. Така ж забудова могла бути й на великих поселеннях.

Так, наприклад, під час розкопок поселення Чорнівка I в урочищі Пуста Чорнівка, яке простягається вздовж ріки майже на 1 км, а в ширину займає близько 300 м, було досліджено рештки трьох наземних дерев'яних будинків із глинобитними печами, які датуються XII – першою половиною XIII ст. Слід зазначити, що розкопана площа недостатня для того, щоб більш-менш повно визначити їхню забудову й планування. Під час розкопок не виявлено окремих дворів та розташування на них будівель. Вдалося лише констатувати ступінь забудови поселення та виявити залишки окремих приміщень, які дають змогу визначити їхні конструктивні риси. Відстань між житлами становила 2,4 – 7,2 м [7, с.56–60]. При прибережно-рядовій забудові, як відомо, від-

стань між житлами може сягати 20–40 м [39, с.278]. Тому в даному разі ми можемо припускати, що на вказаному поселенні існувала купчаста забудова.

До подібних можна, очевидно, також віднести поселення Чорнівка VIII в урочищі Лелеківець розмірами 300х100 м. З південної і північної сторін воно обмежене струмками, що впадають у річку Мошків, тому розширитися в довжину поселення не могло. Тут зафіксовано 6 темних плям від селянських садиб, які розміщувалися одна від одної на відстані 10–15 м [7, с.56–60].

Можливо, купчаста забудова характерна і для поселення Чепоноси, яке також при своїх відносно невеликих розмірах (100х80 м) розташовувалось на першій надлуговій терасі лівого берега Потоку й з двох боків (північного і південного) обмежувалось струмками, що, очевидно, ускладнювало розширення поселення в довжину.

Купчаста забудова могла бути поширеною і в містах Русі Сирето-Дністровсько-межиріччя, у першу чергу літописних Василеві, Кучелміні й інших.

До купчастої системи забудови, імовірно, можна віднести лише 7 поселень, що складає 4% від загальної кількості. Причому більше поселень відомо для хронологічного періоду Б – 4 (2,2%), а в другій половині XIII–XIV ст. – лише 1 (0,6%), що пов'язано зі зменшенням загальної площі, на що вказувалось вище.

Аналогічна купчаста забудова відома й на інших східнослов'янських теренах Русі, наприклад на поселенні Лебідка в землі в'ятичів, на Смоленщині [16, с.179; 27, с.28].

Незначна кількість розкопаних сіл не дозволяє встановити закономірність у їхній забудові в кожному хронологічному періоді. Можливо, мають рацію дослідники, які дійшли висновку, що купчаста забудова більш характерна для раннього періоду, а саме VIII–X ст. [27, с.28], але в нашому повідомленні даний хронологічний період не є предметом дослідження.

Матеріали розкопок свідчать, що селянське домобудування принципово не відрізнялося від міського. На відкритих поселеннях досліджені всі відомі типи жител (напівземлянки, наземні житла). Останні досліджені на Пустій Чорнівці, Вікні, Горечі, Грозинцях, Добринівцях, Дорошівцях, Недобоївцях, Онуті тощо [6, с.32–43; 31; 32]. Напівземлянки відомі внаслідок розкопок у Карапчеві, Онуті Перебиківцях, Добринівцях та ін. У зв'язку з тим, що відкриті поселення практично не досліджувалися, про характер домобудування ми здебільшого можемо робити висновки за розвалами печини, черенів та темних плям із культурним шаром (залишків жител). З наявних у нашому розпорядженні матеріалів відомо, що давньоруські житла на поселеннях були зрубної конструкції. Нижні колоди споруд лежали безпосередньо на землі без будь-якої субструкції. У кожному житлі не було відзначено ні слідів стін, ні кутових “стільців”, ні завалів глини (фото 1).



Фото 1. Наземне житло XII – першої половини XIII ст. з поселення Пуста Чорнівка

Долівка жител була глиняною, підмащеною, без дерев'яного настилу, за винятком, напевно, тих жител, до конструкції яких входили підвали (Чорнівка, Онут). У досліджених житлах глинобитні печі розміщувалися в північно-східному або північно-західному кутку, по діагоналі від входу. Таке планування житла деякі дослідники відносять до "східного південно-руського типу" [26, с.28]. Площа жител коливається в межах 12–18 м². Усі вони однокамерні. Аналогічні споруди відомі на багатьох східнослов'янських пам'ятках [2, с.49–52; 24, с.263; 46, с.82]. Будинки з підвалами теж були поширеними в даний період [1, с.98–104; 14, с.114–118]. З господарських споруд відомі ями для зберігання продуктів та збіжжя, хліви, як, наприклад, господарські споруди, досліджені на поселенні Лелеківець. Господарські ями відкриті в Пустій Чорнівці, з обпаленими стінками в Баламутівці (фото 2) [7, с.56–60]. Але в селах не проводили дренаж заболочених ділянок, вулиці, як правило, не мали дерев'яних настилів, не використовувалось скло для вікон та, можливо, були відсутні постійні огорожі навколо селянських дворів (на досліджуваній території поки що вони не виявлені).

Побут села мав більш патріархальний характер, ніж у місті. На поселеннях Пруто-Дністровського межиріччя виявлено значно менше предметів розкоші, імпорту та виробів із металу (залишки зброї на відкритих поселеннях регіону невідомі, за винятком знахідок у с. Малятинці (втульчастий лавролистий наконечник стріли (рис.2, 4) [44] та бронзова булава, яка походить із поселення в с. Черепцівці [40]). До предметів, які характеризують побут східнослов'янського села, можна віднести знахідки з підвалу житла, дослідженого в Онуті. Це кістяна ложка, фрагменти, корчаг, металеві ножі тощо (рис.2, 3, 5) [32, с.4].

У більшості випадків знайдено жіночі прикраси в основному як поховальний інвентар. Так, на поселенні Маморниця в урочищі Лутарія виявлені срібні сережки та срібний позолочений бубонець (рис.2, 13, 15). На поселенні Дорошівці в урочищі над Дністром виявлене золоте скроневе кільце, а в с. Митків – у похованнях срібні скроневі кільця, мідна сережка та металева намистина бочкоподібної форми (рис.2, 16, 17) [30; 34, с.166]. Скроневе срібне кільце походить також з Онута [29]. У с. Санківці розкопане жіноче поховання із залишками чільця, до складу якого входило 6 бронзових позолочених



Фото 2. Господарська яма з поселення Пуста Чорнівка

бляшок та 6 бронзових бубонців [34, с.174]. Подібне чільце, срібні сережки та бронзові бубонці виявлені на могильнику в Кіцмані [34, с.160]. Срібна сережка знайдена під час спорудження Будинку культури в похованні в с. Малятинці [34, с.165; 35, с.413]. У с. Новосілка знайдені уламки скляних браслетів, кам'яний натільний хрестик (рис.2, 10–12) [34, с.169]. Отже, дані прикраси не могли виступати як атрибути традиційного сільського побуту, оскільки вони виявлені лише в похованнях, а на території самих поселень практично відсутні. Очевидно, вони могли бути виміняні на сільськогосподарські продукти в заїжджих купців-коробейників і використовувалися як найкоштовніші речі, які одягалися на свята, а також при похованні власника.

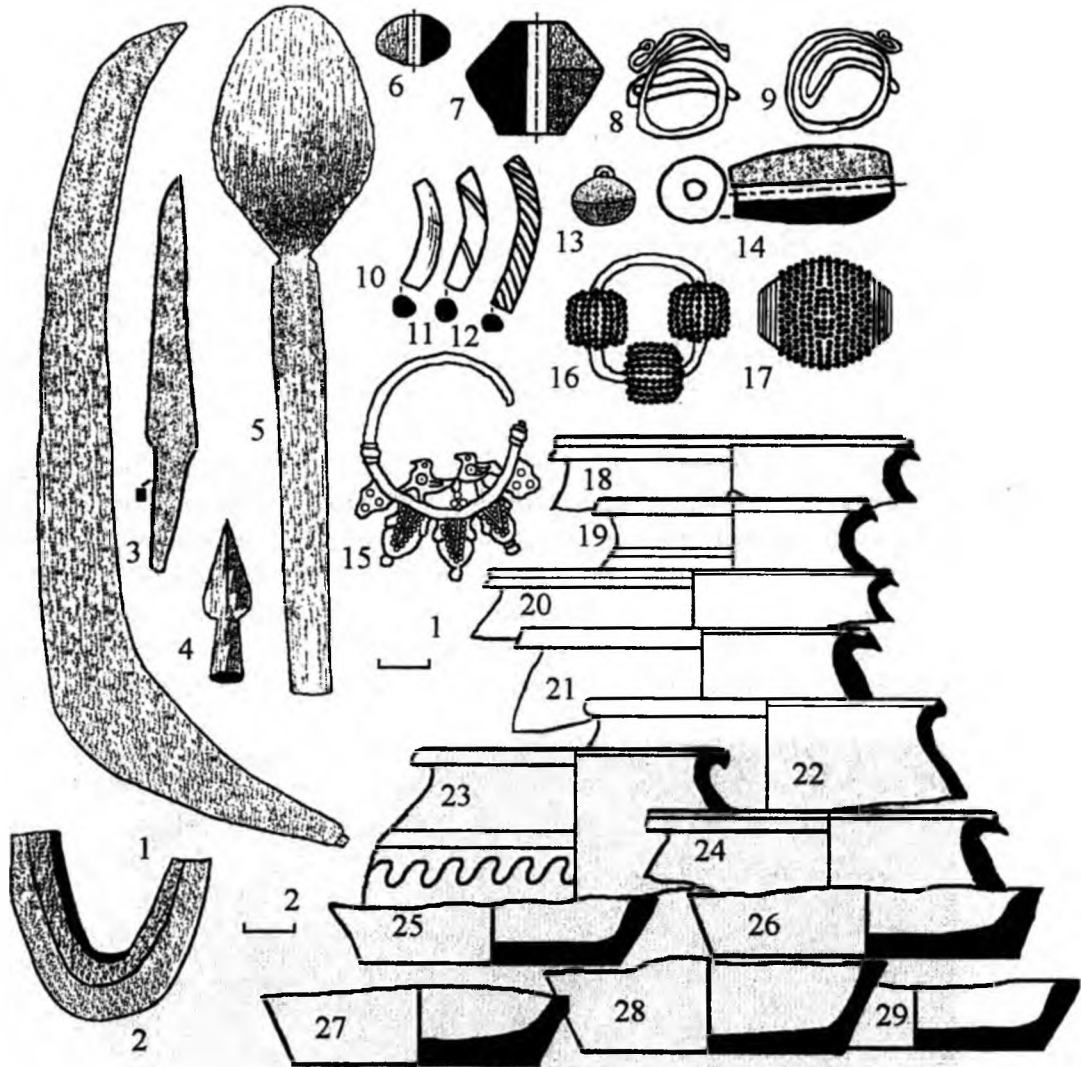


Рис.2. Знахідки з відкритих поселень XII – першої половини XIII ст. з території Пруто-Дністровського межиріччя

1 – коса-горбуша (П'ядиківці); 2 – “рильце” – дерев'яне окуття лопати (Чорнівка); 3 – залізний ніж (Онут); 4 – втульчастий наконечник стріли (Малятинці); 5 – кістяна ложка (Онут); 6 – шиферне пряслице (Репуженці); 7 – глиняне пряслице (Непоротове); 8–9 – срібні скроневі кільця (Митків); 10–12 – скляні браслети (Новосілка); 13 – срібний позолочений бубонець (Маморниця); 14 – глиняне грузило (Магала); 15 – срібна сережка (Маморниця); 16 – срібна сережка “київського” типу (Митків); 17 – залізна намистина (Митків); 18–29 – фрагменти кераміки з відкритих поселень Пруто-Дністровського межиріччя

Провідною галуззю господарства сільського населення були високорозвинуті, як на той час, землеробство й скотарство. Про це свідчить, у першу чергу, сама топографія розташування відкритих поселень та окремі знахідки знарядь праці. Більше відомо жорнових каменів на поселеннях у Дорошівцях, Онуті [32, с.4]. Біля печі наземного житла в с. Мартинівка знайдені зернівки пшениці [31]. Із с. Пуста Чорнівка походить залізне окуття дерев'яної лопати “рильце” (рис.2, 2) [7, с.63]. Про розвиток скотарства свідчать знахідки коси-горбуші в П'ядиківцях (рис.2, 1) [41] та кісток домашньої худоби. Переважають при цьому залишки великої рогатої худоби. Знахідки зерен злаків, а також сільськогосподарських знарядь праці на відкритих поселеннях досліджуваного регіону відносно незначні, але в порівнянні з матеріалами суміжних територій та свідченнями писемних джерел можна в достатній мірі відтворити картину розвитку місцевого землеробства.

Очевидно, значний відсоток в економіці села складали різноманітні промисли (полювання, рибальство, бортництво). Інтерес до продукції лісових промислів пояснюється їхнім важливим значенням у міжнародній торгівлі. За словами київського князя Святослава, записаними в літописі під 969 р., з Русі на Балкани поступали “скора, и воск, и мед, и челядь” [23, с.67]. Саме завдяки цим товарам забезпечувався приплив на Русь чужоземних предметів розкоші, коштовних металів, зброї, коней, необхідних знаті. Риба, у першу чергу осетрові та лососеві, також була предметом натурального оброку. На поселенні Магала в урочищі Барок виявлене глиняне грузило для сіток (рис.2, 14) [43]. На жаль, предмети, які прямо пов'язані з вищезазначеними сільськими промислами, на поселеннях досліджуваної території більше не відомі, але їх наявність у межах Пруто-Дністровського межиріччя не викликає сумнівів, оскільки дана територія має складну гідрологічну сітку й великі лісові масиви. З домашніми промислами, а саме з тканням, можна пов'язати знахідки шиферних пряслиць у с. Репуженці (рис.2, 6) [30], та глиняного біконічного прясла з Непоротово (рис.2, 7) [42].

Незначну частину сільського населення складали ремісники: гончарі, металурги й ковалі.

Так, на території великого поселення в урочищі Пуста Чорнівка в Чорнівському гнізді поселень знайдені на його території в значній кількості залізні шлаки свідчать про те, що там жили ремісники, які обслуговували населення всієї околиці. Тому можна стверджувати, що це поселення було господарсько-виробничою складовою феодального замку. Добування руди та виробництво заліза, за свідченнями писемних джерел, залишалось переважно сільським промислом. У його організації общині належало провідне місце. Продукція металургії поступала до споживачів як безпосередньо від виробників, так і через феодалів-вотчинників, які відчувували частину кричного заліза від залежних селян [20, с.2; 45, с.176]. Свого часу Б.О.Рибаків указував на те, що сільські ковалі обслуговували район у 12–15 км [25, с.484]. Приблизно таку ж територію займав Чорнівський адміністративно-господарський комплекс. Аналогічна картина простежена на великому поселенні біля Ломачинського городища. Тут на поверхні культурного шару виявлені скупчення залізних шлаків [33].

Подібні залишки шлаків відомі й на інших поселеннях Сирето-Дністровського межиріччя, наприклад у Горішніх Шерівцях. Залізобне ремесло відродилося на досліджуваній території і після монголо-татарської навали. Залишки шлаків і виробничих печей відомі на території зниклого села Галич біля с. Клішківці, Герці тощо [34, с.151].

Сільські ковалі володіли достатніми навичками для виготовлення високоякісної продукції, у першу чергу сільськогосподарських знарядь праці, які за своїми технологічними показниками не поступалися перед продукцією міських майстрів.

Про розвинуте гончарне виробництво можуть свідчити не тільки численні фрагменти кераміки, але й залишки гончарних горнів. Так, на поселенні XII – XIII ст. Пере-

биківці в урочищі Левада досліджений двоярусний гончарний горн. Подібний інструмент і керамічні шлаки виявлені під час розкопок на поселенні в Репуженцях [34, с.172].

Залізоробне виробництво представлене численним сільськогосподарським, ремісничим і побутовим інвентарем. Про його місцеве виробництво говорять численні шлаки, а також великі печі виробничого призначення. Залізоплавильний горн ямного типу виявлений на поселенні біля с. Самушин [34, с.174].

Таким чином, село поставляло місту не тільки сільськогосподарську продукцію, а й сировину для ремісничого виробництва. Окрім того, селяни самі переробляли значну частину продуктів сільського господарства й промислів. Судячи зі знахідок деревообробних інструментів, пряслиць від веретен, різних голок, проколок, дане виробництво дозволяло виготовити всі необхідні в сільському побуті речі: від житла й транспортних засобів до одягу й предметів повсякденного вжитку [13, с.103].

1. Беляєва С.О. Розкопки поселення кінця XIII–XIV ст. на Сумщині // Археологія. – 1974. – №13. – С.98–104.
2. Беляєва С.А. Южнорусские земли во второй половине XIII–XIV вв. (по материалам археологических исследований). – К., 1982.
3. Бродель Ф. Структура повседневности: возможное и невозможное. – М., 1986.
4. Веремейчик Е.М. Охранные исследования поселения X–XIII вв. у с. Петруши // Проблемы археологии Южной Руси. – К., 1990. – С.76–83.
5. Витов М.В. О классификации поселений // СЭ. – 1953. – №3. – С.27–37.
6. Возний І.П., Гайдичук Я.І. Житла XII–XIV ст. на території Північної Буковини // Питання стародавньої та середньовічної історії, археології й етнографії. – Чернівці, 1997. – Вип.4. – С.32–43.
7. Возний І.П. Чорнівська феодальна укріплена садиба XII–XIII ст. – Чернівці, 1998.
8. Воронин Н.Н. К истории сельского поселения феодальной Руси // ИГАИМК. – 1935. – Вып.138. – С.7.
9. Довженко В.Й. Феодальный масток в эпоху Киевской Руси в светлі археологических данных // Археологія. – 1953. – Т. VIII. – С.10–27.
10. Древнерусские поселения Среднего Поднепровья. – К., 1984.
11. Кравченко Н.М., Бугай А.С., Магомедов Б.В. Розвідки на Київщині // АДУ. – 1972. – Вип.4. – С.341–347.
12. Кубишев А.І. Робота Комарівського загону Давньоруської експедиції // УІЖ. – 1969. – №8. – С.158.
13. Куза А.В. Неукрепленные поселения // Древняя Русь. Город, замок, село. – М., 1985.
14. Малевская М.В., Раппопорт П.А., Тимошук Б.А. Раскопки на Ленковецком поселении в 1967 г. // СА. – 1970. – №4. – С.114–118.
15. Миронов Н.П. Древнерусские курганы и селища в бассейне верхней Волги // МИА. – 1950. – №13. – С.152–154.
16. Никольская Т.Н. Древнерусское селище Лебедка // СА. – 1957. – №3. – С.179.
17. Никольская Т.Н. Сельские поселения земли вятичей // КСИА. – 1977. – Вып.150. – С.8.
18. Памятники русского права. – М.: Изд-во АН СССР, 1953. – Вып.2.
19. Повесть временных лет. – М.–Л., 1950. – Ч.1.
20. Пеняк П.С. До питання про соціальну організацію давньоруського ремесла // Археологія. – 1985. – Т.52. – С.2.
21. Південноруське село IX–XIII ст. (Нові пам'ятки матеріальної культури). – К., 1997.
22. Правда Русская. – М.–Л., 1947. – Т.2. – 862 с.
23. Полное собрание русских летописей. – М., 1962. – Т.1.
24. Рабинович М.Г. Жилища // Очерки русской культуры XIII–XV вв. – М., 1972. – Ч.1.
25. Рыбаков Б.А. Ремесло Древней Руси. – М.: Изд-во АН СССР, 1948.
26. Самойлович В.П. Народна творчість в архітектурі сільського житла. – К., 1961.
27. Седов В.В. Сельские поселения Центральных районов Смоленской земли // МИА. – 1960. – №92. – 158 с.
28. Сміленко А.Т. Слов'яни та їх сусіди в степовому Подніпров'ї. – К., 1975.
29. Тимошук Б.О. Археологічні розвідки в с. Онут Заставнянського району Чернівецької області в 1965 р. // НА ІА НАНУ. – 1965/70. – 5 с.
30. Тимошук Б.О. Звіт про археологічні розвідки Чернівецького краєзнавчого музею на Дністрі в 1949 р. // НА ІА НАНУ. – 1949/37. – 13 с.
31. Тимошук Б.О. Звіт про археологічні дослідження Чернівецького краєзнавчого музею в 1960 р. // НА ІА НАНУ. – 1960/23. – 11 с.
32. Тимошук Б.О. Звіт про археологічні розвідки в с. Онут Заставнянського району Чернівецької області в 1965 р. – С.4.

33. Тимошук Б.О. Звіт про розкопки на давньоруському городищі Галиця в с. Ломачинці Сокирянського району Чернівецької області в 1968 р. (XI–XIII ст.). // НА ІА НАНУ. – 1968/77. – 8 с.
34. Тимошук Б.О. Північна Буковина – земля слов'янська. – Ужгород: Карпати, 1969.
35. Тимошук Б.О. Розвідка в басейні р. Прут // АП УРСР. – 1952. – Т.ІІІ. – С.413.
36. Толочко П.П. Древнерусский феодальный город. – К., 1989.
37. Толочко П.П. Основні досягнення та перспективи розвитку давньоруської археології України // Археологія. – 1987. – Т.57. – С.51–56.
38. Успенская А.В., Фехнер М.В. Поселения Древней Руси // Труды ГИМ. – М., 1956. – Вып.32. – С.15–17.
39. Фехнер М.В. Деревня Северо-Западной и Северо-Восточной Руси X–XIII вв. по археологическим данным // Очерки по истории русской деревни X–XIII вв. – Тр. ГИМ. – 1967. – Вып.43. – С.278.
40. Фонди ЧКМ. – Ф.ІІ. №12679/913.
41. Фонди ЧКМ. – Ф.ІІ. №12763/955.
42. Фонди ЧКМ. – Ф.ІІ. №1604/26590.
43. Фонди ЧКМ. – Ф.ІІ. №29782/1759.
44. Фонди ЧКМ. – Ф.ІІ. №5285/264.
45. Щапова Ю.Л. Об особенностях древнерусского ремесла // Древности славян и Руси. – М., 1988. – С.176.
46. Юра Р.О. Найдавніші традиції в плануванні східнослов'янського народного житла // Археологія. – 1971. – №1. – С.82.

The body of the article goes on to discuss basic principles of open settlements. The principles of one-line, two-line, iunolous and new types of constructions agrikultural manufacturing, handcraft and village prorluce are under study. The household of the open settlements' population has ben depicted on the basis of the presented material.

Key words: archeology, Chornive's castle, cultural layer, economic pit, weapol, ceramics, burial ceremony.

УДК 398.3
ББК 63.3-7

А.А. Мойсей

ОБРЯДИ ВІДВЕРНЕННЯ ГРАДУ У ВИКОНАННІ ГРАДІВНИКІВ (НА МАТЕРІАЛАХ РУМУНОМОВНИХ СІЛ БУКОВИНИ)

У статті досліджений матеріал про існування на Буковині в ХІХ–ХХ ст. людей, які професійно займалися розгоном градових хмар від села та полів – градівників. Особлива увага звернута на історичній трансформації даних обрядів, що призвело до того, що місце градівників на сучасному етапі займають прості найняті сільські мешканці, які при наближенні градових хмар дзвонять у церковні дзвони чи “б'ють у залізо”.

Ключові слова: Буковина, градівники, обряди.

Необхідність впливу на атмосферні явища в середовищі землеробів породжувала безліч обрядів і ритуалів, в основі яких лежала метеорологічна магія. Обряди виконувалися в більшості випадків колективними зусиллями представників сільської громади. Однак це зовсім не виключало можливості докладання до загальної справи індивідуального таланту. У другій половині ХІХ – на початку ХХ ст. на Буковині були зафіксовані люди, які професійно займалися, з більшим чи меншим успіхом, розгоном градових хмар від села та полів. Мова йде про своєрідну касту людей, наділених надприродними властивостями (носіїв езотеричних знань), здатних, на думку громади, впливати на атмосферні явища – градівників. Їх, мабуть, слід віднести до “прогноувачів хмар”, термін, атестований римськими авторами в дохристиянську добу. Сьогодні у східнороманського населення Буковини зберігся лише поодинокий випадок існування градівників, зафіксований нами в с.Красноїльськ Сторожинецького району Чернівецької області, в інших селах були атестовані тільки свідчення про існування градівників, у той час як у деяких гуцульських селах градівники (мольфарі) залишаються поважними особами. Реальністю наших днів є також факт, що в декількох