

# ПУБЛІКАЦІЯ МАТЕРІАЛІВ

УДК: 904.5(477.8)“02”

С. В. Адамович, В. С. Тилищак

Івано-Франківськ, Київ



## НОВЕ ПОХОВАННЯ ЗІ ЗБРОЄЮ ПШЕВОРСЬКОЇ КУЛЬТУРИ З ОКОЛИЦЬ м. ІВАНО-ФРАНКІВСЬКА

<sup>1</sup> Див. напр.:  
<http://www.galka.if.ua/na-prikarpatti-znayshli-unikalne-pohovannya-yakomu-ponad-pivtori-tisyachi-rokiv-video/>;  
[http://gazeta.ua/articles/history/\\_unikalni-artefakti-pshevorskoyi-kulturi-znajshli-plugari-bilya-ivanofrankivska/694053](http://gazeta.ua/articles/history/_unikalni-artefakti-pshevorskoyi-kulturi-znajshli-plugari-bilya-ivanofrankivska/694053).

<sup>2</sup> Інв. №: КН117995  
А19770 — КН118020 А  
19795.

**Рис. 1.** Знахідки із поховання в с. Підпечери Тисменицького р-ну Івано-Франківської обл.



У статті вводяться в науковий обіг матеріали випадково виявленого у квітні 2016 р. нового поховання пшеворської культури зі зброєю в с. Підпечери Тисменицького р-ну Івано-Франківської обл. Матеріали комплексу дозволяють його датувати кінцем ступені С1а — початком ступені С1b пізньоримського часу.

**Ключові слова:** пшеворська культура, поховання зі зброєю, пізньоримський час, Підпечери, Середнє Подністрів'я.

У квітні 2016 р. група аматорів — пошуковців на східній околиці села Підпечери Тисменицького р-ну Івано-Франківської обл. на зораному полі натрапила на рештки давнього поховання, серед яких були залишки розбитої керамічної урни, на дні якої збереглися перепалені кістки, та поржавілі залізні предмети, що виявилися погнутими списом, ме-

чем, острогами та фрагментами умбона (рис. 1). Тоді ж знахідка викликала певний резонанс у пресі. Повідомлення про неї з'явилися у низці місцевих та загальноукраїнських друкованих ЗМІ та на місцевих телеканалах <sup>1</sup>.

Виявлені знахідки за участі одного з авторів цієї статті (С. Адамовича), передані до Прикарпатського обласного краєзнавчого музею (м. Івано-Франківськ), у фондах якого і зберігаються <sup>2</sup>.

У даній статті представлені попередні результати наукового опрацювання матеріалів виявлених в околицях Івано-Франківська.

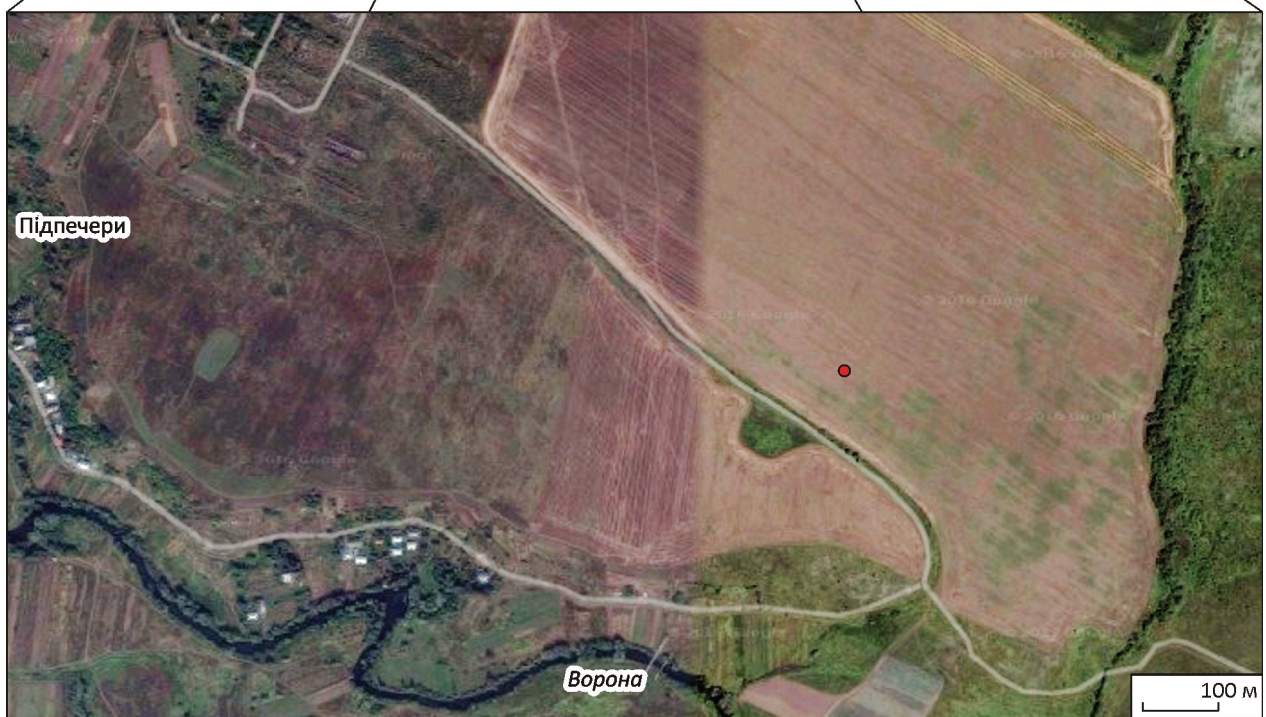
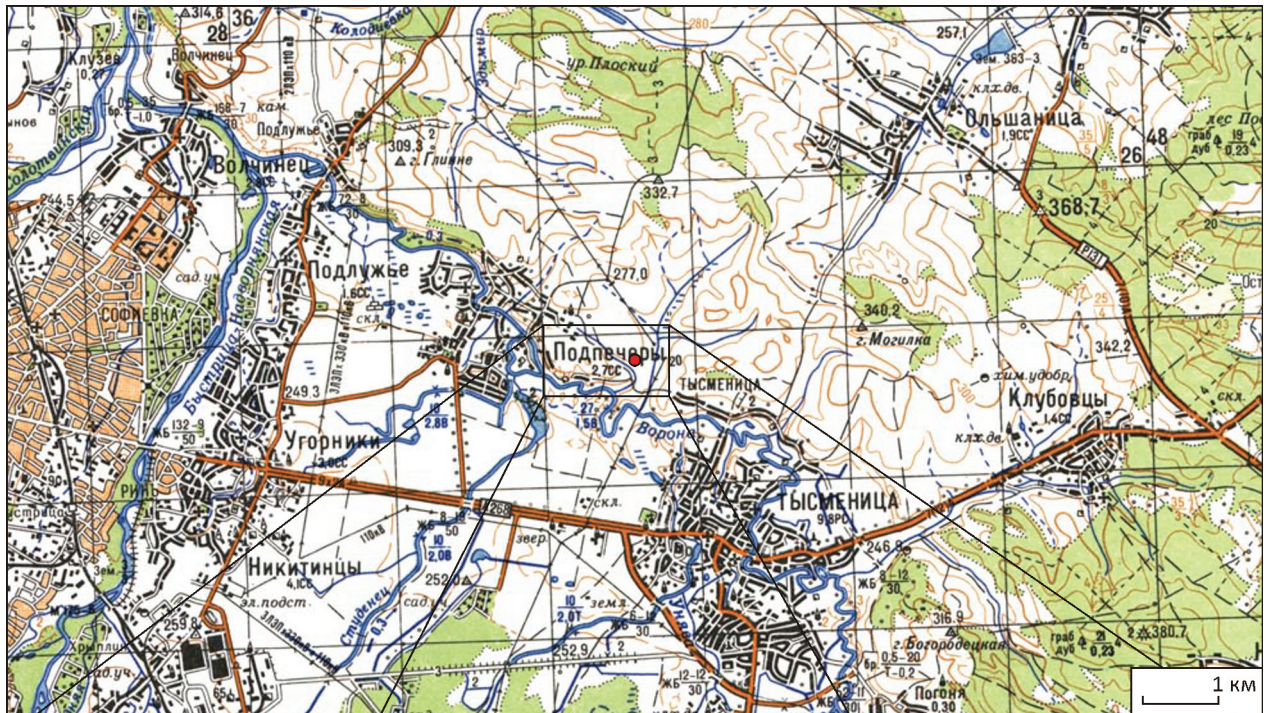
### МІСЦЕЗНАХОДЖЕННЯ ПОХОВАННЯ

Поховання знаходилося приблизно за 1 км на південний схід від вул. Перемоги с. Підпечери, на полі, утвореному двома потічками — правими притоками річки Ворони (річкова система: Бистриця-Надвірнянська—Бистриця—Дністер) (рис. 2).

За інформацією авторів знахідки, на цьому ж полі іншими «чорними археологами» було знайдено ще одне подібне поховання зі зброєю. Тому, не можна виключати існування у даній місцині могильника пшеворської культури.

Також на довколишньому полі пошуковцями після виявлення поховання було проведено збір підйомного матеріалу. На площі приблизно 1 га ними було зібрано колекцію фрагментів керамічного посуду, куски глиняної обмазки стін, окремі кістки, металеві речі. Серед підйомного матеріалу переважає гончарна кераміка римського та давньоримського часу. У колекції є також не надто виразні фрагменти ліпного посуду





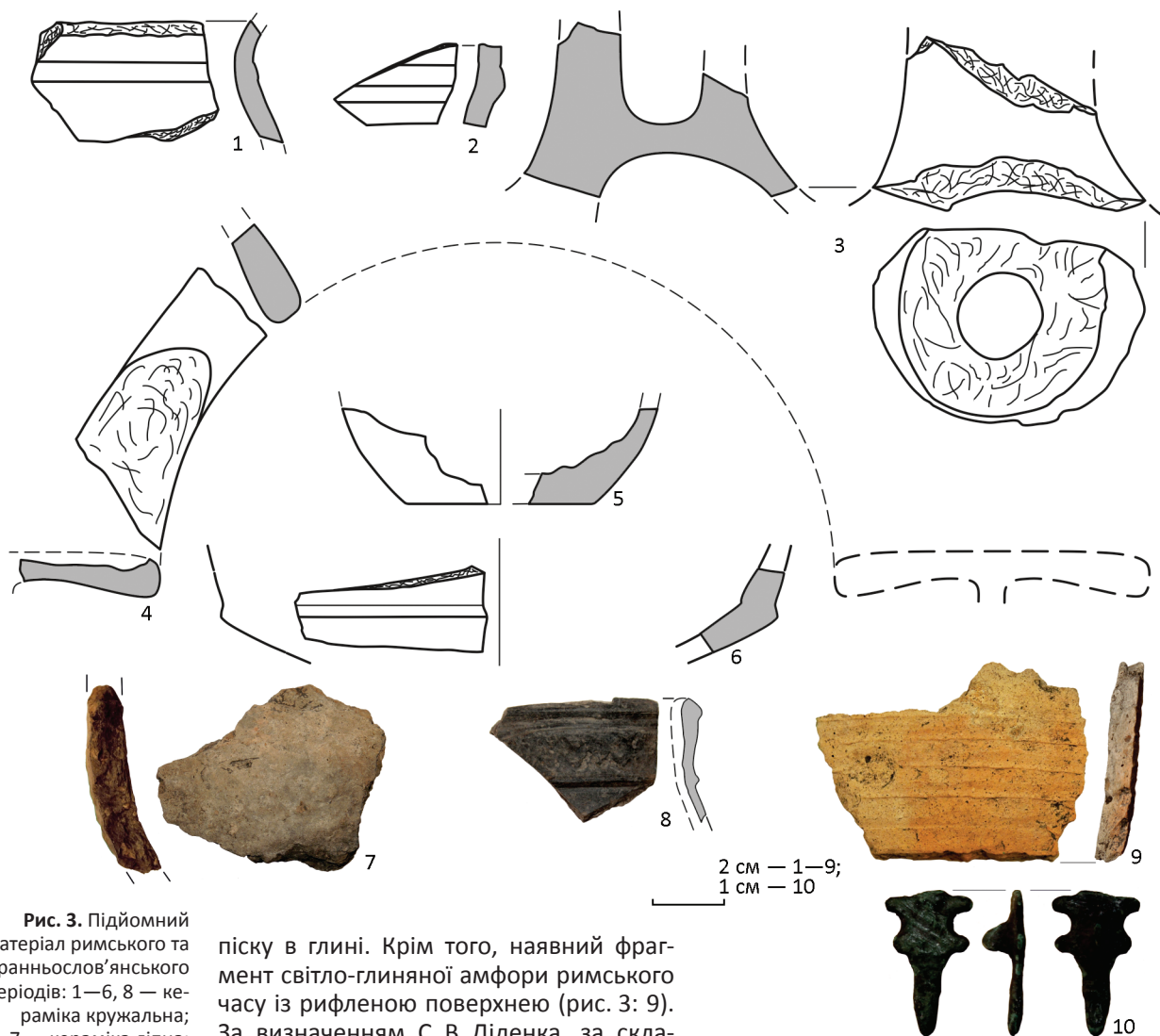
із горбкуватою поверхнею та домішками шамоту у глині (рис. 3: 7). Вони можуть належати як до культурного шару римського часу, так і до ранньослов'янського. Наявність останнього засвідчує знайдений фрагмент бронзової пальчастої фібули VII ст. (рис. 3: 9).

Серед матеріалів римського часу є фрагменти гончарної кераміки, що можуть бути попередньо віднесені до липицької культури, зокрема, лисковані світло-сірі фрагменти ніжки та вінець

(?) «дакійських чаш», ребристого бочка миски, денця мініатюрної чарочки (рис. 3: 3—6). Також присутні матеріали, що можуть бути віднесені до черняхівської культури, або ж до культури карпатських курганів, зокрема лискований темно-сірий фрагмент шийки миски чи глека із лискованим зигзагоподібним орнаментом (рис. 3: 8), деякі інші фрагменти сіролискованої кераміки (рис. 3: 1—2), а також фрагменти стінок кухонного гончарного посуду із домішками

Рис. 2. Місцезнаходження виявленого поховання пшеворської культури





**Рис. 3.** Підйомний матеріал римського та ранньослов'янського періодів: 1–6, 8 — кераміка кружальна; 7 — кераміка ліпна; 9 — фібула бронзова

піску в глині. Крім того, наявний фрагмент світло-глиняної амфори римського часу із рифленою поверхнею (рис. 3: 9). За визначенням С. В. Діденка, за складом домішок у тісті амфора могла бути виробництва Синопи або Гераклії Понтіської<sup>1</sup>.

#### ОПИС ПОХОВАННЯ

Поховання являло собою кремацію в урні, на глибині (за інформацією авторів знахідки) 0,4–0,5 м від сучасної поверхні.

На дні розбитої урни збереглася невелика кількість кальцинованих кісток, які не містили залишків вогнища. Поверх урни знаходився зігнутий утрое меч. Під урною були виявлені інші залізні предмети: спис, дві остроги та фрагменти умбона. Всі залізні вироби побували у вогні і були погнуті.

#### ІНВЕНТАР

**Урною** слугувала гончарна тонкостінна столова посудина (горщик, ваза, або ж глек) на кільцевому піддоні. Збереглась у фрагментах нижня частина

посудини (рис. 4: 2). Висота збереженої частини — 17 см. Максимальний діаметр тулуба — 22 см. Діаметр кільцевого піддону — 10,6 см. На плечиках посудини — слабо виділений уступ. Виготовлена урна із добре вимішаної глини без домішок. Поверхня вигладжена. Лискування відсутнє (можливо відпало під час перебування урни у поховальному вогні?).

**Меч** залізний перепалений, погнутий та розламаний (рис. 5). У поховання був покладений утричі зігнутим. Пошукачі, сприйнявши цю знахідку за металевий брукхт, намагались його розпрямити і розламали. Тож нині меч складається із трьох фрагментів. Первісно загальна довжина меча могла становити понад 82 см (рис. 4: 1). З них збережена довжина черешка становить 10,9 см, а довжина клинка біля 71,5 см. Черешок у перерізі прямокутний, розмірами (у центральній частині) приблизно 1,2 × 0,9 см. Торець черешка нерівний, тож, ймовірно, він

<sup>1</sup> Висловлюємо ширшу вдячність колезі С. В. Діденку за визначення амфори.

завершувався наверх, що було відламане. Клинок прямий, двосічний, без долів. Найбільша ширина клинка (при основі черешка) — 6,5 см. Клинок до вістря дещо звужується. Його ширина при переході до вістря — 5,5 см. Товщина клинка — 0,7—0,8 см. Ріжучі краї шириною біля 1 см.

**Наконечник списа** залізний перепалений, погнутий (рис. 6). Вістря зігнуте приблизно посередині, кінчик відламаний, у нижній найширшій частині вістря обидві сторони загнуті ударами молотка? або схожого інструменту. Вздовж центру нижньої частини вістря проходить виразна нервюра, яка зникає у верхній частині вістря. В перерізі наконечник має ромбічну форму. Максимальна ширина вістря становить майже 5 см, а первісно, можливо, становила біля 5,5 см. Довжина вістря, що збереглася, 25 см, з урахуванням відламаного кінця могла досягати 26 см (рис. 4: 3). Втулка конусоподібної форми, довжиною біля 8 см. У перерізі вона овальна. У нижній частині — сплюснена. Діаметри у верхній частині (при переході до вістря) — 1,3 × 1,8 см, а у нижній — 2,2 × 2,8 см. Товщина стінок втулки — 0,3—0,35 см.

**Умбон** залізний перепалений, фрагментований. Збереглися розрізнені його уламки: шип та 2—3 невеликих фрагменти калотти та полів (рис. 7: 1—3). На основі таких незначних решток складно реконструювати первісну форму виробу. Шип масивний циліндричний, дещо сплющений (рис. 7: 1). Його висота — 5,6 см, а діаметр у поперечнику у центральній (найменш деформованій) частині — 1,5 × 1,9 см. Калотта умбону, ймовірно, була циліндроконічною. На основі одного збереженого фрагменту можна припускати, що висота циліндричної шийки калотти становила біля 1,5—2 см (рис. 7: 2). Діаметр шийки дуже приблизно можна реконструювати біля 11 см (рис. 4: 4). Купол, як виглядає, був доволі приземистий. Зокрема, у згаданому фрагменті кут між стінкою шийки та куполом був майже прямим. Але не виключено, що це результат механічних деформацій в ході ламання умбона. Ширина полів — біля 2 см. Товщина бляхи, з якої виготовлено умбон, біля 0,3 см.

Дві **остроги** залізні перепалені та погнуті (рис. 7: 6, 7). Обидві знахідки однотипні із асиметрично вигнутими пластинчастими

Рис. 4. Урна та реконструкції предметів озброєння з поховання: 1 — меч; 2 — урна; 3 — спис; 4 — умбон

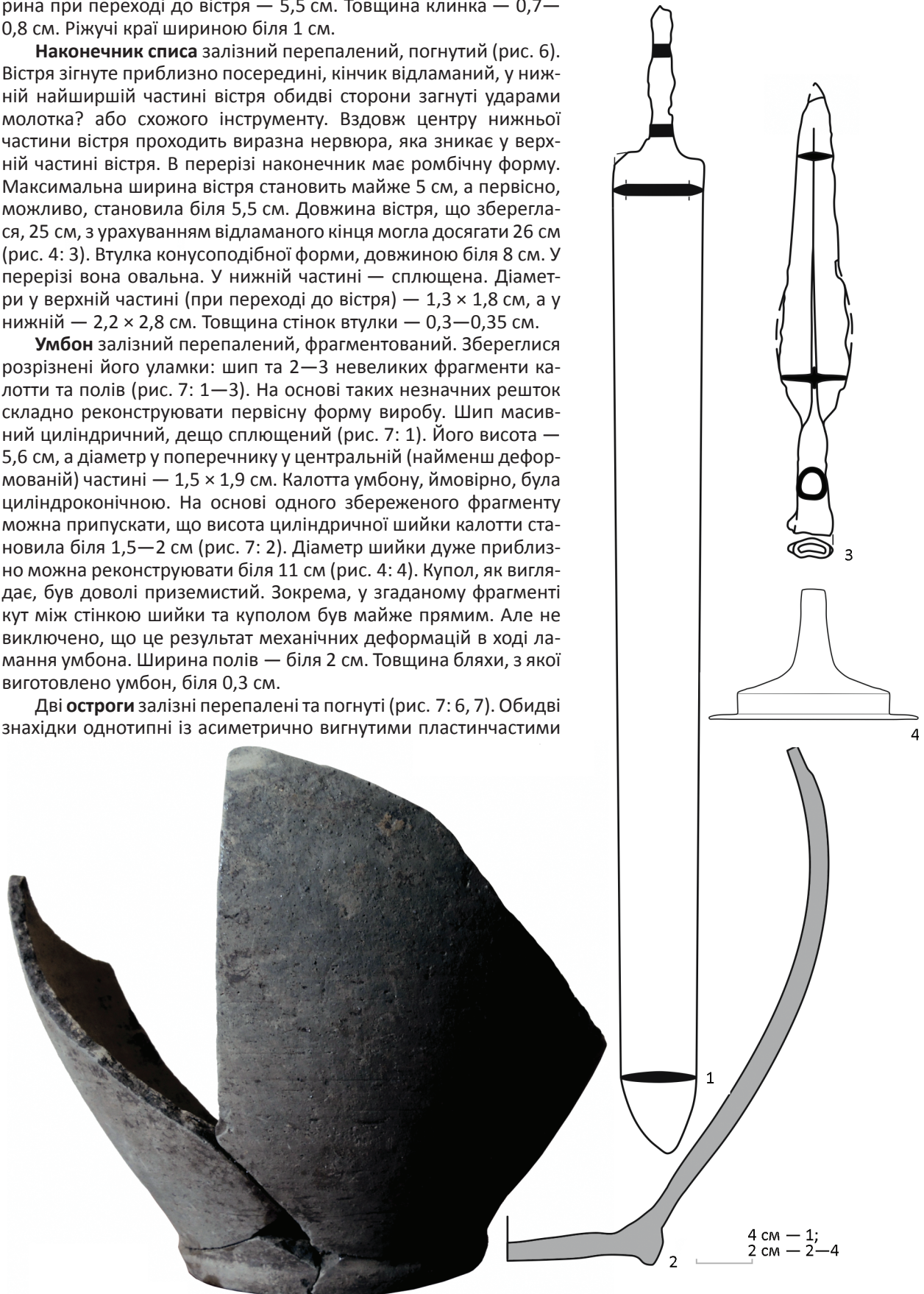






Рис. 5. Меч із поховання

дужками та масивними шипами кулясто-конічної форми. Дужки по центру над шипом оснащені невеликими виступами-гачками. Плічка дужок до краю звужуються і завершуються кнопками.

Рис. 6. Наконечник списа із поховання

Остроги дещо відрізняються розмірами шипів. У першій довжина шипа



становить біля 10 см (рис. 7: 7), а в іншій — біля 9 см. На шипі останньої, завдяки тому, що частково відпала іржа, помітні поздовжні фасетки (рис. 7: 6). Цілком ймовірно, що і шип першої остроги був аналогічно декорований. В обох острогах плечики дужки були зігнуті і звернуті в бік шипа. В одній із остриг кінці плечиків дужки відламані (рис. 7: 6). Ймовірно, вона була пошкоджена вже під час сучасного виймання з ґрунту.

Два фрагменти доволі масивного залізного **стержня чи стержнів** (рис. 7: 4, 5). Вони, як і інші металеві знахідки, перепалені і поржавілі. Тому загальна форма та призначення виробу (виробів) залишається незрозумілим. Можливо, знахідки належали до предметів військового спорядження.

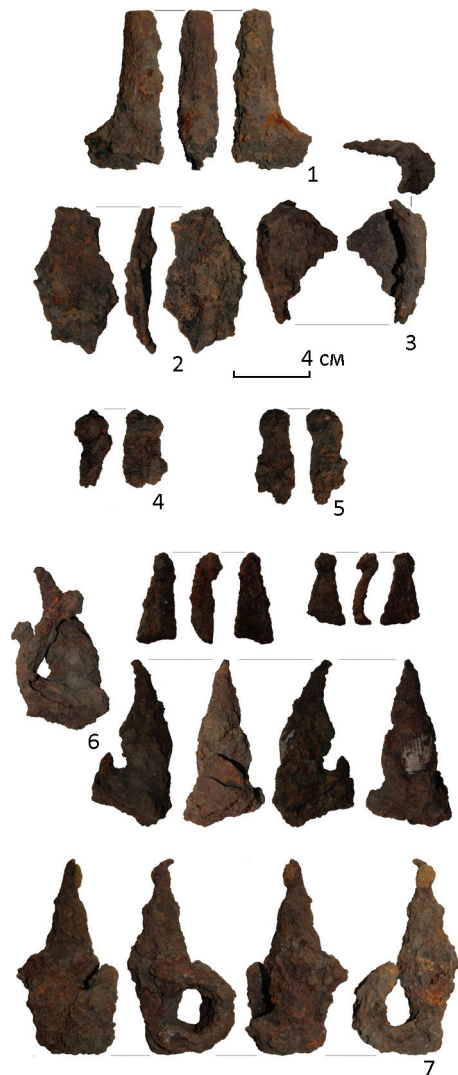


Рис. 7. Інші предмети озброєння і спорядження із поховання: 1 — шип умбона; 2, 3 — фрагменти калотти умбона; 4, 5 — фрагменти залізних виробів; 6, 7 — остроги

### ХРОНОЛОГІЯ ПОХОВАННЯ

Виявлений у похованні інвентар дозволяє його доволі впевнено датувати. Типологічно найранішими у комплексі є наконечник списа та, можливо, умбон.

Наконечник списа за своїми розмірами і пропорціями у класифікації П. Качановського близький до типу I, різновид 2 та до типу XV наконечників списів пшеворської культури (Kachanowski 1995, s. 12, 23; tab. IV: 1, XII: 3—4). Але його форма із розширеною нижньою частиною вістря все таки ближча до типу I, різновид 2 (Kachanowski 1995, tab. IV: 1). За висновками П. Качановського, наконечники типу I, різновид 2 характерні для ранньоримського часу і лише поодинокі знахідки відомі з ступені C<sub>1a</sub>. Як відзначає дослідник, для найпізніших знахідок характерна дещо більша масивність вістря. А ось наконечники типу XV найбільш характерні для ступені C<sub>1a</sub>, хоча порівняно часто зустрічаються і на ступені C<sub>1b</sub> (Kachanowski 1995, s. 23).

Складним, через фрагментарність знахідки, є типологічне визначення умбону. Наявність високого і масивного шипа дозволяє припускати його належність до типів 4а або 7а у класифікації М. Яна (Jahn 1916, s. 178). Звертає на себе увагу мала висота шийки калоти умбону, що також зближує із типом J-4а, або із типом B7 у класифікації Бонзака-Лучкевича (Łuczkiiewicz 2006, s. 86—87; rys. 27). Щоправда, умбони цього типу характерні для пізньолатенського часу, тобто значно раніше від часу інших знахідок комплексу. Таким чином, більш ймовірним є, все таки, співставлення обговорюваної знахідки із типом умбонів 7а М. Яна. К. Годловський включив модифікації умбонів цього типу до виділених ним індикаторів першого та другого горизонтів із пшеворських поховань зі зброєю пізньоримського часу, що відповідають хронологічним ступеням B<sub>2</sub>/C<sub>1</sub> та C<sub>1a</sub> (Godlowski 1970, p. 12—13; Pl. I: 24; II: 23). Але умбони типу J-7а з інших придністровських та повісленських пшеворських пам'яток мають, зазвичай, вищу шийку — біля 3 см та більше. Найближчою аналогією до підпечерської знахідки може розглядатися умбон із Тернави на Хмельниччині із порівняно низькою шийкою (її висота за рисунком дещо більша 2 см) (Спицин 1904, с. 78, рис. 41).

Знахідки умбонів типу J-7а із низькою шийкою та приземистим куполом відомі

на південь від західних Карпат. Зокрема, близьким до реконструйованого умбону із Підпечер є умбон із Дробічова-Требічки в Чехії. Його К. Годловський визначив одним із індикаторів ступені C<sub>1</sub> на території Чехії (Godlowski 1992, Abb. 8: 4).

У класифікації умбонів Н. Цилінга обговорюваний умбон відповідає типу A2, який датується від пізньолатенського часу до ступені C<sub>1</sub> римського часу (Zieling 1989, S. 34, 37—38; Taf. 1: 5, 6).

Виявлений у похованні меч у класифікації мечів пшеворської культури М. Біборського відповідає типу VII, варіант 1. За висновками польського дослідника цей тип мечів характерний для ранньої фази пізньоримського часу (ступені C<sub>1a</sub> та C<sub>1b</sub>) (Viborsky 1978, s. 79—82). Клинок знайденого меча за своїми розмірами і пропорціями відповідає типу «Лаврікуум-Громівка» римських мечів-спат. У класифікації К. Мікса він близький до варіанту «Громівка» цього типу (Miks 2007, s. 94—96; Tab. 23; Vortaf. C: 17—18). Дослідник датує даний варіант клинкі спат в основному від середини II ст. до рубежу IV ст. у рамках ступенів B<sub>2</sub>—C<sub>2</sub>/C<sub>3</sub> (Miks 2007, s. 125—126; Vortaf. B).

Виявлені у похованні остроги відповідають типу 64 у класифікації М. Яна (Jahn 1921, s. 58; Abb. 64). У класифікації лучкових острог пшеворської культури Є. Гінальського обговорювані знахідки належать до типу G1 (Ginalski 1991, s. 67—70; rys. 15). За висновками польського дослідника, Верхнє Подністров'я було одним із двох основних регіонів поширення острог цього типу (Ginalski 1991, s. 68; rys. 16). Остроги типу G1 з'являються наприкінці ступені C<sub>1a</sub>, найбільшого поширення набувають на ступені C<sub>1b</sub> і спорадично зустрічаються на ступені C<sub>2</sub> (Ginalski 1991, s. 70; rys. 19). Зокрема, найближчою аналогією до обговорюваних знахідок є острога фацетованим шипом із могильника пшеворської культури в Тарнові, пох. 21/1936. Цей комплекс датовано кінцем ступені C<sub>1a</sub> — початком ступені C<sub>1b</sub> (Ginalski 1991, s. 70).

Фасетований шип підпечерських острог має кулясту основу, як і їх найближча аналогія із Тарнова. Пізніші форми фацетованих шипів в острогах типу G1 набувають витягнутої шишкоподібної форми, як, наприклад, у відомому князівському похованні в Стражах у Словаччині, що датується ступінню C<sub>2</sub> (Quast 2009, Abb. 53).

Таким чином, аналіз виявлених у похованні речей дозволяє датувати його ранньою фазою пізньоримського часу.



Враховуючи наявність, з одного боку, типологічно раніших речей, як наконечника списа для умбону, а з іншого — характерних для пізнішого відтинку ранньої фази пізньоримського часу острог, можна звузити хронологію комплексу і датувати його кінцем ступені  $C_{1a}$  — початком ступені  $C_{1b}$ . В абсолютних датах це перша половина III ст.

Такому датуванню не суперечить і присутність у комплексі урни, виготовленої на гончарному крузі. Відсутність верхньої частини посудини ускладнює її однозначну атрибуцію. Гончарні тонкостінні посудини на кільцевих піддонах із схожими конфігураціями тулубів поширені в липицькій культурі (Smiszko 1932, Tabl. VI: 5—10), але також відомі серед ваз культури карпатських курганів (Вакулєнко 2010, рис. 51: 1; 52: 2, 3; 55: 3—5) та серед провінційно-римських горщиків і глеків (Porilian 1976, pl. XXXVI: 358, 359, 362—364; pl. XL: 412; pl. XLI: 427—432). Через близькість фактури і форм столову гончарну кераміку цих культур інколи буває складно розрізнити, що свого часу відзначав Д. Н. Козак (1984, с. 23).

Гончарна кераміка провінційно-римських типів на пам'ятках Верхнього Подністров'я, які Д. Н. Козак виділив у зубрицьку групу, з'являється наприкінці II ст. Зокрема, в житлі 3 поселення в Пасіках-Зубрицьких біля Львова разом із фібулою типу Альмгрен 84 знайдено гончарну кераміку провінційно-римського типу, що становила 14,8 % керамічного комплексу об'єкту (Козак 1984, с. 42, примітка).

### ІНТЕРПРЕТАЦІЯ МАТЕРІАЛІВ

Пшеворська культурна приналежність виявленого комплексу не викликає жодних сумнівів. На неї вказує, передусім, специфічне поводження із залізними предметами озброєння та військового спорядження. Їх, після спалення на поховальному вогнищі, було погнуто та поламано і такими захоронено. Інші деталі поховальних обрядів — і захоронення в урні, і очищення кісток від залишків вогнища — також є характерними для східних пам'яток пшеворської культури (Козак 1984, с. 14).

Пшеворські поховання зі зброєю в гончарних урнах провінційно-римських типів відомі в Рудках Самбірського району на Львівщині, Млинові на Рівненщині та у Великій Кам'янці Коломийського р-ну на Івано-Франківщині (Smishko 1932, s. 21—22, 24—25; Козак 1984, с. 24—25; Козак, Прищеп 1999, с. 154).

Виявлений у Підпечерах комплекс був захороненням професійного кінного воїна високого соціального стану. Адже у потойбіччя його супроводжував набір озброєння включно із мечем. Останні, як правило, є маркерами високого соціального стану небіжчиків (Козак, Прищеп 1999, с. 157).

Підпечерська пам'ятка входить до кола подібних одиночних чи невеликих груп поховань зі зброєю пшеворської культури пізньоримського часу, що розкидані на великій території від лівобережжя Західного Бугу до Середнього Дністра і верхів'їв Случі (рис. 8)<sup>1</sup>. Групи таких одиночних поховань та невеликих могильників відомі в басейні Західного Бугу (Червоноград, Переводів, Сваричів, Подльодув) та у верхів'ях Дністра (Добростани, Комарно, Передільниця, Рудки, Твіржа). Низка поховань виявлена на Волині та у Волино-Подільському пограниччі (Перепільники, Млинів, Городище, Громівка, Аркадіївці) (Smishko 1932; Dabrowska, Godlowski 1970; Козак 1984; Козак, Прищеп 1999, Михайловський 2014).

Територіально підпечерське поховання належить до доволі таки щільної групи пшеворських військових поховань Середнього Подністров'я. Зокрема, найближчим до Підпечер (приблизно за 15 км) є поховання у Петрилові Тлумацького р-ну Івано-Франківської обл., що було виявлене ще на початку XX ст. (Smishko 1932, s. 21)<sup>2</sup>. Пшеворські поховання зі зброєю пізньоримського часу відомі в Репужинцях, Слобідці (колишня Слобідка-Пільна) Городенківського р-ну, Кам'янці Великій Коломийського р-ну Івано-Франківської обл., Капустинцях Чортківського, Печірній, Івані-Золотому Заліщицького, Боришківцях Борщівського р-нів Тернопільської обл.<sup>3</sup> (Smiszko 1932; Козак 1984). Найсхіднішим є поховання в Терновій (колишня Велика Тернава)<sup>4</sup> Дунаєвцького р-ну Хмельницької обл. (Спицин 1904, с. 83—84)<sup>5</sup>.

Переважно це одиночні поховання, але в деяких випадках, як і в Підпечерах, можна припускати існування груп поховань (зокрема, в Печірній, де знайдено 3 остроги чи Капустинцях, де виявлено два умбони та два наконечники списів).

Як зауважував Д. Н. Козак, одиночні поховання не характерні для пшеворської культури. Їх існування можна пояснити лише винятковими умовами військових дій, в яких вони відбувалися (Козак 2006, с. 228).

Ще М. Ю. Смішко висловив припущення, що одиночні поховання є сві-

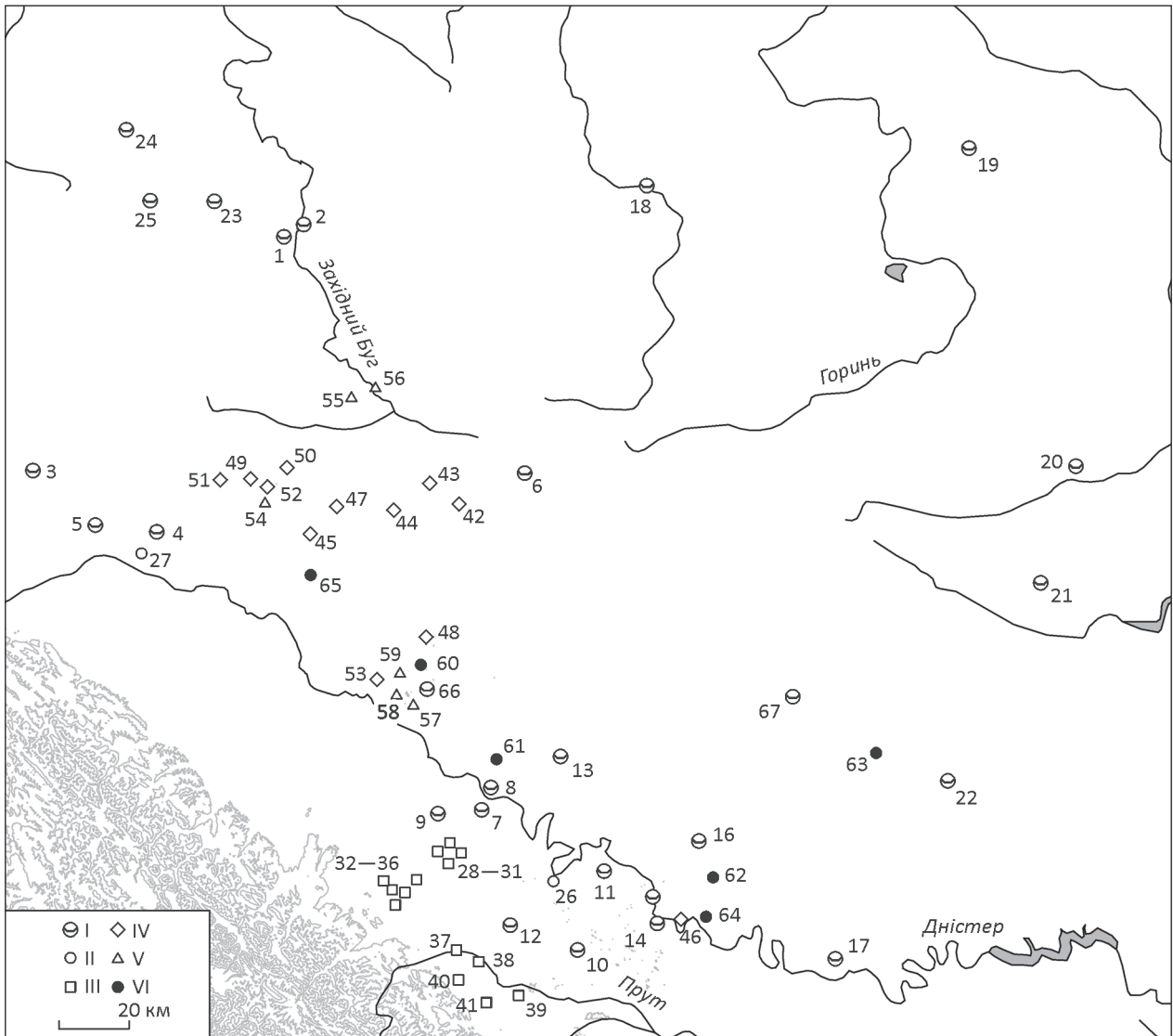
<sup>1</sup> Карту уклад Я. В. Володарець-Урбанович. Широ дякуємо колезі за допомогу.

<sup>2</sup> Ще ближчим є поховання в Олешові Тлумацького р-ну (приблизно за 12 км від підпечерської знахідки), але хронологія цього поховання невідома, оскільки детальних даних та малюнків знайдених речей не збереглося (Smishko 1932, s. 20).

<sup>3</sup> В Тернопільській обл. ще відоме пшеворське поховання в с. Озерянах Бучацького р-ну, але його хронологія залишилась невизначеною, оскільки матеріали не збереглися (Smishko 1932, s. 15).

<sup>4</sup> В літературі цей пункт іноді помилково згадується як с. Велика Тернава Вінницької обл.

<sup>5</sup> Вже після написання статті авторам стали відомі ще два нещодавно виявлені поховання пшеворської культури пізньоримського часу із Середнього Подністров'я. Одне із них виявлене в с. Волиця Гусятинського р-ну Тернопільської обл. (матеріали зберігаються в Національному музеї історії України, м. Київ), а інше — в околицях м. Бурштин Івано-Франківської обл. (знахідки з поховання передані до Івано-Франківського краєзнавчого музею).



**Рис. 8.** Пам'ятки Подністрів'я та суміжних територій, що згадуються у статті: I — поховання пшеворської культури; II — поселення пшеворської культури; III — пам'ятки культури карпатських курганів; IV — пам'ятки липицької культури; V — верхньодністрівські пам'ятки типу Черепин-Теремці черняхівської культури; VI — скарби римських монет. **Пам'ятки:** 1 — Червоноград; 2 — Добростани; 3 — Твіржа; 4 — Комарно; 5 — Рудки; 6 — Перепельники; 7 — Олешів; 8 — Петрилів; 9 — Підпечери; 10 — Слобідка-Пільна; 11 — Репуженці; 12 — Кам'янка-Велика; 13 — Озеряни; 14 — Печорна; 15 — Іване-Золоте; 16 — Капустинці; 17 — Боришківці; 18 — Млинів; 19 — Городище; 20 — Громівка; 21 — Аркадіївці; 22 — Тернова; 23 — Переводів; 24 — Сваричів; 25 — Подльодув; 26 — Незвисько; 27 — Березець; 28 — Марківці; 29 — Хом'яківка; 30 — Одаї; 31 — Чорнолізці; 32 — Грабівці; 33 — Цуцилів; 34 — Волосів; 35 — Камінна; 36 — Перерісль; 37 — Товмачик; 38 — Шепарівці; 39 — Пилипи; 40 — Печеніжин; 41 — Мишин; 42 — Ремезівці; 43 — Майдан-Гологірський; 44 — Липівці; 45 — Стрільки; 46 — Заліщики; 47 — Ганачівка; 48 — Верхня Липиця; 49 — Пасіки-Зубрецькі; 50 — Підберізці; 51 — Сокильники; 52 — Давидів; 53 — Бурштин; 54 — Черепин; 55 — Ріпнів; 56 — Ракобовти; 57 — Бовшів; 58 — Дем'янів; 59 — Куропатники; 60 — Сарники Горішні; 61 — Красіїв; 62 — Більче-Золоте; 63 — Вербична; 64 — Касперівці; 65 — Бертишів; 66 — Бурштин; 67 — Волиця

доцтвом просування груп пшеворського населення, скоріш за все, військових загонів Подністрів'ям до кордонів Римської імперії (Smiszko 1932, s. 133).

Інколи появу таких одиничних поховань пов'язують із відомим з історії Маркоманських воєн 166—180 рр. конфліктом вандалів-асдингів із костобоксами<sup>1</sup>. Але цій гіпотезі суперечить, передусім, хронологія пшеворських поховань зі зброєю Подністрів'я. Вони, у тому числі і підпечерське, є пізнішими і, переважно, можуть бути датованими швидше першою половиною III ст. Таким чином, наявний певний хронологічний розрив між

<sup>1</sup> Як зафіксував історик Діон Кассій у своїй «Римській історії», під час воєн імператора Марка Аврелія із задунайськими племенами, племена вандалів-асдингів перейшли на територію римської провінції Дакія, сподівачись на отримання земель для поселення. Не домігшись бажаного, асдинги «залишили своїх дружин і дітей під захистом Клементя» (намісника провінції) та рушили захоплювати землі костобоків. Але «перемігши їх, не менше опустошили і саму Дакію» (Dio Cass. LXX, 12). Щоправда, асдинги невдовзі зазнали поразки від іншого, ймовірно, також германського племені — лакрингів. Дослідники найбільш ймовірно датою цих подій називають 171—172 рр. (Кудрявцев 1950, с. 69; Ткач, 2013, с. 92). Вважається, що германські племена вандалів були серед носіїв пшеворської культури. А у носіях липицької культури найчастіше вбачають племена костобоків (Smishko, 1932; Ткач 2012), яких античний географ Птолемей у II ст. н. е. розміщував на північ від Карпат. Але, крім того, Птолемей відзначав костобоків і по той бік Карпатських гір на кордонах із Дакією. Потрібно зауважити, що збережена оповідь Діона Кассія щодо асдинсько-костобокського конфлікту є дещо уривчастою. І її контекст не виключає, що описувані перипетії швидше можуть бути пов'язані саме із костобоксами по той бік Карпатської дуги. На користь цього може свідчити, зокрема, участь у конфлікті лакрингів, які в інших джерелах перелічуються разом із бурами, а також згадка котинів в контексті оповіді. А бури і котини, добре знані мешканці південних схилів західних Карпат.



даними писемних джерел про асдингсько-костобоцький конфлікт та часом здійснення поховань пшеворських воїнів у Подністров'ї. Очевидно, що ці могили є наслідком пізніших, але за всією очевидністю, не менш драматичних процесів, що відбувалися на цих територіях наприкінці II — у перших десятиліттях III ст.

Сучасні дослідники пов'язують появу одиничних поховань пшеворської культури в Західній Україні не лише із подіями на римському лімесі, але й просуванням носіїв вельбарської культури, у яких вбачають готів, в другій половині II — першій половині III ст. із Прибалтики на південний схід. В останній чверті II ст. польськими дослідниками фіксується зміщення населення пшеворської культури із Мазовії на південь, а також освоєння вельбарським населенням басейну Західного Бугу, зокрема Грубешівської угловини (Коковський 2007, с. 73—77). Саме у контексті протистояння пшеворського і вельбарського населення розглядає появу в Побужжі таких одиничних поховань воїнів А. Коковський. На його думку, «ці пам'ятки — це поховання полеглих під час відходу вандалських оборонців» (Коковський 2007, с. 75).

На думку відомого українського дослідника Д. Н. Козака, частина пшеворської людності, витіснена готами із Мазовії, перемістилась у Посання, де створила надлишок населення. І на початку III ст. уже звідси групи вандалських військових загонів рухаються Подністров'ям до кордонів Римської імперії (Козак, Прищеп 1999, с. 158; Козак 2006, с. 228). А могильники типу Добростани та Червоноград із воїнськими похованнями можуть засвідчувати активні бойові дії на кордонах зубрицької групи, яку він ототожнює із венедами (Козак, Прищеп 1999, с. 159).

Зважаючи на певну концентрацію пшеворських поховань у середньому Подністров'ї, видається доцільним пов'язувати їх появу швидше із локальними процесами першої половини III ст. у цьому регіоні, аніж із просуванням пшеворських загонів до кордонів Римської імперії.

На те, що процеси, які проходили у саме у перші десятиліття II ст. мали катастрофічний характер, можуть свідчити не лише поховання загиблих воїнів, але й монетні скарби. Вздовж нижніх течій приток Дністра, саме в ареалі одиничних пшеворських поховань відома і низка скарбів римських монет з наймолодши-

ми монетами Коммода (180—192 рр.) (Сарники Горішні Рогатинського р-ну Івано-Франківської обл., Красіїв Монастирського, Більче-Золоте Борщівського р-нів Тернопільської обл., Вербична Городоцького р-ну Хмельницької обл.), Септимія Севера (193—211 рр.) (один із скарбів із Касперівець Заліщицького р-ну Тернопільської обл.), Каракалли (211—217 рр.) (Бертишів Жидачівського р-ну Львівської обл.) (Кропоткин 1961, с. 54, 76, 98, 80, 84).

Археологічні матеріали засвідчують і певні культурні трансформації у регіоні у перші десятиліття III ст. На початку III ст. припиняють своє існування пам'ятки із липицькими елементами гологірської групи (за В. Цигиликом): Ремезівці, Майдан-Гологірський, Липівці, Стрілки I, Верхня Липиця тощо (Цигилик 2008, с. 165—166)<sup>1</sup>, а також, ймовірно, і липицькі пам'ятки в околицях Заліщик (Слободян 2012, с. 198—199). Впродовж III ст., швидше першої його половини, завершують своє існування у Подністров'ї й пам'ятки зубрицької культури (за Д. Н. Козаком) (Пасіки-Зубрицькі, Підберізці, Сокольники, Давидів, Бурштин) (Козак 2005, с. 340, 343; 2008, с. 56). Водночас, починають формуватися так звані верхньодністровська група (пам'ятки типу Черепин—Теремці) черняхівської культури у басейні лівих приток верхнього Дністра і верхів'їв Західного Бугу (Черепин, Бовшів, Дем'янів, Куропатники, Ріпнів) (Баран 1981) та культура карпатських курганів між Дністром і Карпатами. У носіях останньої вбачають нових пришельців, можливо, германського походження (Вакулєнко 2010, с. 145, 215).

І, можливо, саме із суспільно-політичними процесами, які призвели до цих культурних трансформацій і варто пов'язувати появу одиничних поховань воїнів та скарбів.

На певні роздуми наштовхує картографічний аналіз ареалу одиничних поховань зі зброєю Середнього Подністров'я (рис. 8). Вони виявлені по обох берегах Дністра та на берегах нижніх течій його приток, але не далі як за 20 км від Дністра. Наприклад, підпечерське поховання знаходиться на віддалі біля 12 км від річища Дністра. Фактично обговорювані поховання зосереджені на невеликій території в основному між меридіанами річок Гнилої Липи та Серету. Друга група таких пшеворських поховань знаходиться у верхів'ях Дністра. Таким чином пшеворські військові поховання зосереджені фактично на південно-схід-

<sup>1</sup> Окремі липицькі пам'ятки можливо у цьому регіоні доживають до середини-другої половини III ст., як це можна припускати за деякими знахідками на пам'ятках липицької культури в с. Ганачівка Перемишлянського р-ну Львівської обл. (Берест 2013, с. 231, рис. 10).

ному та західному прикордонні ареалу формування верхньодністровської групи черняхівської культури. Крім того, на правобережжі Дністра пшеворські поховання дещо вклинюються в ареал культури карпатських курганів. Фактично вони «перепиняють» культурі карпатських курганів доступ до долини Дністра. Зокрема, найближчі до Підпечер пам'ятки карпатських курганів знаходяться менш ніж за 10 км, в околицях сіл Хом'яківка та Марківці Тисменицького р-ну Івано-Франківської обл.<sup>1</sup>

Тож створюється враження, що у першій половині III ст. в Середньому Придністров'ї розгорівся якийсь військовий конфлікт, одним із учасників якого були військові кінні дружини пшеворського походження. В ході боїв, у яких гинули знатні воїни, ці дружини відтіснили від Дністровської долини інших пришельців, які сформували власну культуру, що відома як культура карпатських курганів<sup>2</sup>. У цьому контексті цікаво, що і окремі пшеворські поховання того часу були здійснені під курганними насипами (Кам'янка-Велика, Боришківці)<sup>3</sup>.

Також варто звернути увагу на те, що саме у центрі ареалу пшеворських поховань на правому березі Дністра відоме і поселення із пшеворським культурним шаром пізньоримського часу поблизу с. Незвисько Городенківського району Івано-Франківської області (Смирнова 1964). Означене поселення може бути свідченням того, що певні групи пшеворського населення встановили контроль над долиною Дністра після завершення вище згаданого конфлікту.

Із якоюсь із подій цього давнього протистояння, вочевидь, і слід пов'язувати появу пшеворських поховань у Підпечерах. Зважаючи на наявність поряд із похованням культурного шару поселення із матеріалами римського часу, можна навіть обережно припустити, що пшеворський воїн (чи воїни) загинули під час нападу на те давнє селище і прах був заборонений у «трофейній» вазі. Але підтвердити чи спростувати цю гіпотезу можуть лише додаткові розкопки цієї цікавої археологічної пам'ятки на околиці с. Підпечери.

<sup>1</sup> Пам'ятки біля цих сіл разом із пам'ятками в Одаях, Чорнолізцях, Гравівцях, Цуцилові, Волосові, Камінній, Переріслі творять одне із великих скупчень пам'яток культури карпатських курганів. Інше скупчення пам'яток цієї культури відоме у Верхньому Попрутті в околицях м. Коломия (Товмачик, Шепарівці, Пилипи, Печенижин, Мишин та інші) (Вакуленко 2010, с. 28, рис. 1).

<sup>2</sup> Щоправда, до певної обережності щодо цієї гіпотези спонукає ситуація із хронологією культури карпатських курганів. На сьогодні надійних комплексів цієї культури, які б датувалися початком пізньоримського часу наразі не відомо. Як зауважує Л. В. Вакуленко, «за наявними археологічними матеріалами початок культури карпатських курганів можна віднести до фази C1b» (Вакуленко 2010, с. 145).

<sup>3</sup> Також під курганом було здійснене пшеворське поховання у Громівці у верхів'ях Случі (Dabrowska, Godłowski 1970, s. 77)

## ЛІТЕРАТУРА

- Баран, В. Д. 1981. *Черняхівська культура: за матеріалами Верхнього Дністра і Західного Бузу*. Київ: Наукова думка.
- Берест, Р. Я. 2013. Рятівні археологічні дослідження на пам'ятці липицької культури біля села Ганачівка. *Матеріали і дослідження археології Прикарпаття і Волині*, 17, с. 225-232.
- Вакуленко, Л. В. 2010. *Східні Карпати в пізньоримський час (етнокультурні та соціально-економічні процеси)*. Київ: ІА НАНУ.
- Козак, Д. Н. 1984. *Пшеворська культура у Верхньому Подністров'ї та Західному Побужжі*. Київ: Наукова думка.
- Козак, Д. Н. 2005. Етнічна історія Волині й Галичини в ранньоримський час. *Археологічні дослідження Львівського університету*, 8, с. 322-345.
- Козак, Д. Н. 2006. Етнокультурні процеси на теренах українського Подністров'я в першій половині I тис. н. е. *Археологічні дослідження Львівського університету*, 9, с. 211-234.
- Козак, Д. Н. 2008. *Венеди*. Київ: ІА НАНУ.
- Козак, Д. Н., Прищеп, Б. А., 1999. Нова пам'ятка пшеворської культури на Волині. *Археологія*, 4, с. 153-161.
- Коковський, А. 2007. Дві битви за Грубешівську улоговину на схилку старожитності. *Археологічні дослідження Львівського університету*, 10, с. 60-91.
- Кропоткин, В. В. 1961. *Клады римских монет на территории СССР*. Москва: АН СССР. Свод археологических источников, Г 4—4.
- Кудрявцев, О. В. 1950. Вторжение костобоков в Балканские провинции Римской империи. *Вестник древней истории*, 3, с. 56-70.
- Михайловський, Я. А. 2014. Нова знахідка пшеворського поховання зі зброєю на Хмельниччині. *Оіум*, 4: Черняхівська культура: пам'яті В. П. Петрова, с. 133-135.
- Слободян, Т. І. 2012. Поселення липицької культури поблизу м. Заліщики (Середнє Придністер'я). *Археологічні дослідження Львівського університету*, 14—15, с. 186-202.
- Смирнова, Г. И., 1964. Поселение у с. Незвисько в первые века нашей эры. *Материалы и исследования по археологии СССР*, 116, с. 196-212.

- Спицын, А. А. 1904. Памятники латенской культуры в России. *Известия Императорской археологической комиссии*, 12, с. 78-86.

- Ткач, Є. С. 2012. Локалізація та етнічний склад «костобоків трансдністров'я» за археологічними джерелами. *Археологічні дослідження Львівського університету*, 16, с. 90-115.

- Ткач, Є. С. 2013. Костобоки в Маркоманських війнах. *Revista arheologica*, IX, 2, с. 85-103.

- Цигилик, В. М. 2008. До питання етнокультурної ситуації у Верхньому Подністров'ї в першій половині I тис. н. е. *Матеріали і дослідження археології Прикарпаття і Волині*, 12, с. 162-169.

- Biborski, M. 1978. Miecze z okresu wpływów rzymskich na obszarze kultury przeworskiej. *Materiały archeologiczne*, XVIII, s. 53-165.

- Dąbrowska, T., Godłowski, K. 1970. Grób kultury przeworskiej z Hromówki na Ukrainie. *Prace archeologiczne*, 12, s. 77-102.

- Ginalski, J. 1991. Ostrogi kabłąkowe kultury przeworskiej. *Klasyfikacja typologiczna. Przegląd archeologiczny*, 38, s. 53-84.

- Godłowski, K. 1970. *The Chronology of the Late Roman and Early Migration Periods in Central Europe*. Kraków: Uniwersytet Jagielloński. *Prace Archeologiczne*, 11.

- Godłowski, K. 1992. Die Chronologie der jüngeren und späten Kaiserzeit in den Gebieten südlich der Sudeten und Karpaten. In: Godłowski, K., Madyda-Legutko, R (eds.). *Problem der relativen und absoluten Chronologie ab Latènezeit bis zum Frühmittelalter. Materialien des III. Internationalen Symposiums: Grundprobleme der frühgeschichtlichen Entwicklung im nördlichen Mitteldonauegebiet Kraków — Karniowice 3.—7. December 1990*. Kraków, S. 23-54.

- Jahn, M. 1916. *Die Bewaffnung der Germanen in der älteren Eisenzeit etwa von 700 v. Ch. bis 200 n. Ch.* Würzburg: C. Kabitzsch. Mannus Bibliothek, 16.

- Janh, M. 1921. *Der Reitersporn, seine Entstehung und früheste Entwicklung*. Leipzig: Kabitzsch. Mannus-Bibliothek, 21.

- Kaczanowski, P. 1995. *Klasyfikacja grotów broni drzewcowej kultury przeworskiej z okresu rzymskiego*. Kraków: IAE PAN, Uniwersytet Jagielloński. *Klasyfikacje zabytków archeologicznych*, 1.

- Łuczkiwicz, P. 2006. *Uzbrojenie ludności ziem Polski w młodszym okresie przedrzymskim*. Lublin: UMCS. *Archaeologia Militaria*, II.



Mihs, Ch. 2007. *Studien zur römischen Schwertbewaffnung in der Kaiserzeit*. Rahden, Westf. Leidorf. Kölner Studien zur Archäologie der römischen Provinzen, 8.

Quast, D. 2009. «Wanderer zwischen den Welten». *Die germanischen Prunkgraber von Straze und Zakrzow*. Mainz: RGZM. Forschungen am RGZM, 6.

Popilian, Gh. 1976. *Ceramica romană*. Craiova: Scrisul Românesc.

Smiszko, M. 1932. *Kultury wczesnego okresu epoki cesarstwa rzymskiego w Małopolsce Wschodniej*. Lwow: Tow. Nauk.

Zieling, N. 1989. *Studien zu germanischen Shilden der Spätlatene und der römischen Kaiserzeit im Freien Germanien*. Oxford. British Archaeological Reports International series, 505.

## REFERENCES

Baran, V. D. 1981. *Cherniakhivska kultura: za materialamy Verkhnoho Dnistra i Zakhidnoho Buhu*. Kyiv: Naukova dumka.

Berest, R. 2013. Riativni arkeolohichni doslidzhennia na pamiatki lypytskoi kultury bilia sela Hanachivka. *Materialy i doslidzhennia arkeolohii Prykarpattia i Volyni*, 17, p. 225-232.

Vakulenko, L. V. 2010. *Skhidni Karpaty v piznorymskyi chas (etnokulturni ta sotsialno-ekonomichni protsesy)*. Kyiv: IA NANU.

Kozak, D. N. 1984. *Pshevorska kultura u Verkhnomu Podnistrovii ta Zakhidnomu Pobuzhzhii*. Kyiv: Naukova dumka.

Kozak, D. N. 2005. Etnichna istoriia Volyni i Halychyny v rannorymskyi chas. *Arkeolohichni doslidzhennia Lvivskoho universytetu*, 8, p. 322-345.

Kozak, D. N. 2006. Etnokulturni protsesy na terenakh ukrainskoho Podnistrov'ia v pershii polovyni I tys. n. e. *Arkeolohichni doslidzhennia Lvivskoho universytetu*, 9, p. 211-234.

Kozak, D. N. *Venedy*. Kyiv: IA NANU, 2008.

Kozak, D. N., Pryshchepa, B. A. 1999. Nova pamiatka pshevorskoj kultury na Volyni. *Arkeolohiia*, 4, p. 153-161.

Kokovskyi, A. 2007. Dvi bytvy za Hrubeshivsku ulohovnyu na skhytku starozhytnosti. *Arkeolohichni doslidzhennia Lvivskoho universytetu*, 10, p. 60-91.

Kropotkin, V. V. 1961. *Klady rimskikh monet na territorii SSSR*. Moskva: AN SSSR. Svod arkeolohicheskikh istochnikov, H 4—4.

Kudriavtsev, O. V. 1950. Vtorzhenie kostobokov v Balkanskii provyntsii Rimskoy imperii. *Vestnik drevney istorii*, 3, p. 56-70.

Mykhailovskiy, Y. 2014. Nova znakhidka pshevorskoho pokhovan'nia zi zbroieiu na Khmelnychchyni. *Oium*, 4: Cherniakhivska kultura: pam'iaty V. P. Petrova, p. 133-135.

Slobodian, T. I. 2012. Poselennia lypytskoi kultury poblyzu m. Zalishchyky (Serednie Prydnisteria). *Arkeolohichni doslidzhennia Lvivskoho universytetu*, 14—15, p. 186-202.

Smirnova, H. I. 1964. Poselenie u s. Nezvysko v pervye veka nashey ery. *Materialy i issledovaniya po arheologii SSSR*, 116, p. 196-212.

Spytsin, A. A. 1904. Pamiatniki latenskoy kultury v Rossii. *Izvestiya Imperatorskoj arheologicheskoy komissii*, 12, p. 78-86.

Tkach, Ye. 2012. Lokalizatsiia ta etnichnyi sklad «kostobokiv transmontaniv» za arkeolohichnymy dzherelamy. *Arkeolohichni doslidzhennia Lvivskoho universytetu*, 16, p. 90-115.

Tkach, Ye. 2013. Kostoboky v Markomanskykh vojnakh. *Revista arheologica*, IX, 2, p. 85-103.

Tsyhylyk, V. M. 2008. Do pytannia etnokulturnoi sytuatsii u Verkhnomu Podnistrovii v pershyi polovyni I tys. n. e. *Materialy i doslidzhennia arkeolohii Prykarpattia i Volyni*, 12, p. 162-169.

Biborski, M. 1978. Miecze z okresu wplywów rzymskich na obszarze kultury przeworskiej. *Materialy archeologiczne*, XVIII, s. 53-165.

Dąbrowska, T., Godłowski, K. 1970. Grób kultury przeworskiej z Hromówki na Ukrainie. *Prace archeologiczne*, 12, s. 77-102.

Ginalski, J. 1991. Ostrogi kabłakowe kultury przeworskiej. Klasyfikacja typologiczna. *Przegląd archeologiczny*, 38, s. 53-84.

Godłowski, K. 1970. *The Chronology of the Late Roman and Early Migration Periods in Central Europe*. Kraków: Uniwersytet Jagielloński. *Prace Archeologiczne*, 11.

Godłowski, K. 1992. Die Chronologie der jüngeren und späten Kaizerzeit in den Gebieten südlich der Sudeten und Karpaten. In: Godłowski, K., Madyda-Legutko, R (eds.). *Problem der relativen und absoluten Chronologie ab Latènezeit bis zum Frühmittelalter. Materialien des III. Internationalen Symposiums: Grundprobleme der frühgeschich-*

*tlichen Entwicklung im nördlichen Mitteldonauegebiet Kraków — Karniowice 3.—7. Dezember 1990*. Kraków, S. 23-54.

Jahn, M. 1916. *Die Bewaffnung der Germanen in der älteren Eisenzeit etwa von 700 v. Ch. bis 200 n. Ch.* Würzburg: C. Kabitzsch. Mannus Bibliothek, 16.

Janh, M. 1921. *Der Reitersporn, seine Entstehung und früheste Entwicklung*. Leipzig: Kabitzsch. Mannus-Bibliothek, 21.

Kaczanowski, P. 1995. *Klasyfikacja grołów broni drzewcowej kultury przeworskiej z okresu rzymskiego*. Kraków: IAE PAN, Uniwersytet Jagielloński. Klasyfikacje zabytków archeologicznych, 1.

Łuczkiwicz, P. 2006. *Uzbrojenie ludności ziem Polski w młodszym okresie przedrzymskim*. Lublin: UMCS. *Archaeologia Militaria*, II.

Mihs, Ch. 2007. *Studien zur römischen Schwertbewaffnung in der Kaiserzeit*. Rahden, Westf. Leidorf. Kölner Studien zur Archäologie der römischen Provinzen, 8.

Quast, D. 2009. «Wanderer zwischen den Welten». *Die germanischen Prunkgraber von Straze und Zakrzow*. Mainz: RGZM. Forschungen am RGZM, 6.

Popilian, Gh. 1976. *Ceramica romană*. Craiova: Scrisul Românesc.

Smiszko, M. 1932. *Kultury wczesnego okresu epoki cesarstwa rzymskiego w Małopolsce Wschodniej*. Lwow: Tow. Nauk.

Zieling, N. 1989. *Studien zu germanischen Shilden der Spätlatene und der römischen Kaiserzeit im Freien Germanien*. Oxford. British Archaeological Reports International series, 505.

**S. V. Adamovych,  
V. S. Tylishchak**

## NEW BURIAL WITH WEAPONS OF PRZEWORSK CULTURE FROM THE NEIGHBORHOOD OF IVANO-FRANKIVSK

The article introduces materials from the new burial with weapons of Przeworsk culture discovered in Pidpechery village of Tysmenytsia district in Ivano-Frankivsk region.

It was a cremation in urn that was carried out at a depth of 0.4—0.5 m. The thin-walled pottery pot (vase) was used as an urn. A small amount of calcined and cleaned of soot bones are preserved in it. Under the urn the warped spear, two spurs and fragments of a shield boss are found. Three times warped sword was put onto the urn. All these metal things were burnt.

Analysis of the burial stuff suggests them to be dated to the end of C<sub>1a</sub> — beginning of C<sub>1b</sub> phase of the Roman period.

Pidpechery tomb belongs to the group of Przeworsk military burials of Middle Dnister area that are mostly dated within C1 phase. They could originate because of the social and political processes which are connected with the cultural transformation in a region at that time, due to the development of new cultural formations of the Late Roman period in particular.

**Keywords:** Przeworsk culture, burial with weapons, Late Roman period, Pidpechery village, Middle Dnister area.

Одержано 7.10.2018

**АДАМОВИЧ Сергій Васильович**, доктор історичних наук, професор, Прикарпатський національний університет ім. В. Стефаника, вул. Шевченка, 57, м. Івано-Франківськ, 76018, Україна, [s.adamovych@gmail.com](mailto:s.adamovych@gmail.com).

**ADAMOVYCH Serhiy V.**, Doctor of History, Professor, Vasyl Stefanyk Precarpathian National University, Shevchenko str., 57, Ivano-Frankivsk, 76018, Ukraine, [s.adamovych@gmail.com](mailto:s.adamovych@gmail.com).

**ТИЛИЩАК Володимир Семенович**, кандидат історичних наук, заступник голови, Український інститут національної пам'яті, вул. Липська 16, м. Київ 01021, Україна, [tylishchak@gmail.com](mailto:tylishchak@gmail.com).

**TYLISHCHAK Volodymyr S.**, Candidate of Historical Sciences, deputy director, Ukrainian institute of national remembrance, Lypska str., 16, Kyiv, 01021, Ukraine, [tylishchak@gmail.com](mailto:tylishchak@gmail.com).