

ГЕОГРАФІЧНІ НАУКИ

ВИВЧЕННЯ РЕЛЬЄФУ УКРАЇНИ У КУРСАХ ГЕОГРАФІЇ У ВИЩИХ ТА ЗАГАЛЬНООСВІТНІХ НАВЧАЛЬНИХ ЗАКЛАДАХ

Гілецький Йосип Романович

к. п. н., доцент кафедри географії та природознавства ДВНЗ
«Прикарпатський національний університет імені Василя Стефаника»

Палюга Тетяна Олексіївна

Накладюк Петро Петрович

студенти факультету природничих наук ДВНЗ «Прикарпатський національний
університет імені Василя Стефаника»

Вступ. При вивченні рельєфу території України, як і будь яких інших тем, шкільні підручники з географії, навчальні атласи мають базуватися на найновіших наукових підходах, які оприлюднені у фахових виданнях, уточнених даних, які здобуті завдяки застосуванню сучасних технологій. Стосовно розгляду орографії і гіпсометрії поверхні території нашої держави, то важливими є питання геоморфологічного районування території, нові дані про висотні характеристики таксономічних одиниць і т. ін.

Щодо геоморфологічного районування, то очевидно за основу має братися те, яке подано у навчальному посібнику для студентів та аспірантів географічних, геологічних та природничо-географічних факультетів «Рельєф України», яке підготовлене колективом провідних геоморфологів України і видано у 2010 році [6].

Однак стосовно найвищих точок таксономічних одиниць, а передусім їхніх абсолютних висот накопичилось багато питань. Сумніви у відмітках саме найвищих

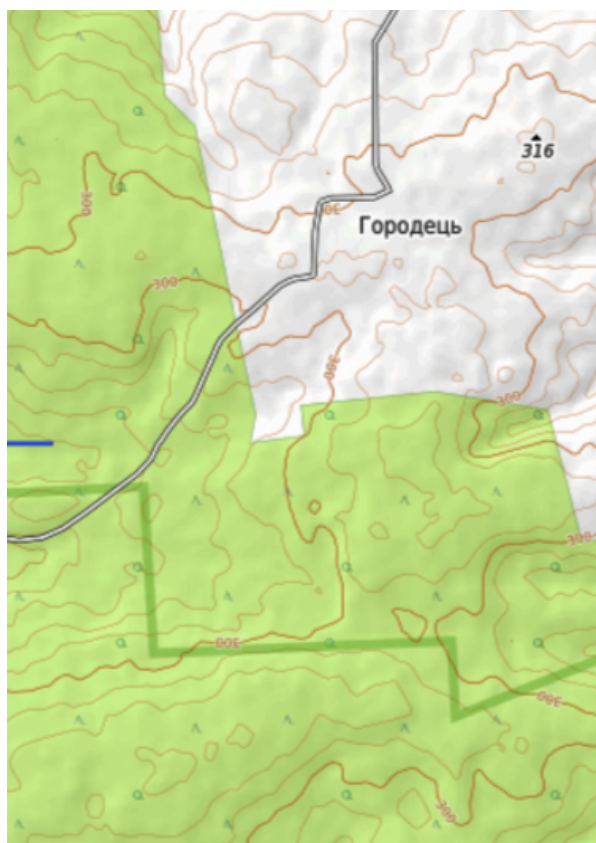
точок гірських хребтів, височин рівнинної території України зародились ще під час мандрівок Карпатами та їх передгір'ями. Тоді звернули увагу на те, що найвищою точкою Слобода-Рунгурського горбогір'я, яке знаходиться в околицях Коломиї, є не Варатик – 775 м, а гора Токарня, яка має понад 800 м [4]. На хребті Прелучний у Чивчинах найвища точка має висоту не 1625 м, а понад 1630 м. Уся справа у тому, що на аркушах топографічних карт не завжди відображають відмітки висот найвищих точок, але завжди показують точки, де були встановлені геодезичні знаки, що закріплюють на місцевості пункти (державної) геодезичної мережі. Останні у свою чергу не могли встановлюватися у точках зарослих лісом, а тільки там, де був огляд для візування на інші геодезичні знаки. При цьому висоти точок з геодезичними знаками записувались цифрами більшого розміру. А тому, очевидно, саме на них звертали увагу географи, які першими описували рельєф конкретних територій – височин чи гірських масивів.

Сучасні засоби дистанційного зондування Землі дозволили створити за допомогою ГІС точні паперові і віртуальні карти, такі інформаційні ресурси, як Google Планета Земля — програму компанії Google [7], що відображає віртуальний глобус. Це у свою чергу дозволяє уточнювати гіпсометрію конкретних територій, проскановуючи їх віртуально.

Мета роботи. Метою даної статті є привернення уваги до необхідності врахування у змісті шкільних підручників і навчальних атласів найновіших напрацювань науковців-географів, а також потреби уточнення деяких висотних характеристик височин у межах рівнинної території України.

Матеріали і методи. Вихідними матеріалами для підготовки статті послужили друковані наукові праці географів, картографічні матеріали, а також сучасні загальнодоступні інформаційні ресурси мережі Інтернет. Шляхом порівняльного аналізу різних джерел, пропонується започаткувати дискусію щодо уточнення змісту навчальних матеріалів, які стосуються географічної характеристики рельєфу України.

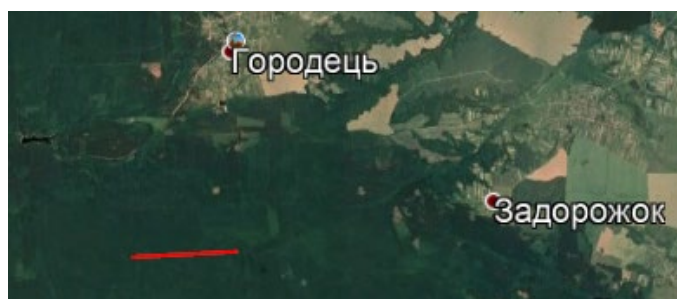
Результати та обговорення. Для низовин, які здебільшого межують з височинами, але у багатьох випадках із плоскогір'ями чи горами, зазвичай не визначають найвищих точок. І це логічно, оскільки вони у більшості випадків будуть десь на межі із сусідньою вище піднятою формою поверхні. А доказати точне проходження межової лінії практично неможливо. Однак у межах Поліської низовини, у її східній частині, своєрідним «островом» над навколишнім простором піднімається Словечансько-Овруцький кряж з абсолютними висотами понад 300 м. Традиційно на всіх фізико-географічних картах у західній частині кряжу вказана відмітка 316 м [1]. Проте на топографічній карті ресурсу OpenTopoMap чітко видно, що точка 316 м знаходиться на північний схід від села Городець Овруцького району (рис. 1. а), а на південний захід від цього села є чотири ареали, які обмежені горизонталлю 330 м [8]. Інтернетресурс Google Планета Земля показує висоту 332 м. Очевидно, що це і є найвища точка усієї Поліської низовини (рис. 1 б, в).



а



б



в

Рис. 1. Найвища точка Словечансько-Овруцького кряжу: а – на топографічній карті [15], б – висота на лінії профілю в інтернетресурсі Google Планета Земля, в – розташування лінії профілю в інтернетресурсі Google Планета Земля.

У підручнику для закладів вищої освіти стверджується, що Волино-Подільська височина «містить три виразні орографічні одиниці», а саме Подільську та Волинську височини, які розділені височиною Малого Полісся [6, с. 146]. І тільки у складі Подільської височини виділяють невеличку за площею Хотинську височину. Саме на ній є точка 515 м, яку називають найвищою точкою рівнинної частини України. Хоч і у цьому останньому твердженні є питання.

В усіх навчальних і науково-довідкових [2, с. 321] виданнях сказано, що у межах України гори займають 5% території, а рівнини – 95%. У більшості джерел стверджується, що площа гірських споруд Українських Карпат становить близько 24 тис км², а Кримських гір – близько 10 км², що сумарно становить понад 5,6% від

території нашої держави. Якщо не брати до уваги цю незначну похибку у відсотках, то зрозуміло, що Передкарпатську височину, яка має площу понад 11 тис. км², включають до складу рівнинної території України. Але у межах Передкарпатської височини є Майданське горбогір'я із горою Клива, абсолютна висота якої становить 870 м. Отже, саме гора Клива є найвищою точкою рівнинної території України, якщо не брати до уваги геоморфологічне районування, що враховує тектонічну будову та генезис форм земної поверхні.

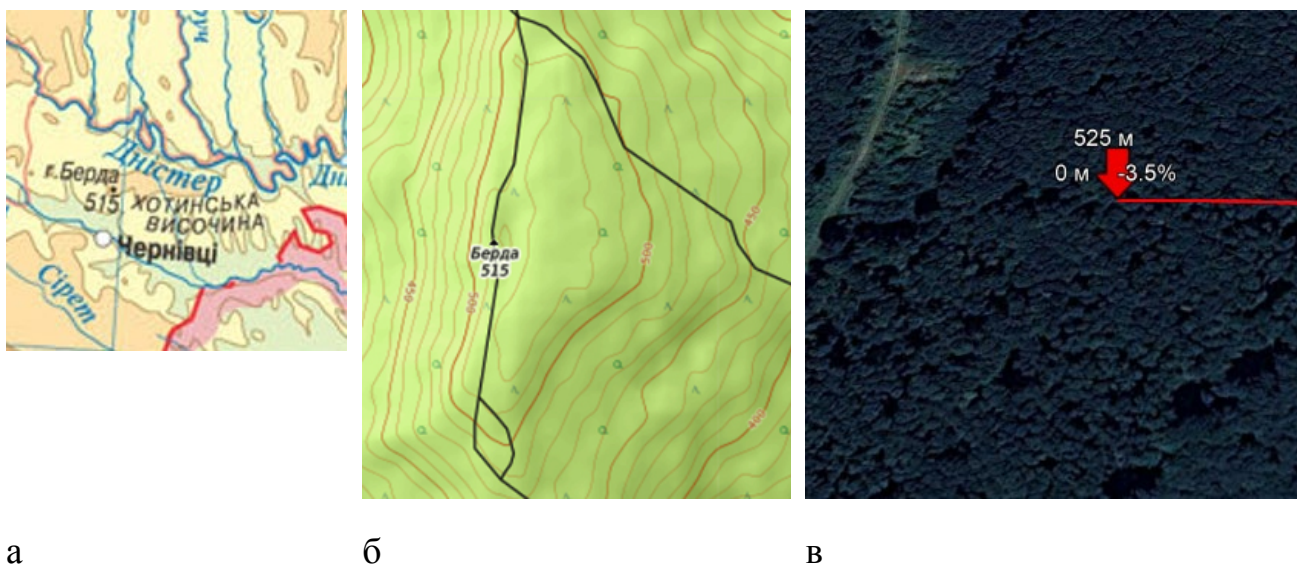


Рис. 2. Найвища точка Хотинської височини: а – на фізичній карті [1], б – розташування точки 515 м відносно горизонталей в інтернетресурсі OpenТopoМар, в – висота на лінії профілю в інтернетресурсі Google Планета Земля.

Щодо Хотинської височини, у межах якої височіє гора Берда, то її вершина є найвищою точкою Східноєвропейської рівнини у межах території України, а одночасно і Волино-Подільської височини та її складової частини – Подільської височини. А от у тому чи має ця найвища точка абсолютну висоту саме 515 м [1] впевненості немає (рис. 2. а). У ресурсі OpenТopoМар [8] чітко видно, що східніше точки 515 м проходить горизонталь 520 м (рис. 2. б), а на профілі в інтернетресурсі Google Планета Земля відображається висота 525 м (рис. 2. в).

Згідно згаданого геоморфологічного районування Придніпровську і Приазовську височини пропонується розглядати як складові частини Азово-

Придніпровської височини [6]. Щодо найвищої точки Приазовської височини – Бельмак-Могили (324 м), то двозначних трактувань немає. А от щодо найвищої точки Придніпровської височини виникають питання. Так, в атласі вчителя відображені точки 321 м на північ від міста Вінниця та 322 м – на схід від міста Вінниця. У ресурсі Google Планета Земля [7] на північ від села Люлинці Очитківської сільської ради в Оратівському районі Вінницької області знаходимо точку 332 метри над рівнем моря (рис. 3 а, б).



а

б

Рис. 3. Найвища точка Азово-Придніпровської височини: а – висота на лінії профілю в інтернетресурсі Google Планета Земля, б – розташування лінії профілю в інтернетресурсі Google Планета Земля.

Очевидно, що саме точка 332 м є найвищою точкою Придніпровської височини і в цілому Азово-Придніпровської височини. Це точка яка знаходиться східніше Вінниці, де на дрібномасштабних картах вказана відмітка 322 м. На інтернетресурсі OpenTopoMap чітко можна побачити горизонталь 330 м (рис. 4 а) західніше залізничної колії в околицях села Люлинці. Цю найвищу точку можна було б назвати урочищем або пагорбом Люлинці, оскільки як видно на профілі (рис. 4 б, в) це справді пагорб.

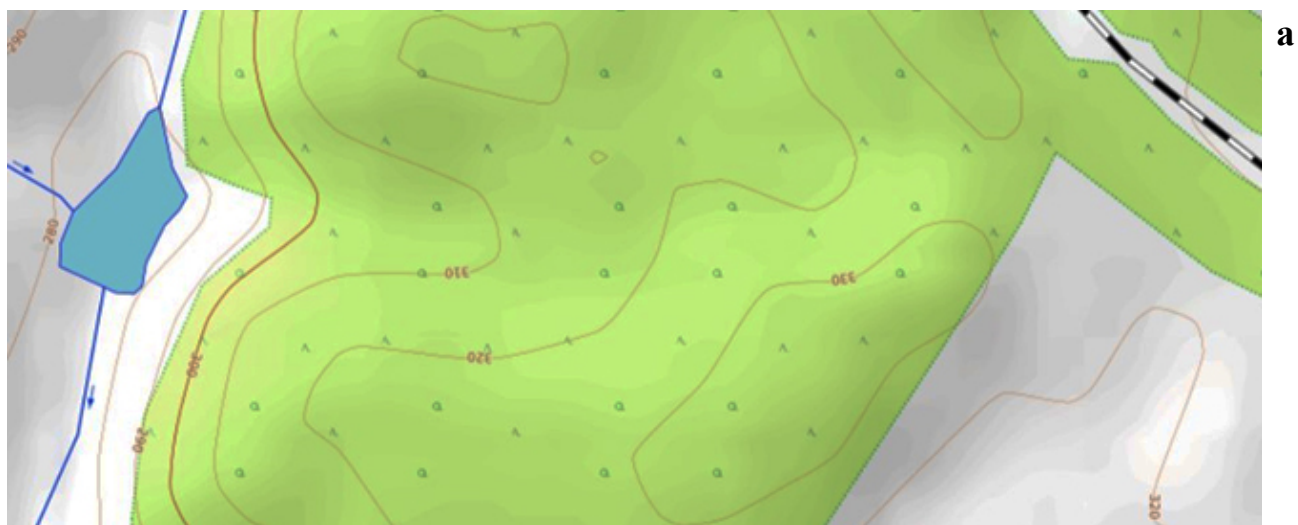
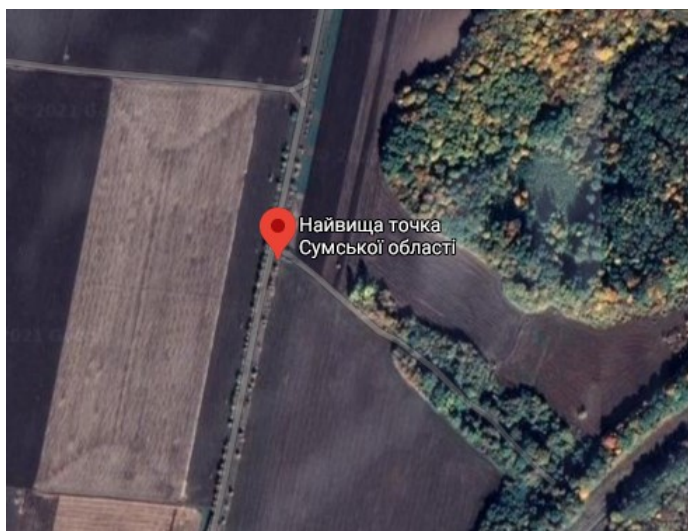


Рис. 4. Найвища точка Азово-Придніпровської височини: а – горизонталь 530 м в околицях Люлинців в інтернетресурсі OpenТopoМар, б – профіль в інтернетресурсі Google Планета Земля.

Стосовно точки на дрібномасштабній карті 321 м, яка знаходиться на північ від Вінниці і на південь від Козятина, то на ресурсі OpenТopoМар горизонталі вище 320 м там не виявлено. Скануванням ділянок, оконтурених горизонталлю 320 м між

селами Куманівка і Флоріанівка, які концентруються вздовж залізниці, у ресурсі Google Планета Земля, відміток висот вище 221 м виявити не вдалося.

Ще одна мезоформа рівнинної поверхні, яка піддавалась дослідженню, це Середньоросійська височина у межах території України. Якщо задати напис «Найвища точка Сумської області» у ресурсі Google maps, то вказується місце розташування спеціального знака на місцевості [5] (рис. 5. а). На персональній сторінці географа Анатолія Корнуса [3] міститься фотографія цього знака (рис. 5. б). Відомості про цю точку можна знайти і в інших джерелах доступних в інтернеті.



а



б

Рис. 5. Знак найвищої точки Сумської області: а – місце розміщення знака в інтернетресурсі Google Планета Земля; б – фотографія знака на місцевості [3].

Проте тут очевидно та ж ситуація, що й із хребтом Прелучний чи Слобода-Рунгурським горбогір'ям. У доступних описах вказується, що знак встановлено при дорозі, замість давнього дерев'яного геодезичного знака, який розміщувався за понад сотню метрів західніше теперішнього, посеред поля. Але у ресурсі OpenTopoMap [8] чітко відстежуються східніше три ділянки із горизонталями 250 м (рис. 6. а). А сканування у ресурсі Google Планета Земля [7] дає відмітку висот 251 м (рис. 6. б). Отже, найвища точка Сумської області і одночасно Середньоросійської височини у межах території України знаходиться південніше села Високе Краснопільського

району (Грабовська сільська рада). Відносно знака на місцевості вона знаходиться насправді східніше, поблизу залізничної колії. Оскільки тут розміщувалось колись село Просіки, то і цю точку можна назвати урочищем Просіки.



Рис. 6. Найвища точка Хотинської височини: а — розташування ділянок обмежених горизонталями 250 м в інтернетресурсі OpenТopoМар, б – висота на лінії профілю в інтернетресурсі Google Планета Земля.

Висновки. Очевидно, що шкільні підручники повинні враховувати найновіші підходи науковців-географів щодо геоморфологічного районування території України. Стосовно висотних характеристик, то очевидно потрібно

© Гілецький Й.Р., Палюга Т.О., Накладюк П.П.

буде вносити правки як у текстові, так і картографічні матеріали. При цьому цих правок потребують і довідкові видання і навчальні посібники підручники як для закладів вищої освіти, так і для загальноосвітніх шкіл.

Список використаних джерел

1. Атлас вчителя. Київ : ДНВП «Картографія», 2010. 329 с.
2. Географічна енциклопедія України Т. 3. Київ : Укр. енциклопедія ім. М. П. Бажана, 1993. 480 с.
3. Географічна точка Сумщини. Сторінка Корнуса Анатолія Олександровича URL: http://aokornus.at.ua/index/sumshhina_geografichna/0-138 (дата звернення: 23. 01.2021).
4. Гілецький Й.Р., Тимофійчук Н.М. Фізико-географічне районування Українських Карпат для цілей пізнавального туризму. Географія та туризм. Науковий збірник. Київ. 2019. Випуск 53. С. 103–109.
5. Найвища точка Сумської області. URL: <https://www.google.com/maps/place/Найвища+точка+Сумської+області/> (дата звернення: 23. 01.2021)
6. Рельєф України. Навчальний посібник/ За загальною редакцією В.В.Стецюка. – Київ : Видавничий дім «Слово», 2010. 688 с.
7. Google Планета Земля. URL: <https://www.google.com/intl/uk/earth/> (дата звернення: 23. 01.2021).
8. OpenTopoMap. URL: <https://opentopomap.org/#map=8/48.7671/24.5709> (дата звернення: 23. 01.2021).